

---

KLIMATIZÁCIA - KOMFORT  
Parapetné monoblok systémy

*Airwell*

# UŽÍVATEĽSKÝ NÁVOD



R32



---

## XDAW

023R

**DC INVERTER**



XDAW RC



## ŠPECIFIKÁCIA

Systém DC Inverter patrí medzi vysoko účinné technológie v oblasti klimatizácie. Jednotky sú vybavené systémom umožňujúcim plynulú reguláciu výkonu, ktorý sa presne prispôsobí požiadavkám obsluhovaného priestoru, čím sa zvyšuje účinnosť systému, úspora spotreby el. energie a komfort užívateľa. Tieto jednotky sú vhodné na aplikácie:



- Chladenie



- Odvlhčovanie



- Vykurovanie



- Filtrácia vzduchu



- Vetranie

**Prevádzkové limity (vonkajšia suchá teplota)**

Režim chladenia: -10°C až 43°C

Režim vykurovania: -15°C až 24°C

### DÔLEŽITÉ UPOZORNENIA:

- Táto klimatizácia musí byť pre zabezpečenie ochrany pred úrazom elektrickým prúdom správne uzemnená.
- Inštalácia a údržba musí byť vykonaná odborným montážnikom - chladiarom.
- Elektrické zapojenie musí byť vykonané autorizovanou osobou a podľa platných noriem a predpisov.
- Nedodržanie inštaláčného a užívateľského návodu môže mať za následok poškodenie jednotky a zrušenie platnosti záruky.

## ÚDRŽBA

### UPOZORNENIE:

Pred akoukoľvek údržbou alebo čistením, odpojte klimatizačnú jednotku od elektrickej siete.

### ČISTENIE KLIMATIZAČNEJ JEDNOTKY

- Jednotku poutierajte suchou, mäkkou handričkou alebo ju povysávajte vysávačom.
- Nepoužívajte horúcu vodu ani prchavé látky, ktoré by mohli poškodiť jej povrch.

### NA ZAČIATKU SEZÓNY

- Skontrolujte, či nasávanie a výfuk vzduchu na jednotke neblokujú žiadne prekážky.
- Skontrolujte správnosť pripojenia klimatizačnej jednotky do elektrickej siete. Vyčistite výmenník jednotky.

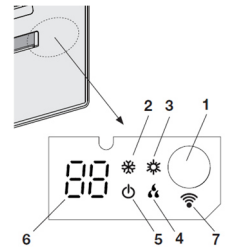
### TABUĽKA PLÁNOVANEJ ÚDRŽBY

sietový vzduchový filter	výmena resp. čistenie podľa miesta použitia (raz za 3 mesiace, raz za rok resp. vždy pri viditeľnom znečistení)
--------------------------	---

## POPIS DISPLEJA

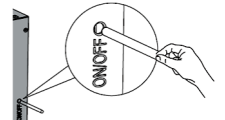
- 1 - prijímač
- 2 - LED signalizujúca chladenie
- 3 - LED signalizujúca vykurovanie
- 4 - LED signalizujúca odvlhčovanie
- 5 - LED signalizujúca pohotovostný režim
- 6 - digitálny displej zobrazujúci teplotu
- 7 - LED zobrazujúca WiFi pripojenie

V prípade poruchy „PU“ je potrebné vypustiť kondenzát zo spodnej strany jednotky.



## MANUÁLNE OVLÁDANIE

Pri strate ovládača je možné tenkým predmetom jednotku núdzovo zapnúť/vypnúť (automatický režim). Tačidlo je na pravej strane jednotky.



## ÚDRŽBA VZDUCHOVÉHO FILTRA

Vzduchový filter zabraňuje vniknutiu prachových častíc do jednotky.

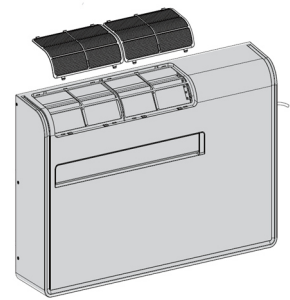
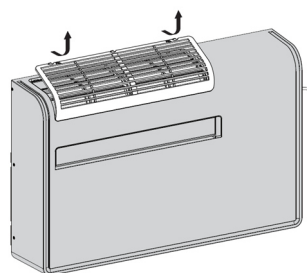
- Filter je potrebné čistiť aspoň raz za tri mesiace, najneskôr rok (pri občasnej prevádzke). Pri prevádzke v nečistom prostredí, je potrebné sledovať zanesenie a čistiť filter podľa potreby (cca 1x za 2 týždne).

### Upozornenie:

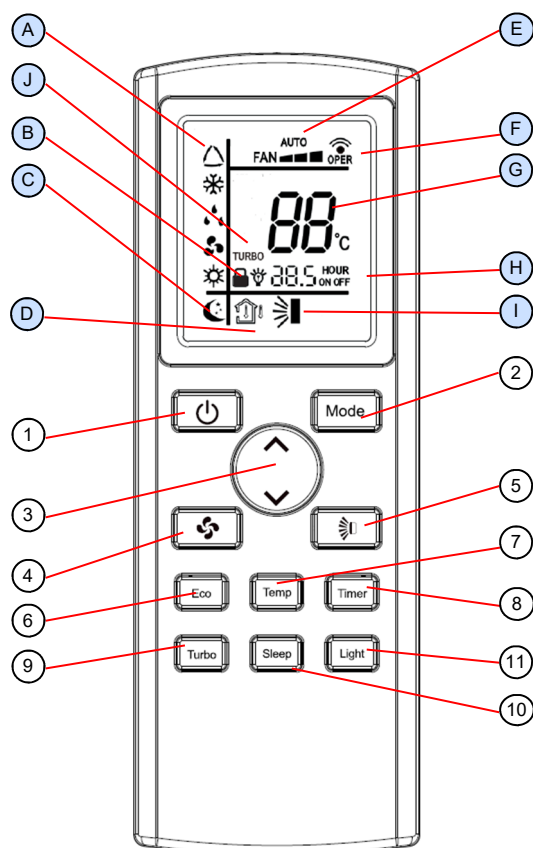
Na čistenie vzduchového filtra alebo jednotky nie je vhodné používať vodu s teplotou vyššou ako 50°C.

### JEDNOTKU NEPREVÁDZKUJTE BEZ FILTRA!

1. Odoberte vrchný kryt smerom k sebe a nahor.
2. Filter vyberte, povysávajte ho alebo umyte v teplej mydlovej vode a dokonale vysušte.
3. Vysušený filter vráťte do jednotky a vložte panel na pôvodné miesto.



## POPIS A POUŽITIE OVLÁDAČA - XDAW RC



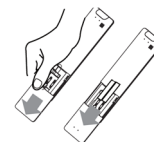
- Namierte vysielač diaľkového ovládača (DO) na klimatizačnú jednotku.
- Signál z diaľkového ovládača môže jednotka zachytiť do vzdialenosti 8 metrov.
- Zabezpečte, aby medzi diaľkovým ovládačom a prijímačom signálu na jednotke neboli žiadne prekážky.
- Diaľkový ovládač chráňte pred nárazmi.
- Neumiestňujte diaľkový ovládač na priame slnko alebo do blízkosti vykurovacích telies.
- Nevystavujte prijímač signálu na klimatizačnej jednotke silnému svetlu, ako je fluorescenčné alebo slnečné svetlo.

**V závislosti od typu ovládanej vnútornej jednotky, niektoré funkcie ovládača nebudú aktívne.**

Symbol F indikuje prenos signálu z ovládača do jednotky.

## VÝMENA BATÉRIÍ V DO

- Vyberte batérie z diaľkového ovládača.
- Použite dve 1,5 voltové batérie veľkosti AAA.



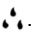
- 1 Zapnutie / vypnutie jednotky
- 2 Výber pracovného režimu: AUTOMATICKÝ REŽIM CHLADENIE/VYKUROVANIE, CHLADENIE, ODVLHČOVANIE, VETRANIE, VYKUROVANIE, (rozsvieti sa príslušný symbol A)
- 3 Zvyšovanie/znižovanie nastavenej teploty (symbol G), súčasným stlačením uzamknutie tlačidiel (symbol B)
- 4 Prepínanie otáčok ventilátora alebo AUTOMATICKÉ otáčky (rozsvieti sa príslušný symbol E)
- 5 Zapnutie/vypnutie pohybu výfukovej žalúzie (symbol I)
- 6 Funkcia ECO (úspora energie) (len v režime chladenia) (fixná teplota 25°C, auto otáčky, na displeji sa zobrazí JN, SE)
- 7 Zobrazenie nastavenej/priestorovej teploty (rozsvieti sa príslušný symbol D) (nastavená / priestorová , )
- 8 Funkcia TIMER (časovač) (oneskorené zapnutie (ON)/vypnutie (OFF) zariadenia 0,5-24hod) (symbol H)
- 9 Funkcia TURBO (rýchle chladenie alebo vykurovanie) (symbol J)
- 10 Funkcia SLEEP (nočný režim - jednotka zníži požadovanú teplotu počas 3 hod a po 8 hod sa vypne) (symbol C)
- 11 Zapnutie/vypnutie displeja jednotky

## WIFI OVLÁDANIE (Tuya)

Na ovládanie sa využíva aplikácia Tuya Smart. V závislosti od modelu jednotky sa niektoré funkcie nezobrazia (napr. Temp current = priestorová teplota - nemusí sa zobrazit').

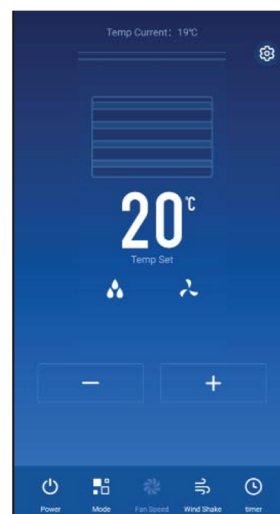


Najskôr aktivujte WiFi na jednotke:

1. Zapnite jednotku.
2. Na ovládači nastavte tlačidlom MODE režim odvlhčovania .
3. Nastavte teplotu 20°C pomocou + a -.
4. Nastavte vypínací časovač tlačidlom TIMER (HOUR OFF) na 20hod (stlačte TIMER, nastavte 20 a potvrdte tlačidlom TIMER, počas nastavenia bliká HOUR OFF).
5. Stlačte tlačidlo LIGHT 5x za sebou.
6. Na jednotke sa rozblíka LED WiFi.

1. Stiahnite aplikáciu a vytvorte si účet. Povoľte GPS.
2. Pridajte zariadenie na ovládanie (Large Home Appliance / Air conditioner)
3. Vypíšte lokálnu WiFi sieť a heslo.
4. Potvrdte, že WiFi symbol na jednotke bliká a ukončite nastavenie.

## Ovládanie



**Power = tlačidlo ZAP/VYP**

- a + = požadovaná teplota

**Mode = voľba režimu** (Cold - chladenie, Wet - odvlhčovanie, Wind - vetranie, Auto, Hot - vykurovanie)

**Fan speed - voľba otáčok ventilátora** (LOW - nízke, MED - stredné, HIGH - vysoké, AUTO)

**Wind Shake - pohyb klapky**

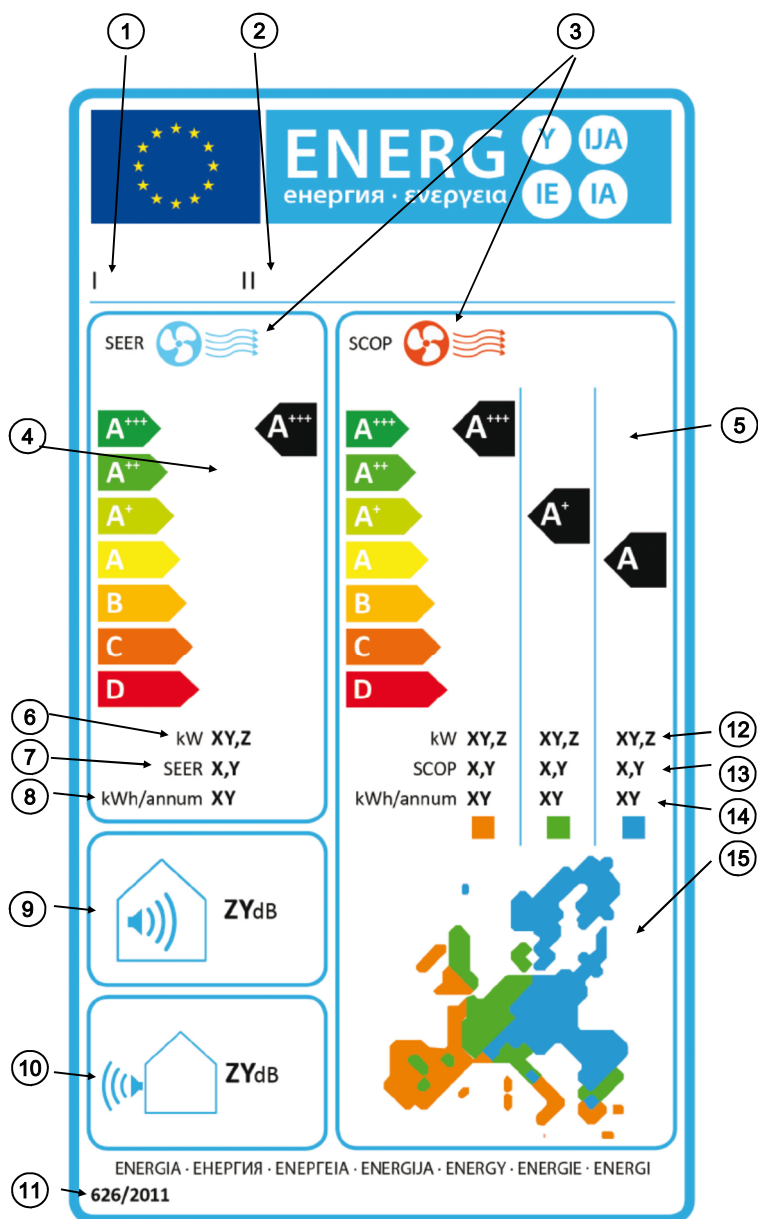
**Timer - časovač**

## SKÔR, NEŽ ZAVOLÁTE SERVIS

Skôr, než zavoláte servis, skontrolujte bežné poruchy a ak je to možné, odstráňte ich.

PROBLÉM	PRÍČINA	RIEŠENIE
<ul style="list-style-type: none"> <li>• Jednotka nepracuje. LED prevádzky nesvieti.</li> </ul>	<ul style="list-style-type: none"> <li>• Jednotka nie je pripojená do elektrickej siete.</li> </ul>	<ul style="list-style-type: none"> <li>• Pripojte jednotku do elektrickej siete.</li> </ul>
	<ul style="list-style-type: none"> <li>• Výpadok prúdu.</li> </ul>	<ul style="list-style-type: none"> <li>• Skontrolujte poistky.</li> </ul>
<ul style="list-style-type: none"> <li>• Jednotka nepracuje. LED prevádzky svieti.</li> </ul>	<ul style="list-style-type: none"> <li>• Porucha diaľkového ovládača.</li> </ul>	<ul style="list-style-type: none"> <li>• Skontrolujte batérie v diaľkovom ovládači.</li> <li>• Skúste použiť ovládač z bližšej vzdialenosti.</li> <li>• Spustite jednotku pomocou ovládania na jednotke.</li> </ul>
<ul style="list-style-type: none"> <li>• Jednotka vo vykurovaní nevyfukuje vzduch po zapnutí.</li> </ul>	<ul style="list-style-type: none"> <li>• Ochrana ofukovania studeným vzduchom.</li> </ul>	<ul style="list-style-type: none"> <li>• Ventilátor sa zapne, až keď sa nahreje výmenník.</li> </ul>
<ul style="list-style-type: none"> <li>• Jednotka nereaguje správne na povel z diaľkového ovládača.</li> </ul>	<ul style="list-style-type: none"> <li>• Infračervený signál nedosiahne jednotku.</li> </ul>	<ul style="list-style-type: none"> <li>• Odstráňte prekážky medzi jednotkou a ovládačom.</li> </ul>
	<ul style="list-style-type: none"> <li>• Vzdialenosť medzi jednotkou a ovládačom je príliš veľká alebo ovládač je namierený v nesprávnom uhle.</li> </ul>	<ul style="list-style-type: none"> <li>• Pristúpte bližšie k jednotke.</li> </ul>
	<ul style="list-style-type: none"> <li>• Snímač IR signálu na jednotke je vystavený silnému svetlu.</li> </ul>	<ul style="list-style-type: none"> <li>• Stlmte svetlá, obzvlášť žiarivky.</li> </ul>
<ul style="list-style-type: none"> <li>• CHLADENIE alebo VYKUROVANIE sa nezapne okamžite.</li> </ul>	<ul style="list-style-type: none"> <li>• 3-minútové oneskorenie spustenia kompresora.</li> </ul>	<ul style="list-style-type: none"> <li>• V týchto režimoch je to normálny stav.</li> </ul>

## POPIS ENERGETICKÉHO ŠTÍTKU KLIMATIZAČNEJ JEDNOTKY



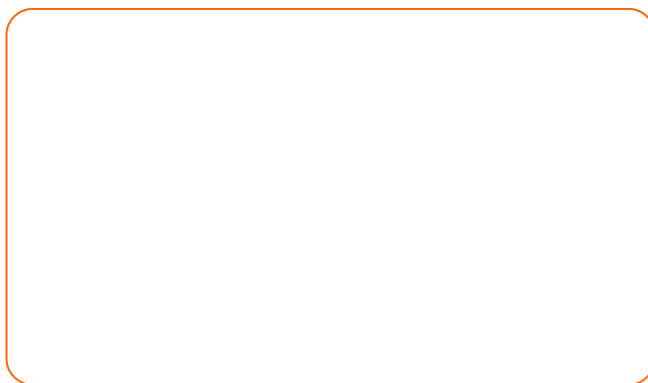
- 1 Meno dodávateľa alebo jeho ochranná známka.
- 2 Identifikačný kód modelu jednotky.
- 3 SEER / SCOP - sezónne hodnoty účinnosti zariadenia SEER (chladenie), SCOP (vykurovanie).
- 4 Trieda energetickej hospodárnosti SEER v režime chladenia, vyjadrená na stupnici A+++ (vyššia) až D (nižšia).
- 5 Trieda energetickej hospodárnosti SCOP v režime vykurovania, vyjadrená na stupnici A+++ (vyššia) až D (nižšia). Uvedené pre zobrazenú klimatickú zónu.
- 6 Menovitý chladiaci výkon zariadenia v kW.
- 7 Hodnota SEER.
- 8 Ročná spotreba energie.
- 9 Emisie hluku - vnútorná jednotka.
- 10 Emisie hluku - vonkajšia jednotka.
- 11 Referenčné obdobie.
- 12 Menovitý vykurovací výkon zariadenia v kW pre príslušnú klimatickú zónu.
- 13 Hodnota SCOP pre príslušnú klimatickú zónu.
- 14 Ročná spotreba energie pre príslušnú klimatickú zónu.
- 15 Klimatické zóny - pre lepšie určenie SCOP je EÚ rozdelená do 3 klimatických zón.

Trieda energetickej účinnosti	SEER	SCOP
A+++	SEER ≥ 8,5	SCOP ≥ 5,1
A++	6,1 ≤ SEER < 8,5	4,6 ≤ SCOP < 5,1
A+	5,6 ≤ SEER < 6,1	4,0 ≤ SCOP < 4,6
A	5,1 ≤ SEER < 5,6	3,4 ≤ SCOP < 4,0
B	4,6 ≤ SEER < 5,1	3,1 ≤ SCOP < 3,4
C	4,1 ≤ SEER < 4,6	2,8 ≤ SCOP < 3,1
D	3,6 ≤ SEER < 4,1	2,5 ≤ SCOP < 2,8
E	3,1 ≤ SEER < 3,6	2,2 ≤ SCOP < 2,5
F	2,6 ≤ SEER < 3,1	1,9 ≤ SCOP < 2,2
G	SEER < 2,6	SEER < 1,9

Pri nedodržaní pokynov pre údržbu, pravidelný servis, všeobecných pokynov popísaných v tomto návode a pri použití zariadenia mimo povoleného prevádzkového rozsahu, záruka automaticky zaniká.

---

Predajca



**Ochrana životného prostredia**

Európska smernica 2012/19/EU stanovuje:

Symbol preškrtnutého odpadkového koša v užívateľskom návode, alebo na balení výrobku znamená, že daný produkt nesmie byť likvidovaný spolu s komunálnym odpadom.

Spotrebiteľ je povinný likvidovať elektrické a elektronické zariadenia označené symbolom preškrtnutého odpadkového koša prostredníctvom špecializovaných zberných miest určených vládou alebo miestnymi orgánmi.

Recykláciou, alebo inými formami využitia starých prístrojov, prispievate k ochrane vášho životného prostredia.