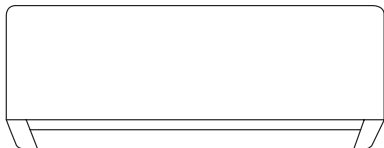


Návod k obsluze Klimatizační zařízení



Pokyny k nastavení Modul bezdrátové LAN sítě (vestavěný)

2-23

Pečlivě přečtěte tento návod k obsluze a ponechte si jej pro případné budoucí použití.



ACXF55-30281

Vestavěný síťový adaptér, který umožňuje ovládat provoz klimatizační jednotky odkudkoliv.

Děkujeme vám za zakoupení tohoto produktu značky Panasonic.


Obsah


Bezpečnostní opatření.....	2
Přehled systému.....	4
Způsob použití.....	5
Síťový adaptér a často kladené otázky	19
Řešení problémů	22
Informace.....	22

Bezpečnostní opatření

Před pokusem o ovládání/obsahu tohoto klimatizačního zařízení prostřednictvím bezdrátové komunikace ze vzdáleného místa, zkontrolujte instalaci zařízení a jeho okolí a dávejte pozor na všechny osoby v blízkosti.

Aby nedošlo ke zranění osob a škodě na majetku, dodržujte následující pokyny: Nesprávná obsluha způsobená nedodržáním následujících pokynů může způsobit ublížení na zdraví nebo škody:

 VAROVÁNÍ	Tato značka varuje před smrtelným nebo vážným zraněním.
--	---

 POZOR	Tato značka varuje před poraněním nebo poškozením majetku.
---	--

Pokyny, které je třeba dodržovat, jsou klasifikovány podle následujících symbolů:



Tento symbol označuje činnost, která je **ZAKÁZÁNA**.



Tento symbol označuje činnost, která je **POVINNÁ**.



VAROVÁNÍ

Vnitřní jednotka a venkovní jednotka



Nepoužívejte vnitřní jednotku v blízkosti lékařských přístrojů nebo automatických ovládacích zařízení (automatické dveře, výstražné alarmy atd.).
(Rádiové vlny z vnitřní jednotky mohou rušit zařízení a způsobit poruchu z důvodu poruchy)

Bezpečnostní opatření



Pokud máte kardiostimulátor, udržujte vzdálenost nejméně 15 cm od vnitřní jednotky. (Rádiové vlny z vnitřní jednotky mohou rušit činnost kardiostimulátoru)



POZOR

Síťový adaptér (aktivovaný)



Nejdříve zkontrolujte následující požadavky (doma):
Nejdříve zkontrolujte následující požadavky (doma):

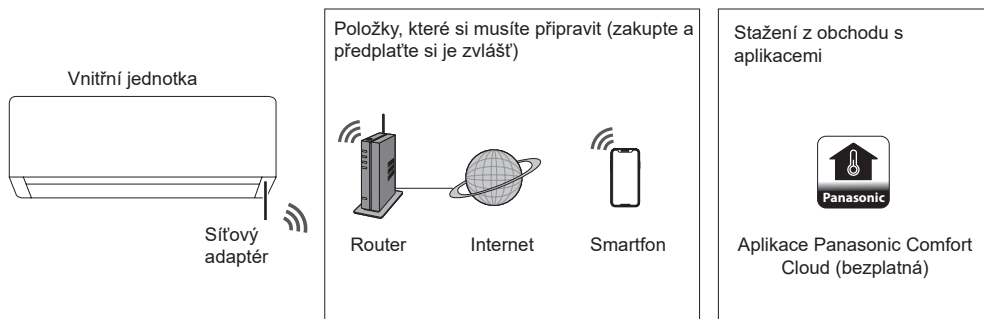
- Důkladně zapojte napájecí zdroj. Zajistěte, aby se na napájecím zdroji nehromadil prach. (Může to způsobit požár v důsledku vznícení špatného kontaktu napájecího zdroje)
- Zkontrolujte stav aktivace časovače nastavený jinými osobami. (Neočekávané zastavení provozu může způsobit poškození lidského těla, domácích mazlíčků a rostlin)
- V klimatizaci by neměly být žádné abnormality, jako například změna přívodu vzduchu. Zajistěte, aby se předměty, které nelze snadno přemístit v důsledku proudění vzduchu proudícího přímo na něj. Vpadlé nebo přemístěné předměty mohou vést k nebezpečí jako požár, zranění atd.
- Vnitřní dálkové ovládání používejte vždy, když existuje možnost, že osoba (děti, děti, zdravotně postižené osoby, starší lidé nebo nemocní lidé) nejsou schopni sami regulovat teplotu a spolehněte se na předem nastavenou konfiguraci klimatizace. Nárůst a pokles teploty v důsledku dálkového ovládání může způsobit, že osoby budou mít nepohodlí a/nebo to naruší jejich denní režim. Rostliny a zvířata jsou pravděpodobně ovlivněny náhlými teplotními úpravami.



Před obsluhou klimatizačního zařízení ze vzdáleného místa zkontrolujte následující požadavky:

- Informujte osobu (osoby) v blízkosti klimatizované oblasti, že budete dálkově ovládat činnost a nastavení klimatizace. To nezabrání jakékoliv možnosti vážných účinků na osobu (osoby), buď překvapením nebo náhlými změnami teploty (z komfortní na chladnou nebo naopak). (Může to způsobit poškození lidského těla v důsledku náhlých změn venkovní teploty a teploty v místnosti. Regulaci teploty je možné ovládat dálkovým ovladačem)
- Pokud hlavní displej aplikace Panasonic Comfort Cloud neodpovídá na stav operace, použijte k ovládání klimatizačního zařízení vestavěný dálkový ovladač.
- Protože aplikace využívá síťovou komunikaci, mohou se vyskytnout případy, kdy nebude možné dálkové ovládání z důvodu komunikace nebo selhání sítě (například výpadek serveru Panasonic Cloud, výpadek serveru poskytovatele telekomunikačních služeb, připojení WIFI atd.). V případě takových poruch používejte na ovládání klimatizačního zařízení vestavěný dálkový ovladač.

Přehled systému



- Tato funkce vyžaduje, aby aplikace fungovala se smartphonem se systémem Android 5.0 a novějším nebo se systémem iOS 9 a novějším. Není však možné zaručit, že aplikace bude fungovat dobře se všemi verzemi.
- Síťový adaptér je navržen speciálně jako terminál pro aplikaci „Panasonic Comfort Cloud“.
- Pokrytí bezdrátovou LAN sítí musí dosáhnout místo instalace vnitřní jednotky.

Specifikace

Síťový adaptér	Modul bezdrátové LAN sítě (vestavěný)
Model	DNSK-P11
Vstupní napětí	DC 5 V (Z vnitřní jednotky klimatizačního zařízení)
Aktuální spotřeba	Tx/Rx max. 290/100 mA
Standard bezdrátové LAN sítě	IEEE 802.11 b/g/n
Frekvenční rozsah	2,4 GHz pásmo
Šifrování	WPA2-PSK (TKIP/AES)

Předběžná opatření

- Tento síťový adaptér NEDEMONTUJTE ani nijako neupravujte.
- Během provozu NEVYJÍMEJTE tento síťový adaptér z vnitřní jednotky.
- Data přenášená a přijímaná rádiovými vlnami mohou být odposlouchávána a monitorována.

Maximální vysokofrekvenční výkon přenášený ve frekvenčních pásmech

Typ bezdrátového připojení	Frekvenční pásmo	Max. EIRP (dBm)
WLAN	2412 - 2472 MHz	20 dBm

Způsob použití

Opatření při používání

- Před použitím produktu si přečtěte všechna preventivní opatření uvedená v tomto návodu. Společnost neodpovídá za žádné poruchy a škody vzniklé používáním tohoto produktu, ke kterým dojde nesprávným použitím z vaší strany nebo třetí strany, pokud není uznána právní odpovědnost za poruchy.

Bezpečnostní opatření

- Bezdrátová LAN síť používá pro výměnu informací rádiové vlny. Proto existuje riziko neoprávněného přístupu.
- Před likvidací nebo přenosem na třetí stranu obnovte nastavení aplikace na produktu na tovární hodnoty.

Před nastavením síťového připojení

- Zkontrolujte, zda je bezdrátový router správně připojen k síti.
- Zkontrolujte, zda je aktivována bezdrátová LAN síť smartphonu.
- Zkontrolujte, zda je váš smartphone a tento produkt připojen ke stejnému bezdrátovému routeru.

Instalace aplikace

Pro uživatele systému Androidu (Android 5.0 a novější verze)

- Otevřete  Google Play
- Vyhledejte aplikaci „Panasonic Comfort Cloud“.
- Stáhněte a nainstalujte.

Pro uživatele systému iOS (iOS 9 a novější verze)

- Otevřete  App Store
- Vyhledejte aplikaci „Panasonic Comfort Cloud“.
- Stáhněte a nainstalujte.

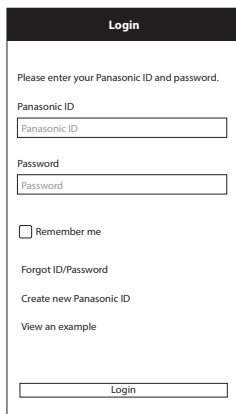
Poznámka

- Když dojde k aktualizaci verze, uživatelské rozhraní aplikace se může změnit bez předchozího upozornění.
- Za použití této aplikace se neplatí. Za síťové připojení a provoz však mohou být účtovány další poplatky.

Spuštění aplikace „Panasonic Comfort Cloud“

Vytvořte nové ID Panasonic

K ovládní tohoto produktu můžete používat aplikaci „Panasonic Comfort Cloud“.



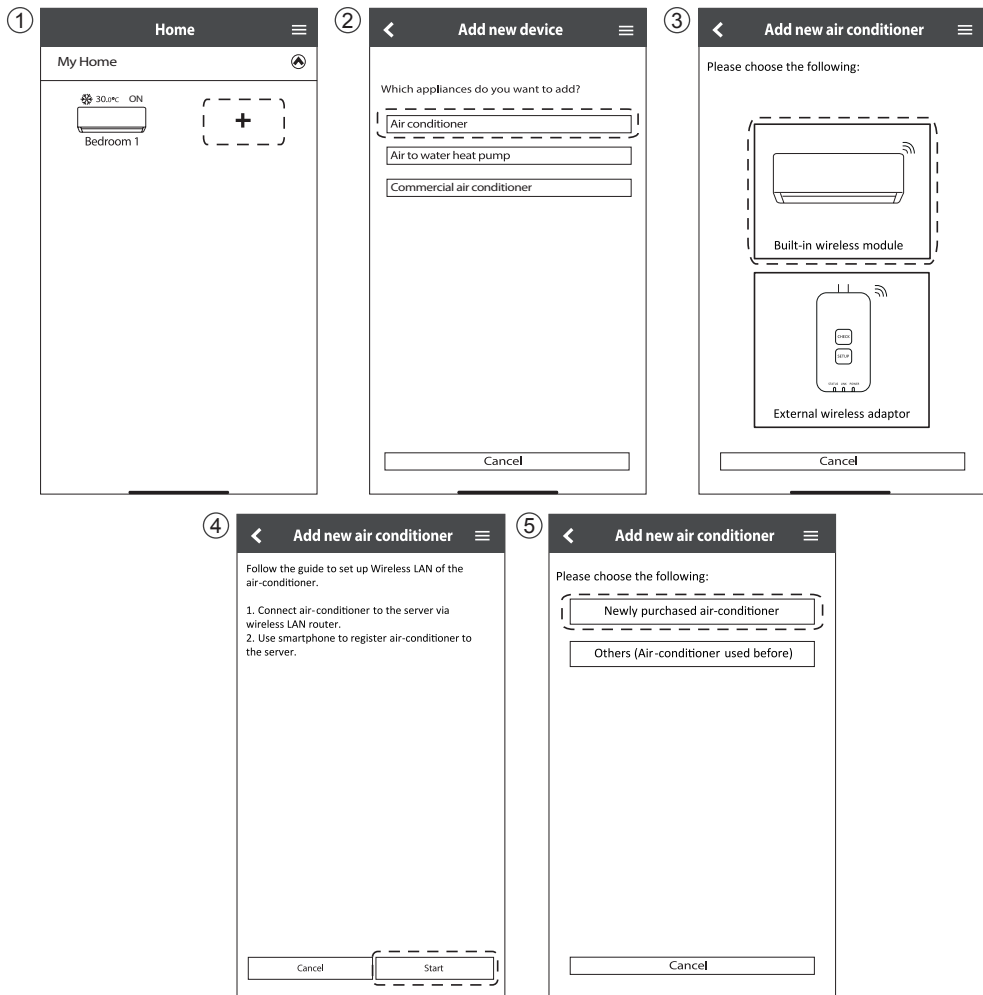
- Pro nového uživatele se zaregistrujte volbou položky „Create new Panasonic ID (Vytvořit nové ID společnosti Panasonic)“.
- Pro registrované uživatele se přihlaste pomocí svého ID a hesla Panasonic.

Způsob použití


Nastavení aplikace

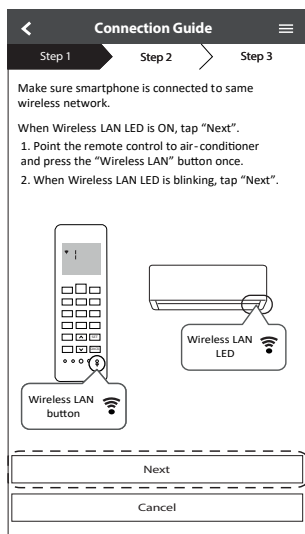
Přidání nového klimatizačního zařízení

Před použitím aplikace „Panasonic Comfort Cloud“ musíte tento produkt zaregistrovat.



Nastavení sítě připojení

- ① Zkontrolujte, zda svítí LED indikátor bezdrátové LAN sítě. Nasměrujte dálkový ovladač na klimatizaci a stiskněte tlačítko bezdrátové LAN sítě , dokud nezačne blikat LED indikátor bezdrátové LAN sítě.



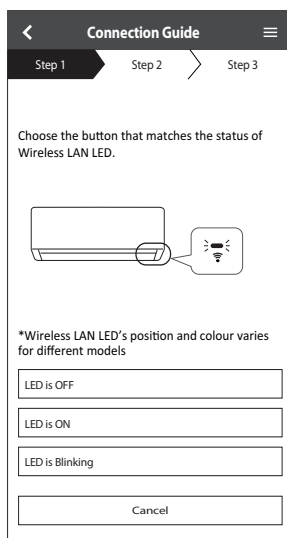
Rychle bliká	Zařízení vytváří připojení.
Pomalů bliká	Zařízení nevytváří připojení.
Nebliká (zůstane svítit)	Zařízení vytvořilo připojení.

- Může navázat spojení se zařízením, i když je zařízení vypnuté.

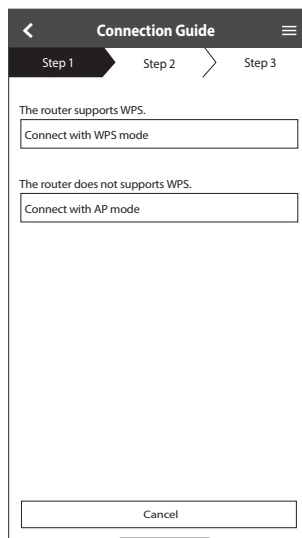
Poznámka

- Pokud LED indikátor bezdrátového LAN sítě bliká nepřetržitě a nechcete aplikaci používat, vypněte ji stisknutím tlačítka bezdrátové LAN sítě.

- ② Zvolte stav LED bezdrátové LAN sítě.






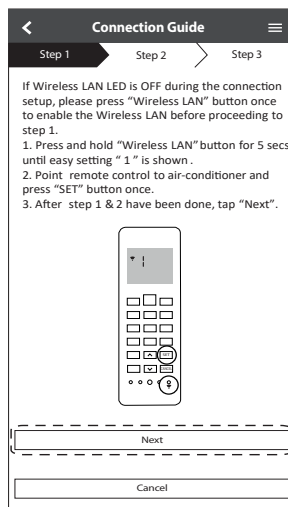
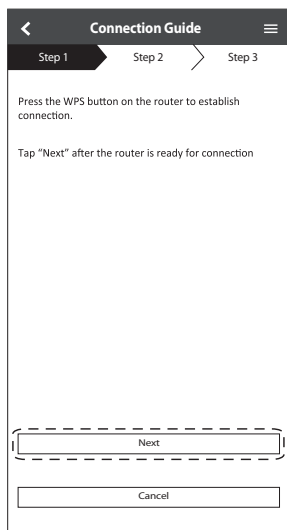
- ③ Zvolte preferovaný režim nastavení připojení.



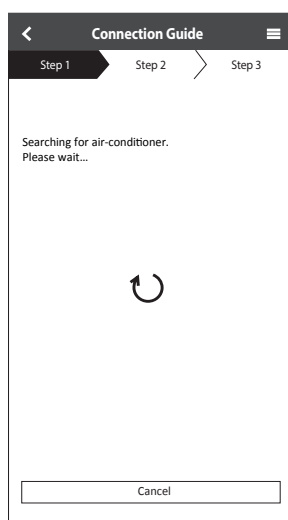
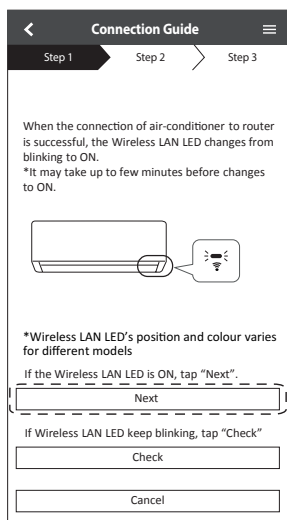
Způsob použití

Připojení k síti pomocí režimu WPS (metoda 1)

- 1 Stiskněte tlačítko WPS na routeru, který bude připojen ke klimatizačnímu zařízení.
 - Zkontrolujte, zda svítí LED indikátor bezdrátové LAN sítě. Pokud nesvítí, stisknutím tlačítka  ho zapnete a aktivujete připojení k bezdrátové LAN síti.
- 3 Zkontrolujte, zda svítí LED indikátor bezdrátové LAN sítě. Stiskněte tlačítko  na 5 sekund, dokud se na dálkovém ovladači neobjeví „1“. Namířte dálkový ovladač na klimatizační zařízení a stiskněte SET .





- 3 Když je klimatizace úspěšně připojena k routeru, indikátor bezdrátové LAN sítě přestane blikat a rozsvítí se.
- 4 Pokud LED indikátor bezdrátové LAN sítě bliká, zkontrolujte připojení bezdrátového routeru.



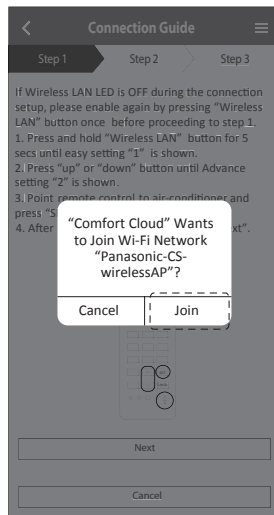
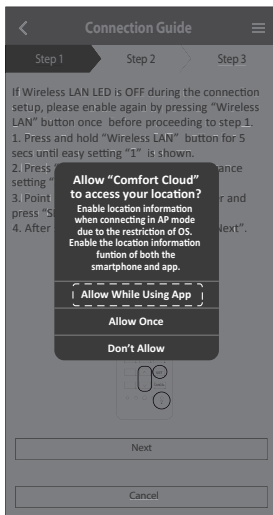
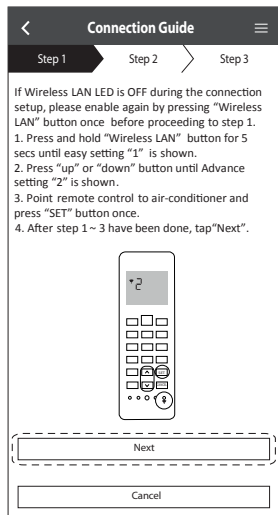
Připojení k síti pomocí režimu AP (metoda 2)

(Pouze pro Android 5.0 a novější verzi a iOS 11 a novější verzi)

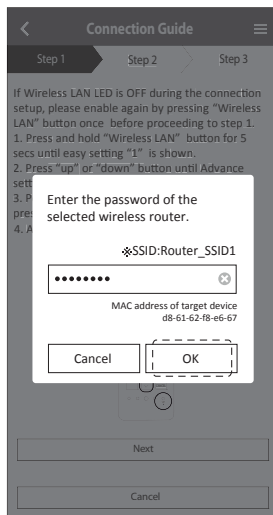
- ① Zkontrolujte, zda svítí LED indikátor bezdrátové LAN sítě. Stiskněte tlačítko  bezdrátové LAN sítě na 5 sekund, dokud se na dálkovém ovladači neobjeví „1“.

Opakovaně stiskněte , dokud se nezobrazí „2“. Namiřte dálkový ovladač na klimatizační zařízení a stiskněte SET.

Připojte se k síti „Panasonic-CS-wirelessAP“.

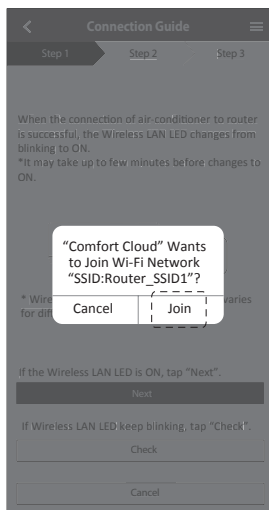
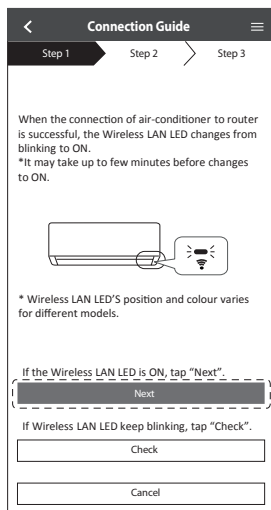


- ② Zadejte heslo zvoleného bezdrátového routeru a pokračujte.



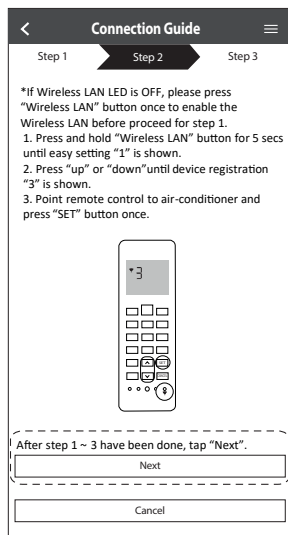
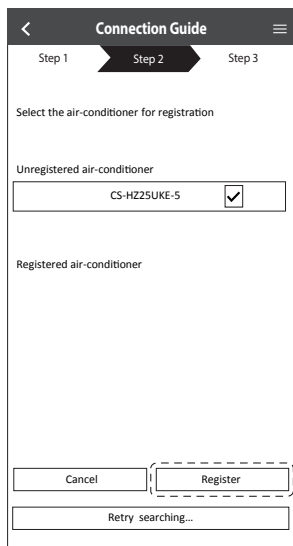
Způsob použití

- ③ Když je klimatizační zařízení úspěšně připojeno k routeru, indikátor bezdrátové LAN sítě přestane blikat a rozsvítí se. Když svítí LED indikátor bezdrátové LAN sítě, připojte svůj smartphone k bezdrátovému routeru a pokračujte v nastavování.
- Pokud indikátor bezdrátové LAN sítě stále bliká, zkontrolujte připojení bezdrátového routeru.



Zvolte klimatizační zařízení a nastavte heslo

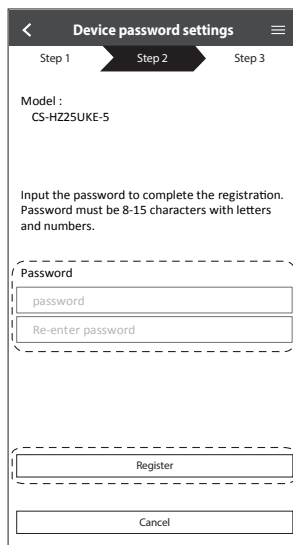
- ① Zvolte model na zaregistrování klimatizačního zařízení.



- ② Na dokončení registrace nastavte heslo. Heslo musí mít 8–15 znaků s písmeny a číslicemi.

Poznámka

Ponechte si heslo pro budoucí použití. Stejné heslo můžete použít při registraci dalších zařízení Panasonic.

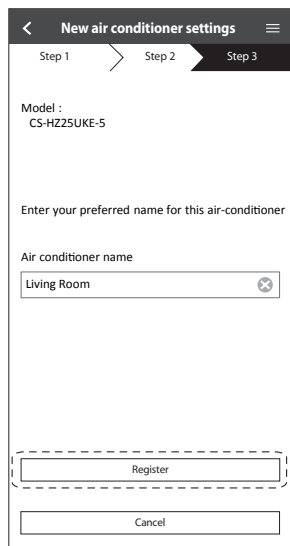


Způsob použití

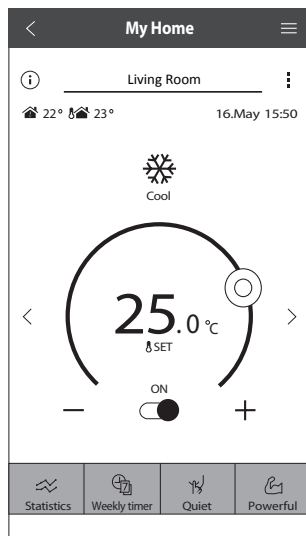
Dokončení registrace

① Po registraci a vytvoření připojení mezi aplikací a vaší klimatizací nastavte preferovaný název pro snadnou identifikaci klimatizačního zařízení.

- Po zaregistrování preferovaného názvu klimatizačního zařízení můžete používat funkce aplikace „Panasonic Comfort Cloud“.



② Kromě řízení provozu může tato aplikace sledovat odhadovanou spotřebu energie a dělat srovnání pro různá časová období pomocí grafu statistik.



Poznámka

- Před a během provozu zkontrolujte stav připojení aplikace. Pokud se stav neodrazí, použijte dálkový ovladač k ovládání klimatizačního zařízení.

Spustíte aplikaci

① Přihlaste se do aplikace „Panasonic Comfort Cloud“.

② Vyberte klimatizaci, kterou chcete ovládat.

The image shows two screenshots of the Panasonic Comfort Cloud app. The first screenshot is the 'Login' screen, which includes fields for 'Panasonic ID' and 'Password', a 'Remember me' checkbox, and links for 'Forgot ID/Password', 'Create new Panasonic ID', and 'View an example'. The second screenshot is the 'Home' screen, displaying a grid of climate control cards for different rooms: Living Room (27.0°C OFF), Kitchen (26.0°C OFF), Bedroom (25.0°C OFF), 2F Kids room (30.0°C OFF), Dining (26.0°C OFF), and Bedroom 2 (23.0°C ON). A '+' button is used to add new devices, and a 'First Floor' section is visible at the bottom.

Labels for the Login screen:

- Panasonic ID
- Heslo
- Resetování Panasonic ID/hesla
- Registrace nového Panasonic ID
- Spuštění ukázky

Labels for the Home screen:

- Hlavní menu
- Prvá skupina
- Zařízení
- Přidání nového zařízení
- Druhá skupina

Obrazovka hlavního zařízení – Provozní nastavení

The image shows the 'Master Room' control screen in the app. It features a large circular temperature display set to 25.0°C. The screen includes various controls for temperature, power, and modes, as well as a bottom navigation bar with icons for Statistics, Weekly timer, Quiet, and Powerful.

Labels for the Master Room screen:

- Zpět
- Informace
- Vnitřní teplota (Podléhá kompatibilitě modelu)
- Venkovní teplota
- Přepínání mezi zařízeními
- ZAPNUTÍ/VYPNUTÍ klimatizačního zařízení
- Statistiky
- Týdenní časovač
- Rozšířená nastavení
- Stav všech klimatizačních zařízení ve stejné skupině
- Provozní režim
- Nastavení teploty
- Nastavená teplota
- Nastavení teploty
- Základní funkce

Způsob použití

Informace

The 'Information' screen shows sections for 'Users awaiting your approval', 'Error messages', and 'Notifications'. The 'User approval' screen shows a form for 'Approval note' and three radio button options: 'Do not approve', 'Only allow monitoring air conditioner status', and 'Allow both monitoring and controlling air conditioner'. A 'Confirm' button is at the bottom.

Schválení uživatele

Právo na kontrolu uživatelem

Chybové zprávy klimatizačního zařízení

Oznámení

Stav klimatizačního zařízení

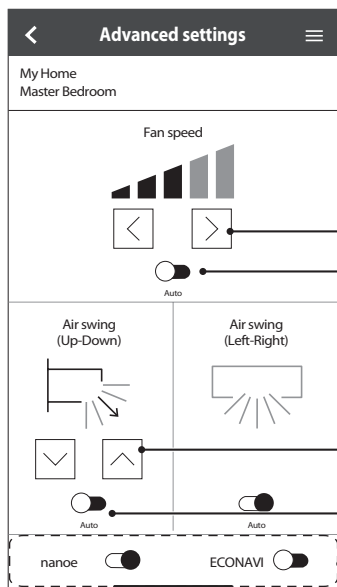
The 'Air conditioners' screen lists rooms with their status (OFF/ON), temperature, and a toggle switch. At the bottom are 'All OFF' and 'All ON' buttons. The 'Confirmation' dialog box asks 'Turn on all air conditioners?' with 'Cancel' and 'OK' buttons.

Přepínač zapnutí/vypnutí jednotlivých klimatizačních zařízení

Stav klimatizačních zařízení (VYPNUTÍ/ZAPNUTÍ, provozní režim a nastavená teplota)

Všechno VYPNUTÉ /všechno ZAPNUTÉ

Rozšířená nastavení



Nastavení rychlosti ventilátoru

Volba provozního režimu (Podléhá kompatibilitě modelu)

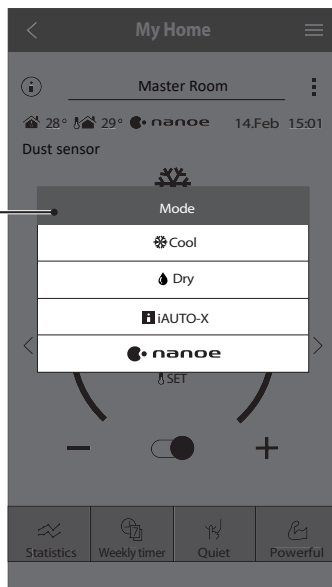
Automatické zapnutí/vypnutí rychlosti ventilátoru

Automatické zapnutí/vypnutí rychlosti ventilátoru

Zapnutí/vypnutí automatického proudění vzduchu

Zapnutí/vypnutí dodatečných funkcí

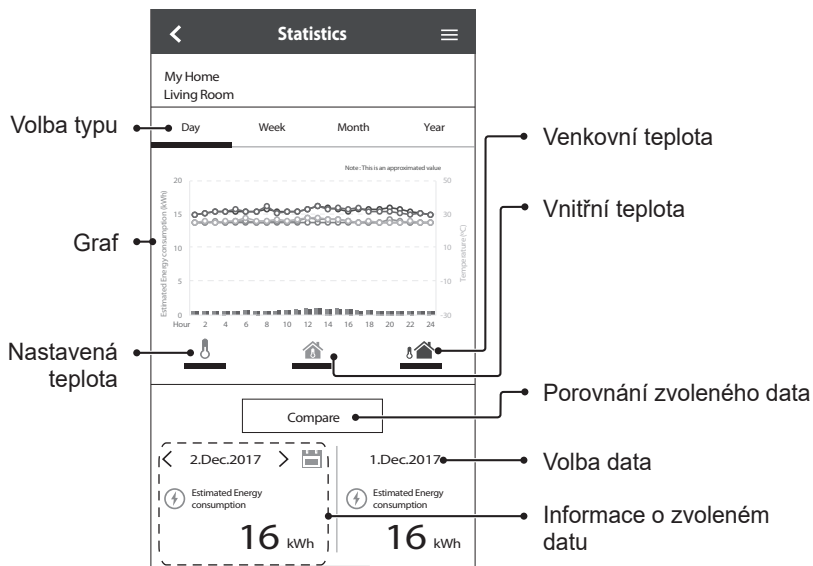
Provozní režim



Česky

Způsob použití

Statistiky



Volba typu

Graf

Nastavená teplota

Venkovní teplota

Vnitřní teplota

Porovnání zvoleného data

Volba data

Informace o zvoleném datu

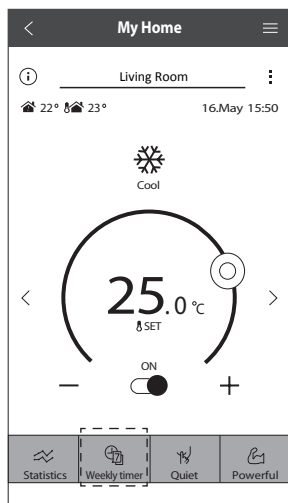
Poznámka

- Určité modely nemusí podporovat odhadovanou spotřebu energie.
- Pro systém Multi-split AC: zobrazená hodnota spotřeby energie je pro celý systém.

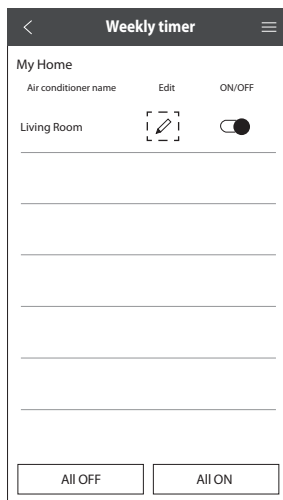
Způsob použití


Týdenní časovač

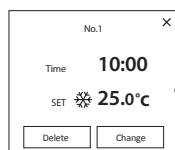
① Poklepáním na „Weekly timer (Týdenní časovač)“ nastavíte plán časovače.



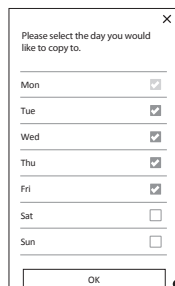
② Pokleptejte na .



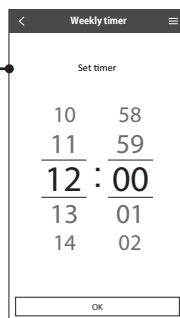
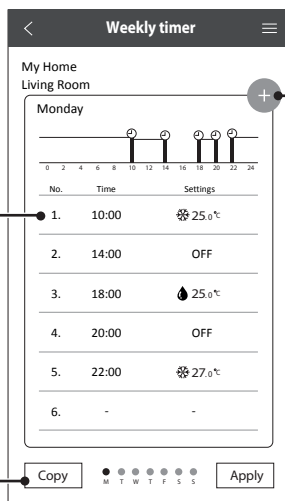
③ Poklepáním na  přidejte nový program. Na jeden den můžete nastavit maximálně šest programů.



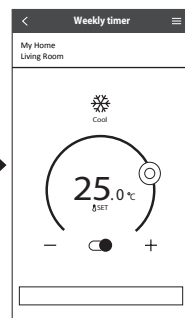
Úprava časovače



Kopírování časovače



Nastavení časovače



Nastavení podmínek

Způsob použití

Výměna zařízení

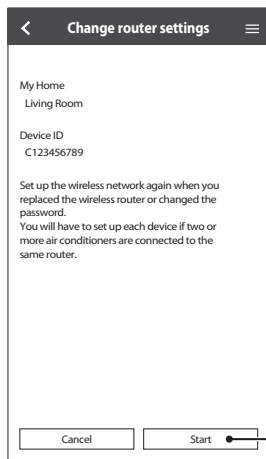
- ① V menu zvolte možnost „Replace device (Vyměnit zařízení)“.



Poklepejte na Start (Začít)

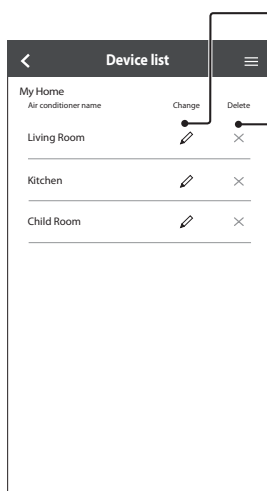
Změna nastavení routeru

- ① V menu zvolte možnost „Change router settings (Změnit nastavení routeru)“.



Poklepejte na Start (Začít)

Seznam zařízení



Úprava informací a nastavení zařízení

Vymazání zařízení

Zoznam skupín



Úprava názvu skupiny


Vymazání skupiny

Přidání nové skupiny



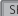

Síťový adaptér a často kladené otázky

Než zavoláte místnímu servisnímu technikovi, přečtěte si tento seznam. Může vám to ušetřit nějaký čas.

Počáteční nastavení

Příznak	Řešení
Aplikaci „Panasonic Comfort Cloud“ nelze nainstalovat do smartphonu.	Zkontrolujte, zda je verze smartphonu kompatibilní (Android 5.0 a novější verze nebo iOS9 a novější verze). Není zaručeno, že aplikace bude fungovat dobře se všemi verzemi.
Registrace dalšího klimatizačního zařízení do aplikace „Panasonic Comfort Cloud“.	Postupujte podle pokynů na úvodní nastavení klimatizačního zařízení. Doporučujeme vám pojmenovat každé registrované klimatizační zařízení, aby jej bylo snadné odlišit.
Registrace dalšího uživatele k ovládání síťového adaptéru.	Stáhněte si aplikaci „Panasonic Comfort Cloud“ a vytvořte nové ID Panasonic. Postupujte podle výchozího nastavení. Když je klimatizační zařízení zaregistrováno, zadejte heslo nastavené prvním uživatelem (vlastníkem). Pro dokončení registrace musí vlastník souhlasit. Na schválení musí vlastník zvolit  a potom zvolit „Owner (Vlastník)“. Potom zvolte možnost „User List (Seznam uživatelů)“, abyste schválili dalšího uživatele.

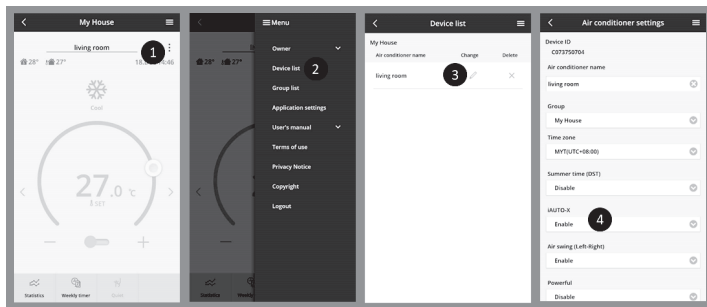
Připojení


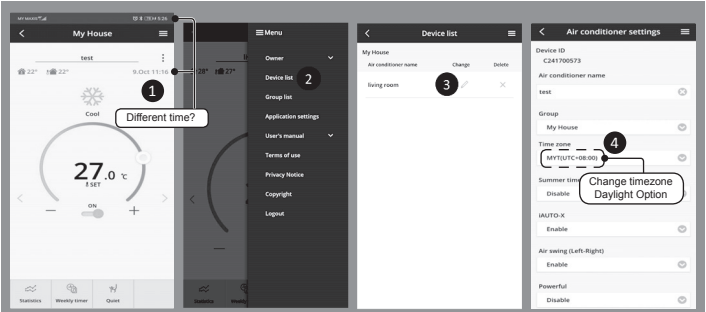
Příznak	Řešení
Klimatizační zařízení a bezdrátový router není možné připojit.	Zkontrolujte, zda se signál routeru LAN sítě dostane k jednotce, zda není skrytý identifikátor SSID, či je nastavení adresy MAC pro jednotku povoleno a zda je pro připojení na frekvenci 2,4 GHz povolen dvoupásmový signál směrovače. Před nastavením se ujistěte, že je váš smartphone připojen k síti 2,4 GHz. Některým MESH síťovým routerům je automaticky přiřazen signál 5G. V takovém případě přidejte k existující síti vyhrazený router 2,4 GHz.
Nepodařilo se připojit ke cloudovému serveru.	Podniková síť, která vyžaduje přihlášení na server, není podporována. IP adresa PCPF a AFUS může být filtrována nebo mohla být zablokována. Nastavte samostatnou bezdrátovou LAN síť pro produkty IoT. Pro nastavení routeru použijte port: 443; URL: Idcws.pcpf.panasonic.com
Bezdrátový signál je odpojen nebo přerušen.	Vaše síťové připojení nemusí být stabilní. Zkontrolujte intenzitu signálu pomocí těchto kroků: <ul style="list-style-type: none">• Zastavte provoz klimatizačního zařízení a stiskněte tlačítko bezdrátové LAN sítě  na 5 na 5 sekund, dokud se na dálkovém ovladači neobjeví „1“.• Stiskněte tlačítko , dokud se nezobrazí „4“.• Stiskněte tlačítko  a provoz se zastaví.• Po 5 sekundách začne LED indikátor bezdrátové LAN sítě na vnitřní jednotce ukazovat intenzitu signálu. Silný: Tříkrát zabliká, po čemž následuje interval Mírný: Dvakrát zabliká, po čemž následuje interval Slabý: Jedenkrát zabliká, po čemž následuje interval Žádný signál: NESVIETI• Síťové připojení se automaticky zastaví po 10 minutách. Stisknutím tlačítka bezdrátové LAN sítě  ho ihned zastavíte.
Podezřelý nebo neoprávněný přístup k jednotce.	• Obnovte počáteční výrobní nastavení klimatizačního zařízení. Podrobnosti naleznete v části „Ostatní – Přeprava nebo likvidace klimatizace.“ v této kapitole. Pak znovu nastavte síťové připojení.

Síťový adaptér a často kladené otázky

Aplikace „Panasonic Comfort Cloud“

Příznak	Řešení
ID uživatele se nepodařilo načíst	Z důvodu zákona o ochraně osobních údajů nemůže správce „Panasonic Comfort Cloud“ získat vaše Panasonic ID. Vytvořte nové ID Panasonic.
Po volbě možnosti „Forgot ID/password (Zapomenuté ID/heslo)“ se mi nepodařilo přijmout e-mailový odkaz na obnovení hesla	Je možné, že vaše e-mailová adresa byla zadána nesprávně. Znovu zvolte „Forgot ID/Password (Zapomenuté ID/heslo)“.
Jste odhlášen, i když je zvolena možnost „Remember me (Zapamatovat si mě)“.	<ul style="list-style-type: none"> • Uživatel nesouhlasil s oznámením o ochraně osobních údajů. • Z důvodu zákona o ochraně osobních údajů budete automaticky odhlášeni, pokud nebudete mít přístup k aplikaci „Panasonic Comfort Cloud“ nepřetržitě v trvání 15 dnů. • Ve mobilním telefonu byla zavřena aplikace „Panasonic Comfort Cloud“. Znovu otevřete aplikaci „Panasonic Comfort Cloud“ bez síťového připojení. • Server „Panasonic Comfort Cloud“ provádí údržbu nebo se aktualizuje. • Vaše ID Panasonic bylo použito k přihlášení na jiném smartphonu. Na jednom smartphonu se můžete přihlásit pouze jedním identifikátorem Panasonic ID. • Úložné údaje/vyrovnávací paměť „Panasonic Comfort Cloud“ byly vymazány. Přihlaste se znovu do aplikace „Panasonic Comfort Cloud“.
Ikona vnitřní teploty se nezobrazuje.	Ikona vnitřní teploty je použitelná pouze pro modely s nejnovějším designem.
Některé funkce produktu, jako jsou HEAT, iAUTO-X, Air swing (Zleva-doprava) a Powerful, nejsou k dispozici.	Funkce produktu se zobrazí ve výchozím nastavení každé země. Během registrace User ID zvolte správnou zemi. Správce aplikace může povolit funkce produktu pro každé klimatizační zařízení ve skupině následujícím způsobem:




Příznak	Řešení
<p>Týdenní časovač nefunguje.</p>	<p>Zkontrolujte, zda jste zapnuli týdenní časovač v aplikaci „Panasonic Comfort Cloud“ a to následujícím způsobem:</p>  <p>Zkontrolujte, zda nedochází ke konfliktu mezi týdenním časovačem a časovačem dálkového ovladače. Čas serveru aplikace a času dálkového ovládání se mohou lišit. Časovač se aktivuje na základě předchozího času. Zkontrolujte, zda je časové pásmo nastaveno správně, a to následujícím způsobem:</p> 

Ostatní

Příznak	Řešení
<p>Výměna routeru.</p>	<p>V aplikaci „Panasonic Comfort Cloud“ zvolte Zvolte možnost „Owner (Vlastník)“ a potom „Change router settings (Změnit nastavení routeru)“.</p>
<p>Změna modelu smartphonu.</p>	<p>Zkontrolujte, zda je verze smartphonu kompatibilní (Android 5.0 a novější verze nebo iOS9 a novější verze). Nainstalujte si aplikaci „Panasonic Comfort Cloud“ a přihlaste se pomocí svého přihlašovacího ID a hesla Panasonic. Postupujte podle pokynů pro úvodní nastavení připojení.</p>
<p>Výměna ovládacího panelu vnitřní jednotky.</p>	<p>Změňte ovládací panel. Potom aplikaci „Panasonic Comfort Cloud“ zvolte Zvolte možnost „Owner (Vlastník)“ a potom zvolte „Replace device (Vyměnit zařízení)“. Upozorňujeme na to, že to musí provést autorizovaný servisní prodejce.</p>
<p>Změna síťového adaptéru/modulu bezdrátové LAN sítě vnitřní jednotky.</p>	<p>Vyměňte síťový adaptér/modul bezdrátové LAN sítě. Potom aplikaci „Panasonic Comfort Cloud“ zvolte Zvolte možnost „Owner (Vlastník)“ a potom zvolte „Change router settings (Změnit nastavení routeru)“. Upozorňujeme na to, že to musí provést autorizovaný servisní prodejce.</p>
<p>Přemístění nebo likvidace klimatizačního zařízení.</p>	<p>Obnovte počáteční výrobní nastavení klimatizačního zařízení.</p> <ul style="list-style-type: none"> • Zkontrolujte, zda svítí/bliká LED indikátor bezdrátové LAN sítě na vnitřní jednotce, potom stiskněte tlačítko LAN na 5 vteřin, dokud se na dálkovém ovladači nezobrazí „1“. • Stiskněte tlačítko , dokud se nezobrazí „5“. • Na 3 sekundy stiskněte tlačítko a a provoz se zastaví. • LED indikátor bezdrátové LAN sítě je zhasnutý a je dokončeno obnovení počátečních výrobních nastavení. <p>Chcete-li zrušit registraci klimatizace v aplikaci „Panasonic Comfort Cloud“, zvolte a potom zvolte položku „Device list (Seznam zařízení)“, čímž jednotku vymažete.</p>

Řešení problémů

Následující příznaky nenaznačují poruchu.

Příznak	Řešení
LED indikátor bezdrátové sítě LAN svítí, když je jednotka VYPNUTÁ.	<ul style="list-style-type: none">• Bylo aktivováno bezdrátové připojení LAN sítě zařízení k routeru.
Kontrolka bezdrátové sítě LAN trvale bliká.	<ul style="list-style-type: none">• Není vytvořeno bezdrátové připojení LAN sítě zařízení k routeru. Znovu zkontrolujte připojení.• Pokud nechcete používat aplikaci, stisknutím tlačítka bezdrátové LAN sítě  ji vypněte.

Informace



Prohlášení o shodě (DOC)

Společnost, „Panasonic Corporation“ tímto prohlašuje, že tento výrobek splňuje základní požadavky a další příslušná ustanovení směrnice 2014/53/EU.

Plné znění EU prohlášení o shodě je k dispozici na internetové adrese: <http://www.ptc.panasonic.eu/>

Autorizovaný zástupce: Panasonic Testing Centre, Panasonic Marketing Europe GmbH, Winsbergring 15, 22525 Hamburg, Německo

Nejnovější informace o softwarových licencích a autorských právech tohoto produktu najdete v nejnovějším návodu na našem webu:

https://accsmart.panasonic.com/Manual/Built-In/en/manual_en.pdf

Funkce aktualizace firmwaru

Tento produkt je vybaven funkcí připojení k serveru pro aktualizaci firmwaru Panasonic prostřednictvím internetu, která umožňuje automatickou aktualizaci firmwaru na nejnovější verzi. Při aktualizaci firmwaru zařízení jednou za den zkontroluje, zda je jeho firmware nejnovější verzi. A pokud je nutná aktualizace, aktualizace se použije a zařízení se automaticky restartuje. Operace nejsou možné během restartování zařízení (což trvá asi 1–5 minut).

Informace o softwarové licenci

Tento výrobek obsahuje následující software:

- (1) Software vyvinutý nezávisle společností Panasonic Corporation nebo pro ni,
- (2) Software ve vlastnictví třetí strany a licencovaný společností Panasonic Corporation,
- (3) Software otevřeného zdroje na základě licence BSD a/nebo ekvivalentních licencí.

Software kategorizovaný jako (3) je distribuován v naději, že bude užitečný, ale **BEZ ŽÁDNÉ ZÁRUKY**, a to ani bez implikované záruky **PRODEJNOSTI** nebo **VHODNOSTI PRO KONKRÉTNÍ ÚČEL**.

Následující licenční podmínky se vztahují na komponenty s otevřeným zdrojem.

1. Žadatelská licence

Copyright (C) 2003-2016, Jouni Malinen <j@w1.fi > a přispěvatelé.

Všechna práva vyhrazena.

Tento software může být distribuován, používán a upravován za podmínek BSD licence:

Redistribuce a používání v zdrojových a binárních formách, s úpravou nebo bez ní, je povoleno za předpokladu, že jsou splněny tyto podmínky:

1. Redistribuce zdrojového kódu si musí zachovat výše uvedené oznámení o autorských právech, tento seznam podmínek a následující vyloučení odpovědnosti..
2. Redistribuce v binární formě musí reprodukovat výše uvedené oznámení o autorských právech, tento seznam podmínek a následující vyloučení odpovědnosti v dokumentaci a/nebo jiných materiálech poskytovaných spolu s distribucí.
3. Ani jména výše uvedených držitelů autorských práv ani jména jeho přispěvatelů se nesmí používat k podpoře nebo propagaci produktů odvozených z tohoto softwaru bez konkrétního předchozího písemného souhlasu.

TENTO SOFTWARE JE POSKYTOVÁN DRŽITELI AUTORSKÝCH PRÁV A PŘISPĚVATELI „TAK JAK JE“ A JAKÉKOLI VÝSLOVNÉ NEBO IMPLICITNÍ ZÁRUKY, VČETNĚ, ALE NE VÝHRADNĚ, IMPLIKOVANÉ ZÁRUKY OBCHODOVATELNOSTI A VHODNOSTI NA KONKRÉTNÍ ÚČEL, JSOU ZAMÍTNUTY.

V ŽÁDNÉM PŘÍPADĚ NESMÍ BÝT NADACE NEBO PŘISPĚVATELÉ ODPOVĚDNI ZA JAKÉKOLIV PŘÍMÉ, NEPŘÍMÉ, NÁHODNÉ, SPECIÁLNÍ, EXEMPLÁRNÍ NEBO NÁSLEDNÉ ŠKODY (VČETNĚ, ALE NE VÝHRADNĚ, OBSTARÁVÁNÍ NÁHRADNÍHO ZBOŽÍ NEBO SLUŽEB; ZTRÁTY POUŽÍVÁNÍ, DAT NEBO ZISKU; NEBO PŘERUŠENÍ OBCHODNÍ ČINNOSTI), KTERÉ VZNIKLY A ZA JAKOUKOLI TEORII ODPOVĚDNOSTI, AŽ UŽ VE SMLOUVĚ, OBJEKTIVNÍ ODPOVĚDNOSTI, NEBO MIMOSMLUVNÍ ODPOVĚDNOSTI (VČETNĚ NEDBALOSTI NEBO JINAK), KTERÁ Z NĚJAKÉHO DŮVODU VYPLÝVÁ Z POUŽÍVÁNÍ TOHOTO SOFTWARE, A TO I TEHDY, POKUD MU BYLA DOPORUČENA MOŽNOST TAKOVÝCH ŠKOD.

Výrobek Panasonic

Na tento výrobek se vztahuje záruka E-Guarantee Panasonic.
Uschovejte si doklad o koupi.
Záruční podmínky a informace o tomto výrobku jsou dostupné na
www.panasonic.com/sk
nebo na následujících telefonních číslech: 220622911 – číslo pro
volání z pevné sítě

Panasonic Corporation
1006 Kadoma, Kadoma City,
Osaka, Japonsko
Webová stránka: <http://www.panasonic.com>

Autorizovaný zástupce v EU
Panasonic Testing Centre
Panasonic Marketing Europe GmbH
Winsbergring 15, 22525 Hamburg, Německo