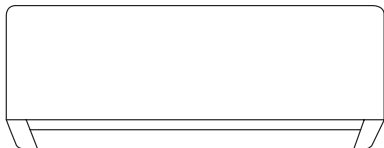


## Návod na obsluhu Klimatizačné zariadenie



### Pokyny k nastaveniu Modul bezdrôtovej LAN siete (vstavaný)

2-23

Dôkladne prečítajte tento návod na obsluhu a ponechajte si ho pre prípadné budúce použitie.



ACXF55-30281

Vstavaný sieťový adaptér, ktorý umožňuje ovládať prevádzku klimatizačnej jednotky odkiaľkoľvek.

Ďakujeme vám za zakúpenie tohto produktu značky Panasonic.

## Obsah


Bezpečnostné opatrenia.....	2
Prehľad systému .....	4
Spôsob použitia .....	5
Sieťový adaptér a často kladené otázky.....	19
Riešenie problémov.....	22
Informácie.....	22


# Bezpečnostné opatrenia

Pred pokusom o ovládanie /obsluhu tohto klimatizačného zariadenia prostredníctvom bezdrôtovej komunikácie zo vzdialeného miesta, skontrolujte inštaláciu zariadenia a jeho okolia a dávajte pozor na všetky osoby v blízkosti.

Aby nedošlo k zraneniu osôb a škode na majetku, dôsledne dodržiavajte nasledujúce pokyny:

Nesprávna obsluha spôsobená nedodržaním nasledujúcich pokynov môže spôsobiť ublíženie na zdraví alebo škody:

 <b>VAROVANIE</b>	Táto značka varuje pred smrťou alebo vážnym zranením.
---	---

 <b>POZOR</b>	Táto značka varuje pred zranením alebo škodami na majetku.
---	--

Pokyny, ktoré treba dodržiavať, sú klasifikované podľa nasledujúcich symbolov:



Tento symbol označuje činnosť, ktorá je ZAKÁZANÁ.



Tento symbol označuje činnosť, ktorá je POVINNÁ.



## VAROVANIE

### Vnútornej jednotka a vonkajšia jednotka



Nepoužívajte vnútornú jednotku v blízkosti lekárskeho prístrojov alebo automatických ovládacích zariadení (automatické dvere, výstražné alarmy atď.).  
(Rádiové vlny z vnútornej jednotky môžu rušiť zariadenie a spôsobiť poruchu z dôvodu poruchy)

# Bezpečnostné opatrenia



Ak máte kardiostimulátor, udržujte vzdialenosť najmenej 15 cm od vnútornej jednotky. (Rádiové vlny z vnútornej jednotky môžu rušiť činnosť kardiostimulátora)



## POZOR

### Sieťový adaptér (aktívovaný)



Najskôr skontrolujte nasledujúce požiadavky (doma):

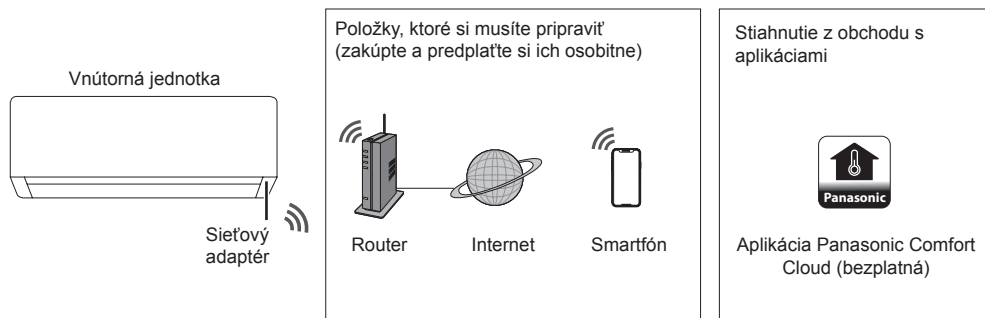
- Dôkladne zapojte napájací zdroj. Zaisťte, aby sa na napájacom zdroji nehromadil prach. (Môže to spôsobiť požiar v dôsledku vznietenia zlého kontaktu napájacieho zdroja)
- Skontrolujte stav aktivácie časovača nastavený inými osobami. (Neočakávané zastavenie prevádzky môže spôsobiť poškodenie ľudského tela, domácich miláčikov a rastlín)
- V klimatizácii by nemali byť žiadne abnormality, ako napríklad zmena prívodu vzduchu. Zaisťte, aby sa predmety, ktoré sa nedajú ľahko premiestniť v dôsledku prúdenia vzduchu prúdiaceho priamo na neho. Vpadnuté alebo premiestnené predmety môžu viesť k nebezpečenstvu ako požiar, zranenie atď.
- Vnútorne diaľkové ovládanie používajte vždy, keď existuje možnosť, že osoba (deti, deti, zdravotne postihnuté osoby, starší ľudia alebo chorí ľudia) nie sú schopní sami regulovať teplotu a spoľahnite sa na vopred nastavenú konfiguráciu klimatizácie. Nárast a pokles teploty v dôsledku diaľkového ovládania môže spôsobiť, že osoby budú mať nepohodlie a/alebo to naruší ich denný režim. Rastliny a zvieratá sú pravdepodobne ovplyvnené náhlymi teplotnými úpravami.



Pred obsluhou klimatizačného zariadenia zo vzdialeného miesta skontrolujte nasledujúce požiadavky:

- Informujte osobu (osoby) v blízkosti klimatizovanej oblasti, že budete diaľkovo ovládať činnosť a nastavenia klimatizácie. To nezabráni akejkoľvek možnosti vážnych účinkov na osobu (osoby), buď prevrpaním alebo náhlymi zmenami teploty (z komfortnej na chladnú alebo naopak). (Môže to spôsobiť poškodenie ľudského tela v dôsledku náhlych zmien vonkajšej teploty a teploty v miestnosti. Reguláciu teploty je možné ovládať diaľkovým ovládačom)
- Ak hlavný displej aplikácie Panasonic Comfort Cloud neodpovedá na stav operácie, použite na ovládanie klimatizačného zariadenia vstavaný diaľkový ovládač.
- Keďže aplikácia využíva sieťovú komunikáciu, môžu sa vyskytnúť prípady, keď nebude možné diaľkové ovládanie z dôvodu komunikácie alebo zlyhania siete (napríklad výpadok servera Panasonic Cloud, výpadok servera poskytovateľa telekomunikačných služieb, pripojenie WIFI atď.). V prípade takýchto porúch používajte na ovládanie klimatizačného zariadenia vstavaný diaľkový ovládač.

# Prehľad systému



- Táto funkcia vyžaduje, aby aplikácia fungovala so smartfónom so systémom Android 5.0 a novším alebo so systémom iOS 9 a novším. Nie je však možné zaručiť, že aplikácia bude fungovať dobre so všetkými verziami.
- Sieťový adaptér je navrhnutý špeciálne ako terminál pre aplikáciu „Panasonic Comfort Cloud“.
- Pokrytie bezdrôtovou LAN sieťou musí dosiahnuť miesto inštalácie vnútornej jednotky.

## Špecifikácie

Sieťový adaptér	Modul bezdrôtovej LAN siete (vstavaný)
Model	DNSK-P11
Vstupné napätie	DC 5 V (Z vnútornej jednotky klimatizačného zariadenia)
Aktuálna spotreba	Tx/Rx max. 290/100 mA
Štandard bezdrôtovej LAN siete	IEEE 802.11 b/g/n
Frekvenčný rozsah	2,4 GHz pásmo
Šifrovanie	WPA2-PSK (TKIP/AES)

## Predbežné opatrenia

- Tento sieťový adaptér NEDEMONTUJTE ani nijako neupravujte.
- V priebehu prevádzky NEVYBERAJTE tento sieťový adaptér z vnútornej jednotky.
- Dáta prenášané a prijímané rádiovými vlnami môžu byť odpočúvané a monitorované.

## Maximálny vysokofrekvenčný výkon prenášaný vo frekvenčných pásmach

Typ bezdrôtového pripojenia	Frekvenčné pásmo	Max. EIRP (dBm)
WLAN	2412 - 2472 MHz	20 dBm

# Spôsob použitia

## Opatrenia pri používaní

- Pred použitím produktu si prečítajte všetky preventívne opatrenia uvedené v tomto návode. Spoločnosť nezodpovedá za žiadne poruchy a škody vzniknuté používaním tohto produktu, ku ktorým dôjde nesprávnym použitím zo strany vás alebo tretej strany, pokiaľ nie je uznaná právna zodpovednosť za poruchy.

## Bezpečnostné opatrenia

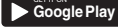
- Bezdrôtová LAN sieť používa na výmenu informácií rádiové vlny. Preto existuje riziko neoprávneného prístupu.
- Pred likvidáciou alebo prenosom na tretiu stranu obnovte nastavenia aplikácie na produkte na pôvodné výrobné hodnoty.

## Pred nastavením sieťového pripojenia

- Skontrolujte, či je bezdrôtový router správne pripojený k sieti.
- Skontrolujte, či je aktivovaná bezdrôtová LAN sieť smartfónu.
- Skontrolujte, či je váš smartfón a tento produkt pripojený k rovnakému bezdrôtovému routeru.

## Inštalácia aplikácie

Pre používateľov systému Androidu (Android 5.0 a novšia verzia)

- Otvorte 
- Vyhľadajte aplikáciu „Panasonic Comfort Cloud“.
- Stiahnite a nainštalujte.

Pre používateľov systému iOS (iOS 9 a novšia verzia)

- Otvorte 
- Vyhľadajte aplikáciu „Panasonic Comfort Cloud“.
- Stiahnite a nainštalujte.

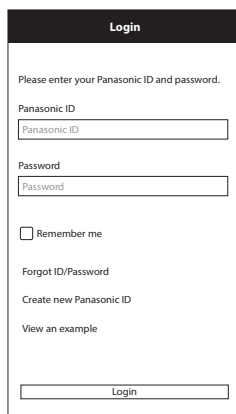
## Poznámka

- Keď dôjde k aktualizácii verzie, používateľské rozhranie aplikácie sa môže zmeniť bez predchádzajúceho upozornenia.
- Za použitie tejto aplikácie sa neplatí. Za sieťové pripojenie a prevádzku však môžu byť účtované ďalšie poplatky.

## Spustenie aplikácie „Panasonic Comfort Cloud“

### Vytvorte nové ID Panasonic

Na ovládanie tohto produktu môžete používať aplikáciu „Panasonic Comfort Cloud“.



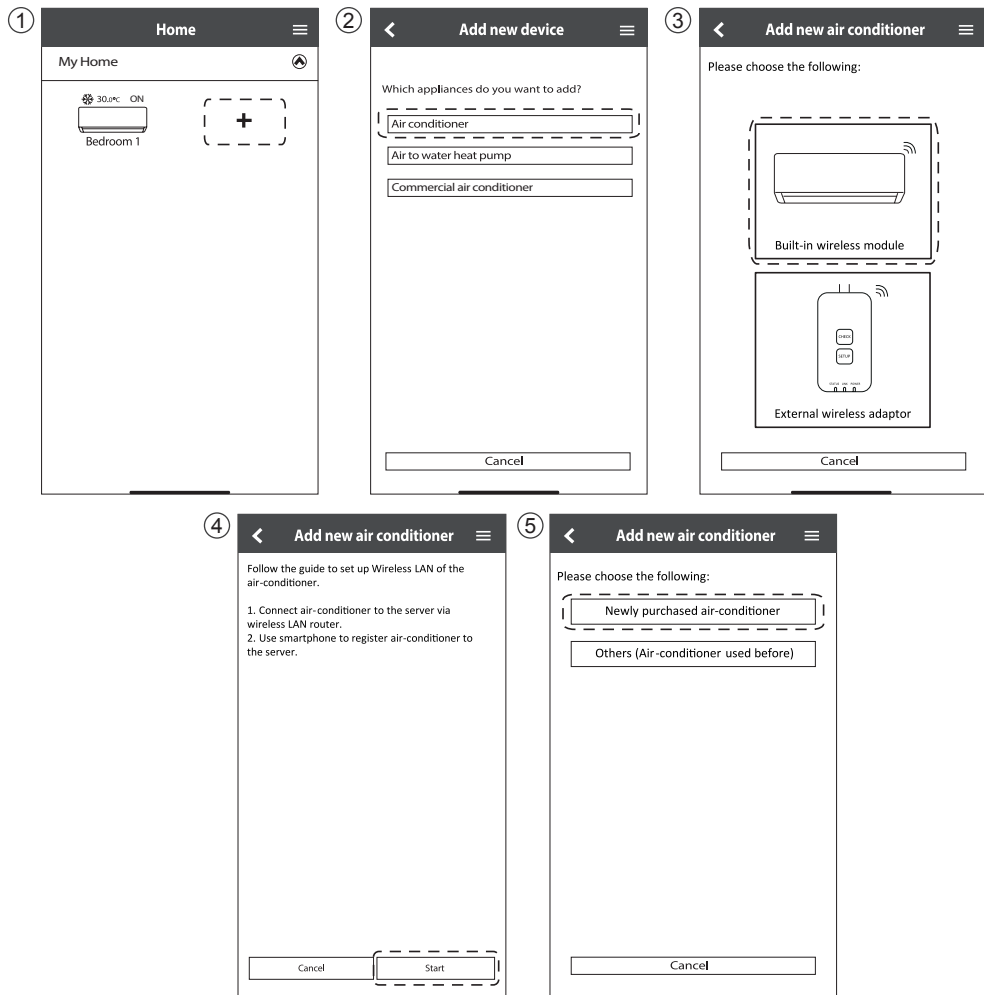
- Pre nového používateľa sa zaregistrujte voľbou položky „Create new Panasonic ID (Vytvoriť nové ID spoločnosti Panasonic)“.
- Pre registrovaných používateľov sa prihláste pomocou svojho ID a hesla Panasonic.

# Spôsob použitia


## Nastavenie aplikácie

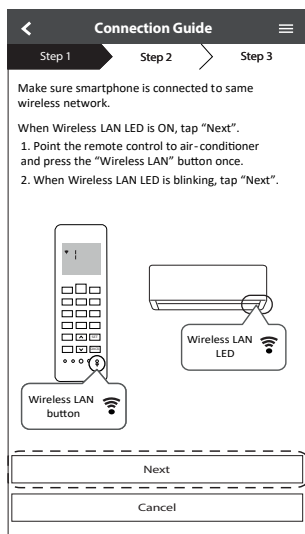
### Pridanie nového klimatizačného zariadenia

- Pred použitím aplikácie „Panasonic Comfort Cloud“ musíte tento produkt zaregistrovať.



## Nastavenie siete pripojenia

- ① Skontrolujte, či svieti LED indikátor bezdrôtovej LAN siete. Nasmerujte diaľkový ovládač na klimatizáciu a stláčajte tlačidlo bezdrôtovej LAN siete , pokiaľ nezačne blikať LED indikátor bezdrôtovej LAN siete.



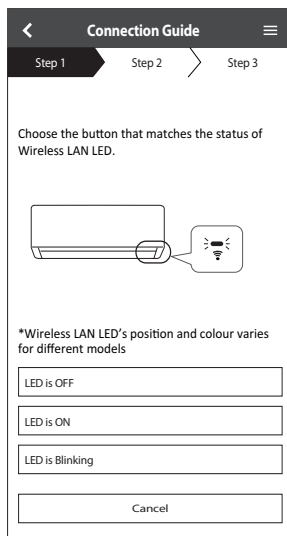
Rýchlo bliká	Zariadenie vytvára pripojenie.
Pomaly bliká	Zariadenie nevytvára pripojenie.
Nebliká (zostane svietiť)	Zariadenie vytvorilo pripojenie.

- Môže nadviazať spojenie so zariadením, aj keď je zariadenie vypnuté.

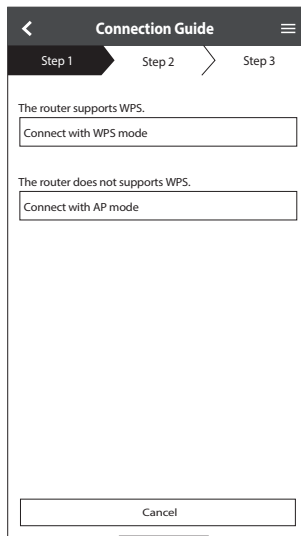
### Poznámka

- Ak LED indikátor bezdrôtovej LAN siete bliká nepretržite a nechcete aplikáciu používať, vypnite ju stlačením tlačidla bezdrôtovej LAN siete.

- ② Zvoľte stav LED bezdrôtovej LAN siete.






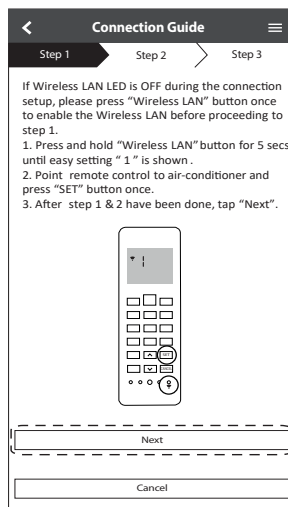
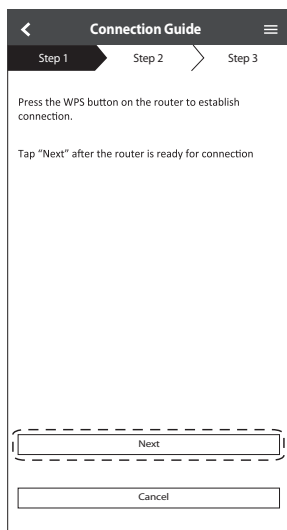
- ③ Zvoľte preferovaný režim nastavenia pripojenia.



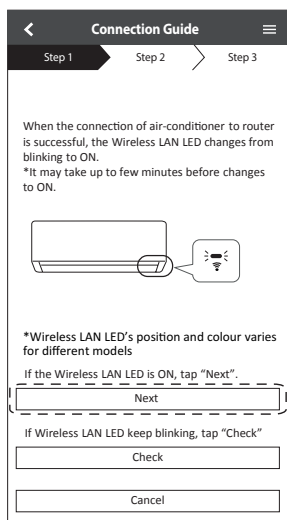
# Spôsob použitia

## Pripojenie k sieti pomocou režimu WPS (metóda 1)

- 1 Stlačte tlačidlo WPS na routeri, ktorý bude pripojený k klimatizačnému zariadeniu.
  - Skontrolujte, či svieti LED indikátor bezdrôtovej LAN siete. Ak nesvieti, stlačením tlačidla  ho zapnite a aktivujte pripojenie k bezdrôtovej LAN sieti.
- 3 Skontrolujte či svieti LED indikátor bezdrôtovej LAN siete. Stlačte tlačidlo  na 5 sekúnd, pokiaľ sa na diaľkovom ovládači nezobrazí „1“. Namierte diaľkový ovládač na klimatizačné zariadenie a stlačte SET .





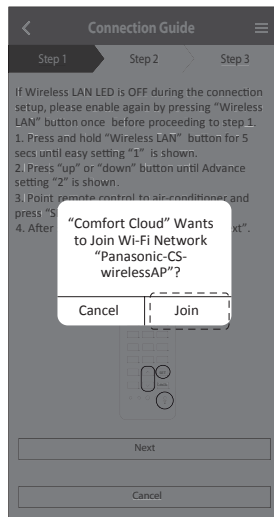
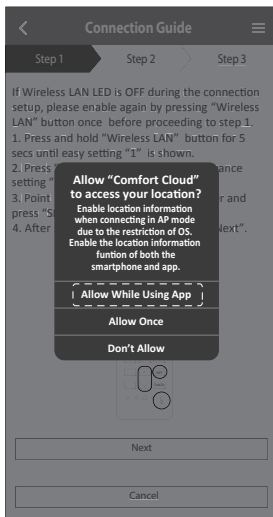
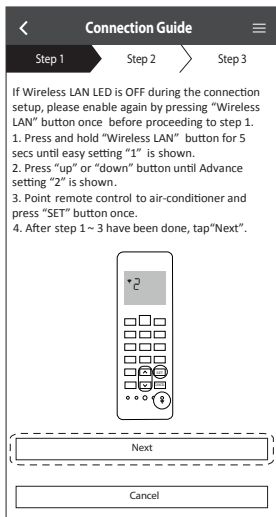
- 3 Keď je klimatizácia úspešne pripojená k routeru, indikátor bezdrôtovej LAN siete prestane blikať a rozsvieti sa.
- 4 Ak LED indikátor bezdrôtovej LAN siete bliká, skontrolujte pripojenie bezdrôtového routeru.



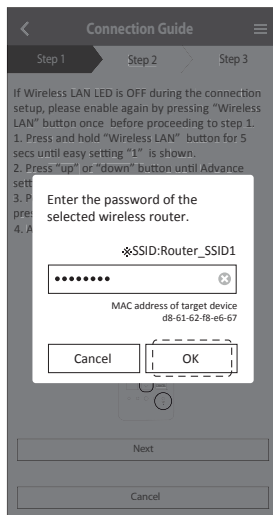


## Pripojenie k sieti pomocou režimu AP (metóda 2) (Len pre Android 5.0 a novšiu verziu a iOS 11 a novšiu verziu)

- ① Skontrolujte či svieti LED indikátor bezdrôtovej LAN siete. Stlačte tlačidlo  bezdrôtovej LAN siete na 5 sekúnd, pokiaľ sa na diaľkovom ovládači nezobrazí „1“.  
Stláčajte  dovtedy, pokiaľ sa nezobrazí „2“. Namierte diaľkový ovládač na klimatizačné zariadenie a stlačte SET.  
Pripojte sa k sieti „Panasonic-CS-wirelessAP“.

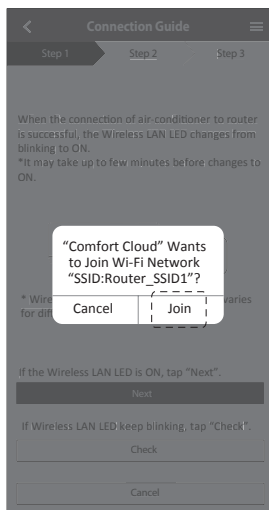
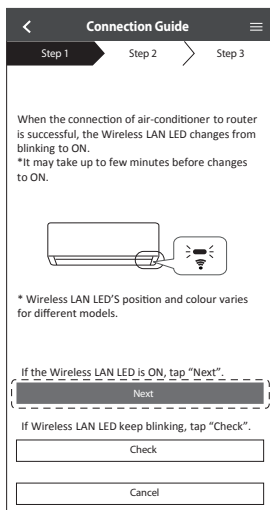


- ② Zadajte heslo zvoleného bezdrôtového routera a pokračujte.



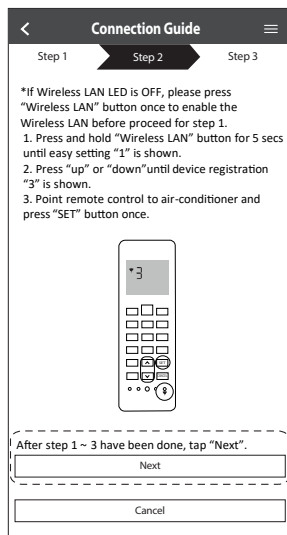
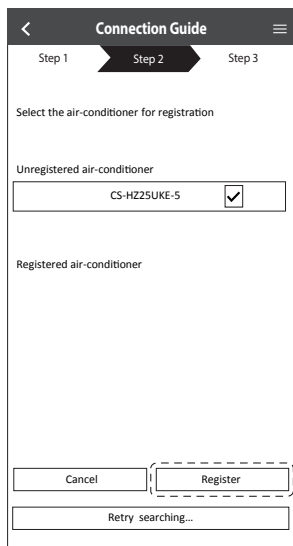
# Spôsob použitia

- ③ Keď je klimatizačné zariadenie úspešne pripojené k routeru, indikátor bezdrôtovej LAN siete prestane blikať a rozsvieti sa. Keď svieti LED indikátor bezdrôtovej LAN siete, pripojte svoj smartfón k bezdrôtovému routeru a pokračujte v nastavovaní.
- Ak indikátor bezdrôtovej LAN siete stále blinká, skontrolujte pripojenie bezdrôtového routeru.



## Zvoľte klimatizačné zariadenie a nastavte heslo

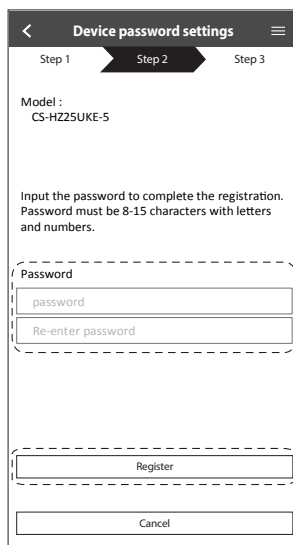
① Zvoľte model na zaregistrovanie klimatizačného zariadenia.



② Na dokončenie registrácie nastavte heslo. Heslo musí mať 8 - 15 znakov s písmenami a číslicami.

### Poznámka

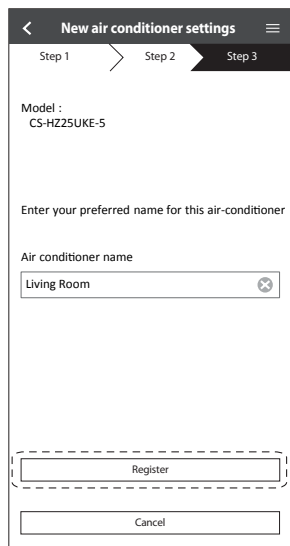
- Ponechajte si heslo pre budúce použitie. Rovnaké heslo môžete použiť pri registrácii ďalších zariadení Panasonic.



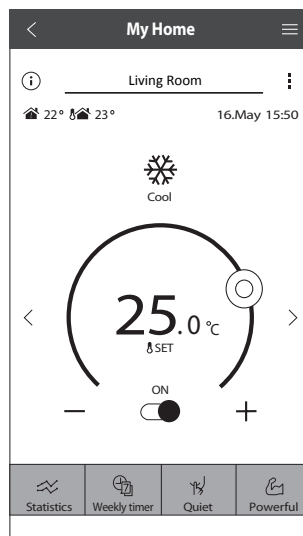
# Spôsob použitia

## Dokončenie registrácie

- 1 Po registrácii a vytvorení pripojenia medzi aplikáciou a vašou klimatizáciou nastavte preferovaný názov pre ľahkú identifikáciu klimatizačného zariadenia.
  - Po zaregistrovaní preferovaného názvu klimatizačného zariadenia môžete používať funkcie aplikácie „Panasonic Comfort Cloud“.



- 2 Okrem riadenia prevádzky môže táto aplikácia sledovať odhadovanú spotrebu energie a robiť porovnania pre rôzne časové obdobia pomocou grafu štatistík.



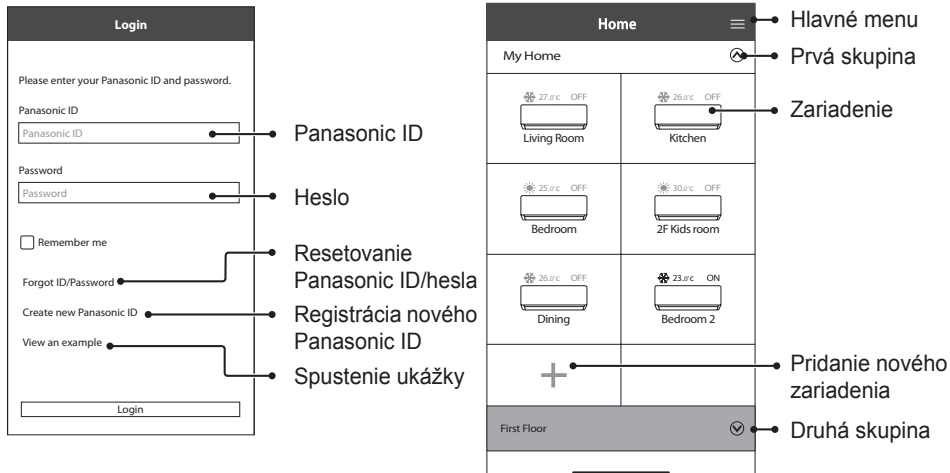
## Poznámka

- Pred a počas prevádzky skontrolujte stav pripojenia aplikácie. Ak sa stav neodrazí, použite diaľkový ovládač na ovládanie klimatizačného zariadenia.

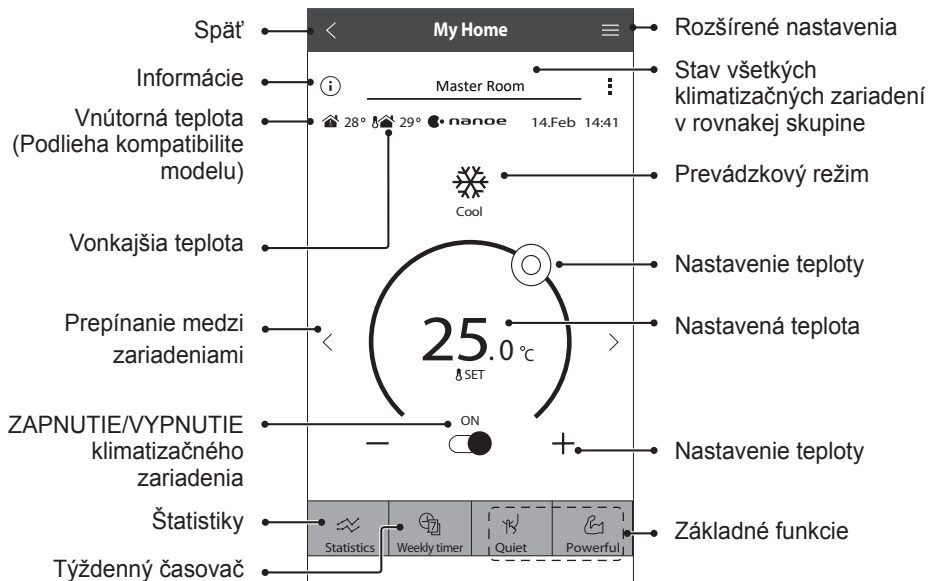
## Spustíte aplikáciu

① Prihláste sa do aplikácie „Panasonic Comfort Cloud“.

② Select your air conditioner to control.

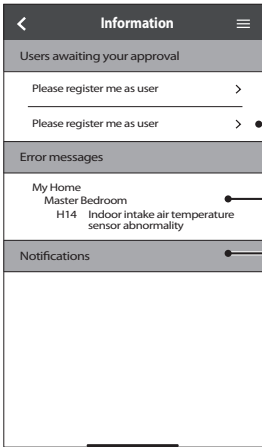


## Obrazovka hlavného zariadenia - Prevádzkové nastavenie



# Spôsob použitia

## Informácie

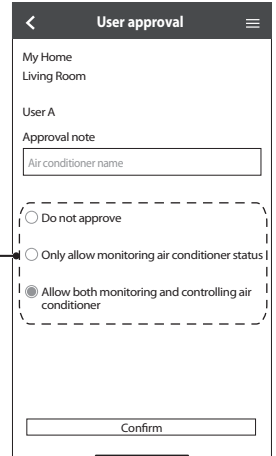


Schválenie používateľa

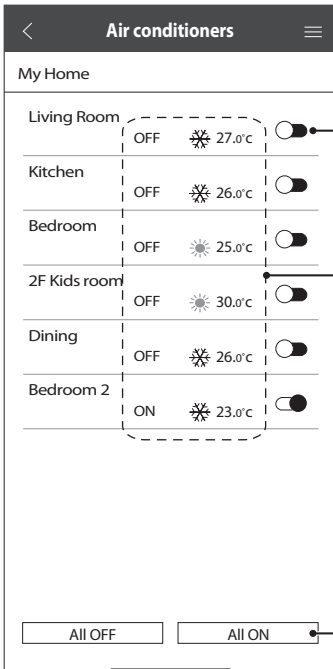
Právo na kontrolu používateľom

Chybové správy klimatizačného zariadenia

Oznámenia



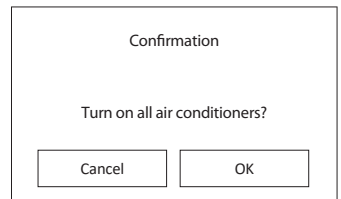
## Stav klimatizačného zariadenia



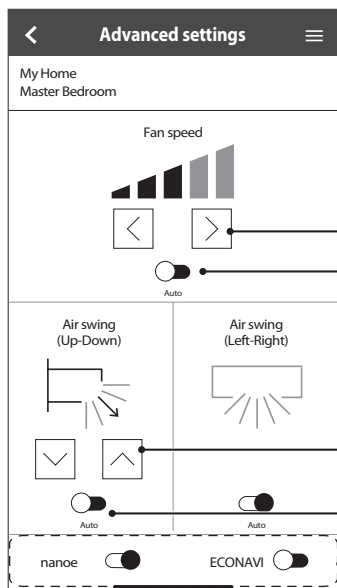
Prepínač zapnutia/vypnutia jednotlivých klimatizačných zariadení

Stav klimatizačných zariadení (VYPNUTIE/ZAPNUTIE, prevádzkový režim a nastavená teplota)

Všetko VYPNUTÉ /všetko ZAPNUTÉ



## Rozšírené nastavenia



Nastavenie rýchlosti ventilátora

Voľba prevádzkového režimu (Podlieha kompatibilita modelu)

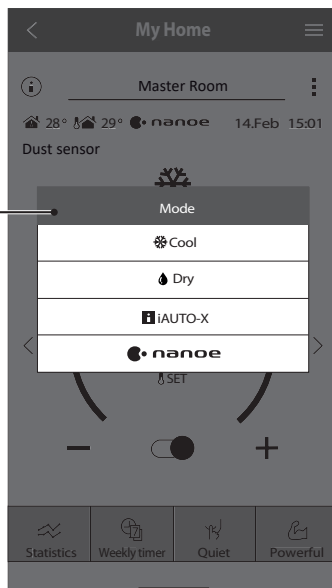
Automatické zapnutie/vypnutie rýchlosti ventilátora

Nastavenie polohy prúdenia vzduchu

Zapnutie/vypnutie automatického prúdenia vzduchu

Zapnutie/vypnutie dodatočných funkcií

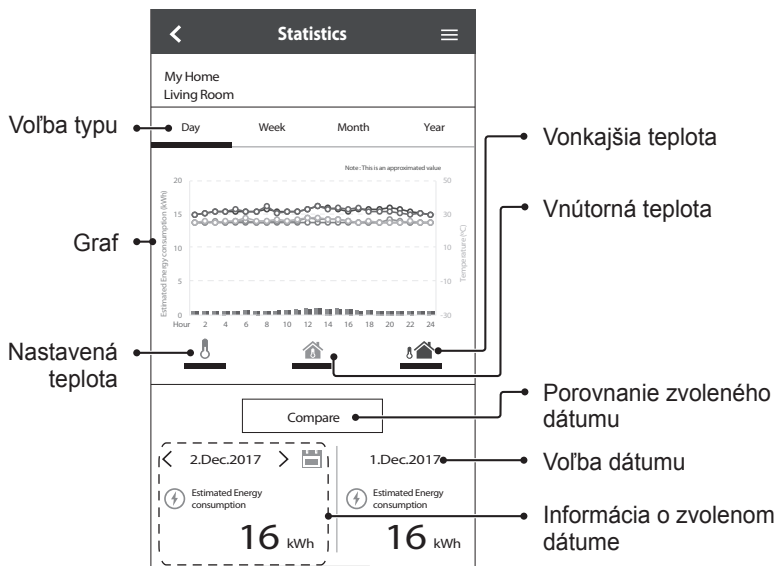
## Prevádzkový režim



Slovensky

Spôsob použitia

## Štatistiky



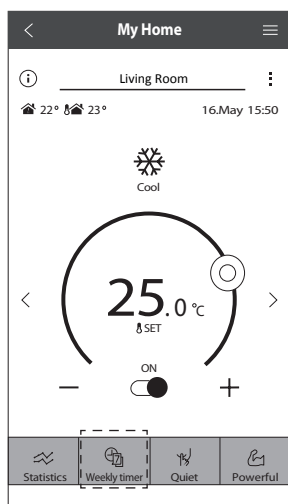
## Poznámka

- Určité modely nemusia podporovať odhadovanú spotrebu energie.
- Pre systém Multi-split AC: zobrazená hodnota spotreby energie je pre celý systém.

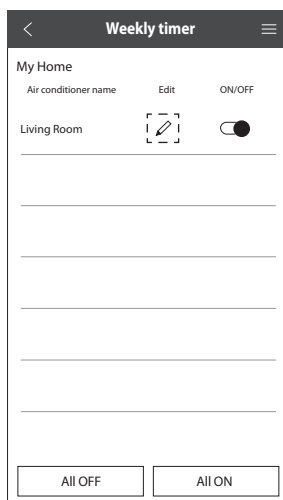
# Spôsob použitia

## Týždenný časovač

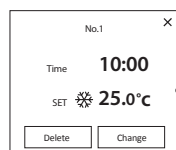
① Poklepaním na „Weekly timer (Týždenný časovač)“ nastavíte plán časovača.



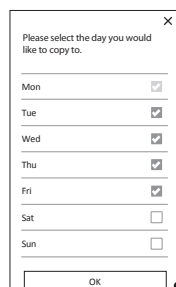
② Poklepte na ✎.



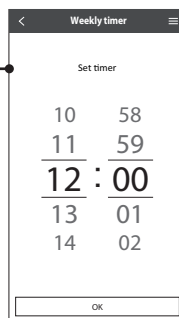
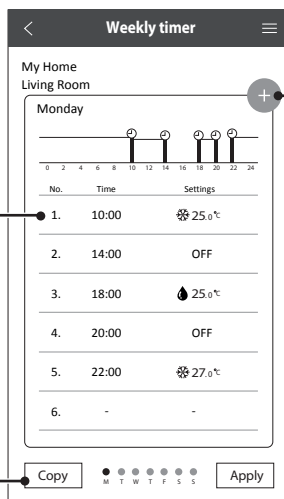
③ Poklepaním na + pridajte nový program. Na jeden deň môžete nastaviť maximálne šesť programov.



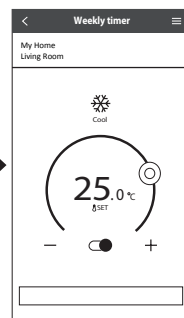
Úprava časovača



Kopírovanie časovača



Nastavenie časovača

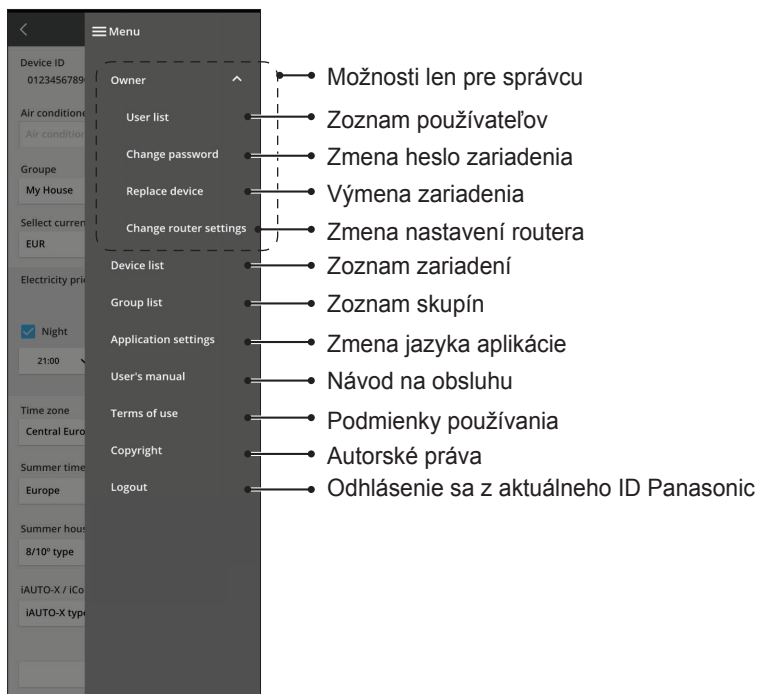


Nastavenie podmienok



## Hlavné menu

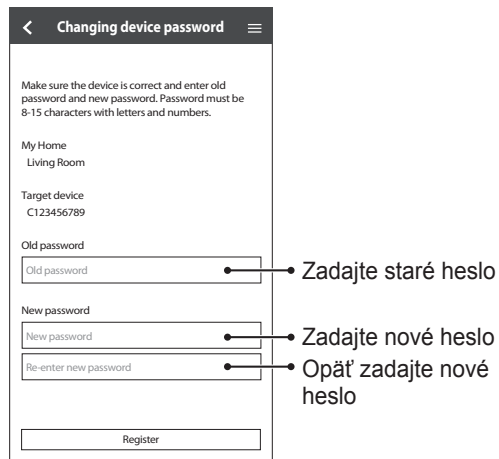
Hlavné menu umožňuje používateľovi upravovať nastavenia zariadenia a poskytuje dôležité informácie.



## Zoznam používateľov



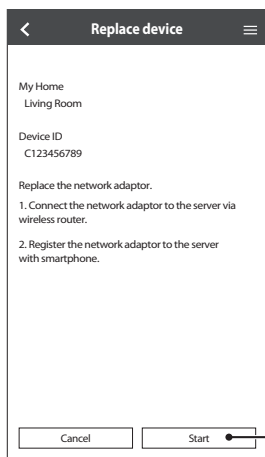
## Zmena hesla zariadenia



# Spôsob použitia

## Výmena zariadenia

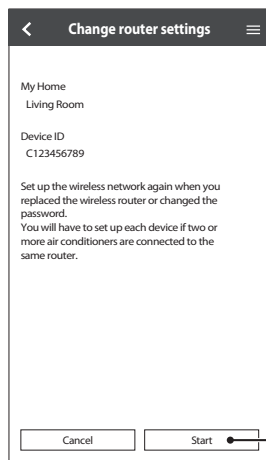
- ① V menu zvolte možnosť „Replace device (Vymeniť zariadenie)“.



Poklepte na Start (Začať)

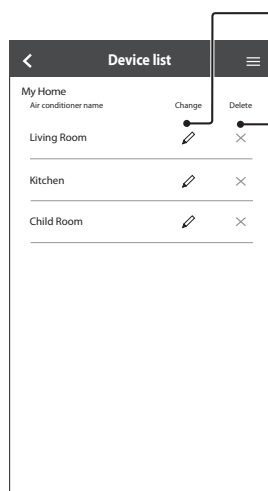
## Zmena nastavení routera

- ① V menu zvolte možnosť „Change router settings (Zmeniť nastavenia routera)“.



Poklepte na Start (Začať)

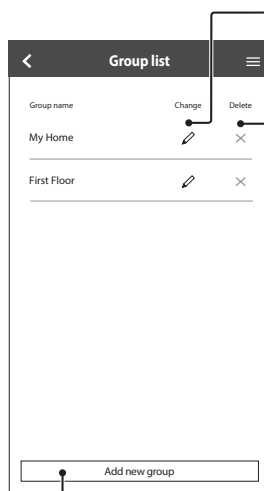
## Zoznam zariadení



Úprava informácií a nastavení zariadenia

Vymazanie zariadenia

## Zoznam skupín



Úprava názvu skupiny

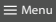
Vymazanie skupiny

Pridanie novej skupiny

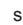



# Sieťový adaptér a často kladené otázky

Skôr ako zavoláte miestnemu servisnému technikovi, prečítajte si tento zoznam. Môže vám to ušetriť nejaký čas.

## Počiatkové nastavenie

Príznak	Riešenie
Aplikáciu „Panasonic Comfort Cloud“ nie je možné nainštalovať do smartfónu.	Skontrolujte, či je verzia smartfónu kompatibilná (Android 5.0 a novšia verzia alebo iOS9 a novšia verzia). Nie je zaručené, že aplikácia bude fungovať dobre so všetkými verziami.
Registrácia ďalšieho klimatizačného zariadenia do aplikácie „Panasonic Comfort Cloud“.	Postupujte podľa pokynov na úvodné nastavenie klimatizačného zariadenia. Odporúčame vám pomenovať každé registrované klimatizačné zariadenie, aby ho bolo ľahké odlišiť.
Registrácia ďalšieho používateľa na ovládanie sieťového adaptéra.	Stiahnite si aplikáciu „Panasonic Comfort Cloud“ a vytvorte nové ID Panasonic. Postupujte podľa počiatkového nastavenia. Keď je klimatizačné zariadenie zaregistrované, zadajte heslo nastavené prvým používateľom (vlastníkom). Na dokončenie registrácie musí vlastník súhlasiť. Na schválenie musí vlastník zvoliť  a potom zvoliť „Owner (Vlastník)“. Potom zvolte možnosť „User List (Zoznam používateľov)“, aby ste schválili ďalšieho používateľa.

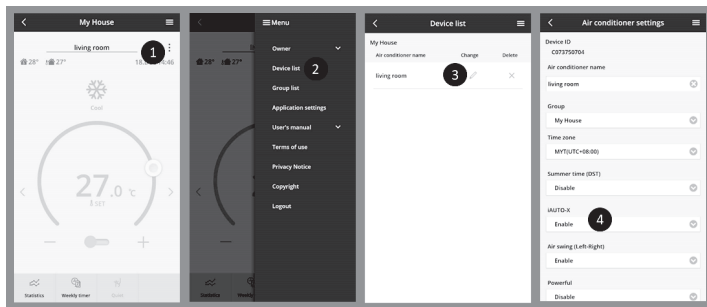
## Pripojenie

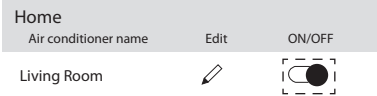
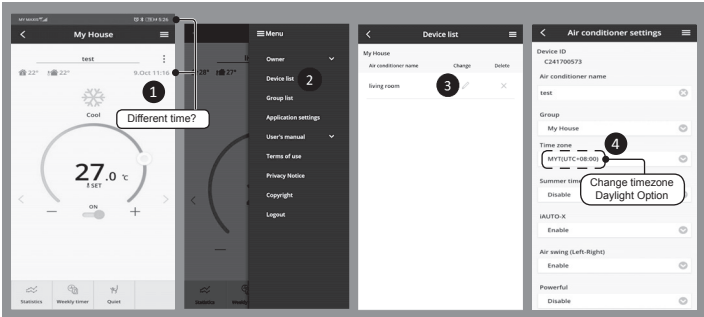
Príznak	Riešenie
Klimatizačné zariadenie a bezdrôtový router nie je možné pripojiť.	Skontrolujte, či sa signál routera LAN siete dostane k jednotke, či nie je skrytý identifikátor SSID, či je nastavenie adresy MAC pre jednotku povolené a či je pre pripojenie na frekvenciu 2,4 GHz povolený dvojpásmový signál smerovača. Pred nastavením sa uistite, že je váš smartfón pripojený k sieti 2,4 GHz. Niektorým MESH sieťovým routerom je automaticky priradený signál 5G. V takom prípade pridajte k existujúcej sieti vyhradený router 2,4 GHz.
Nepodarilo sa pripojiť k cloudovému serveru.	Podniková sieť, ktorá vyžaduje prihlásenie na server, nie je podporovaná. IP adresa PCPF a AFUS môže byť filtrovaná alebo mohla byť zablokovaná. Nastavte samostatnú bezdrôtovú LAN sieť pre produkty IoT. Na nastavenie routera použite port: 443; URL: <a href="http://ldcws.pcpf.panasonic.com">ldcws.pcpf.panasonic.com</a>
Bezdrôtový signál je odpojený alebo prerušený.	Vaše sieťové pripojenie nemusí byť stabilné. Skontrolujte intenzitu signálu pomocou týchto krokov: <ul style="list-style-type: none"><li>• Zastavte prevádzku klimatizačného zariadenia a potom stlačte tlačidlo bezdrôtovej LAN siete  na 5 sekúnd, pokiaľ sa na diaľkovom ovládači nezobrazí „1“.</li><li>• Stlačte tlačidlo , pokiaľ sa nezobrazí „4“.</li><li>• Stlačte tlačidlo , a prevádzka sa zastaví.</li><li>• Po 5 sekundách začne LED indikátor bezdrôtovej LAN siete na vnútornej jednotke ukazovať intenzitu signálu. Silný: Trikrát zabliká, po čom nasleduje interval Mierny: Dvakrát zabliká, po čom nasleduje interval Slabý: Jedenkrát zabliká, po čom nasleduje interval Žiaden signál: NESVIETI</li><li>• Sieťové pripojenie sa automaticky zastaví po 10 minútach. Stlačením tlačidla bezdrôtovej LAN siete  ho ihneď zastavíte.</li></ul>
Podozrivý alebo neoprávnený prístup k jednotke.	• Obnovte počiatkové výrobné nastavenie klimatizačného zariadenia. Podrobnosti nájdete v časti „Ostatné - Preprava alebo likvidácia klimatizácie.“ v tejto kapitole. Potom znova nastavte sieťové pripojenie.

# Sieťový adaptér a často kladené otázky








## Aplikácia „Panasonic Comfort Cloud“

Príznak	Riešenie
ID používateľa sa nepodarilo načítať	Z dôvodu zákona o ochrane osobných údajov nemôže správca „Panasonic Comfort Cloud“ získať vaše Panasonic ID. Vytvorte nové ID Panasonic.
Po voľbe možnosti „Forgot ID/password (Zabudnuté ID/heslo)“ sa mi nepodarilo prijať e-mailový odkaz na obnovenie hesla	Je možné, že vaša e-mailová adresa bola zadaná nesprávne. Znova zvolte „Forgot ID/Password (Zabudnuté ID/heslo)“.
Ste odhlásený, aj keď je zvolená možnosť „Remember me (Zapamätať si ma)“.	<ul style="list-style-type: none"> <li>• Používateľ nesúhlasil s oznámením o ochrane osobných údajov.</li> <li>• Z dôvodu zákona o ochrane osobných údajov budete automaticky odhlásení, ak nebudete mať prístup k aplikácii „Panasonic Comfort Cloud“ nepretržite v trvaní 15 dní.</li> <li>• Vo vašom mobilnom telefóne bola zatvorená aplikácia „Panasonic Comfort Cloud“. Znova otvorte aplikáciu „Panasonic Comfort Cloud“ bez sieťového pripojenia.</li> <li>• Server „Panasonic Comfort Cloud“ vykonáva údržbu alebo sa aktualizuje.</li> <li>• Vaše ID Panasonic bolo použité na prihlásenie na inom smartfóne. Na jednom smartfóne sa môžete prihlásiť iba jedným identifikátorom Panasonic ID.</li> <li>• Úložné údaje/vyrovnávací pamäť „Panasonic Comfort Cloud“ boli vymazané. Prihláste sa znova do aplikácie „Panasonic Comfort Cloud“.</li> </ul>
Ikona vnútornej teploty sa nezobrazuje.	Ikona vnútornej teploty je použiteľná iba pre modely s najnovším dizajnom.
Niektoré funkcie produktu, ako sú HEAT, iAUTO-X, Air swing (zľava-doprava) a Powerful, nie sú k dispozícii.	Funkcie produktu sa zobrazia podľa predvoleného nastavenia každej krajiny. Počas registrácie User ID zvolte správnu krajinu. Správca aplikácie môže povoliť funkcie produktu pre každé klimatizačné zariadenie v skupine nasledujúcim spôsobom:




Príznak	Riešenie
Týždenný časovač nefunguje.	<p>Skontrolujte, či ste zapli týždenný časovač v aplikácii „Panasonic Comfort Cloud“ a to nasledujúcim spôsobom:</p>  <p>Skontrolujte, či nedochádza ku konfliktu medzi týždenným časovačom a časovačom diaľkového ovládača. Čas servera aplikácie a času diaľkového ovládania sa môžu líšiť. Časovač sa aktivuje na základe predchádzajúceho času. Skontrolujte, či je časové pásmo nastavené správne a to nasledujúcim spôsobom:</p> 

## Ostatné

Príznak	Riešenie
Výmena routera.	V aplikácii „Panasonic Comfort Cloud“ zvolte  Zvolte možnosť „Owner (Vlastník)“ a potom „Change router settings (Zmeniť nastavenia routera)“.
Zmena modelu smartfónu.	Skontrolujte, či je verzia smartfónu kompatibilná (Android 5.0 a novšia verzia alebo iOS9 a novšia verzia). Nainštalujte si aplikáciu „Panasonic Comfort Cloud“ a prihláste sa pomocou svojho prihlasovacieho ID a hesla Panasonic. Postupujte podľa pokynov pre úvodné nastavenie pripojenia.
Výmena ovládacieho panela vnútornej jednotky.	Zmeňte ovládací panel. Potom aplikácii „Panasonic Comfort Cloud“ zvolte  Zvolte možnosť „Owner (Vlastník)“ a potom zvolte „Replace device (Vymeniť zariadenie)“. Upozorňujeme na to, že to musí vykonať autorizovaný servisný predajca.
Zmena sieťového adaptéra/modulu bezdrôtovej LAN siete vnútornej jednotky.	Vymeňte sieťový adaptér/modul bezdrôtovej LAN siete. Potom aplikácii „Panasonic Comfort Cloud“ zvolte  Zvolte možnosť „Owner (Vlastník)“ a potom zvolte „Change router settings (Zmeniť nastavenia routera)“. Upozorňujeme na to, že to musí vykonať autorizovaný servisný predajca.
Premiestnenie alebo likvidácia klimatizačného zariadenia.	<p>Obnovte počiatočné výrobné nastavenie klimatizačného zariadenia.</p> <ul style="list-style-type: none"> <li>• Skontrolujte či svieti/bliká LED indikátor bezdrôtovej LAN siete na vnútornej jednotke, potom stlačte tlačidlo LAN  na 5 sekúnd, pokiaľ sa na diaľkovom ovládači nezobrazí „1“.</li> <li>• Stlačte tlačidlo , pokiaľ sa nezobrazí „5“.</li> <li>• Na 3 sekundy stlačte tlačidlo  a prevádzka sa zastaví.</li> <li>• LED indikátor bezdrôtovej LAN siete je zhasnutý a je dokončené obnovenie počiatočných výrobných nastavení.</li> </ul> <p>Ak chcete zrušiť registráciu klimatizácie v aplikácii „Panasonic Comfort Cloud“, zvolte  a potom zvolte položku „Device list (Zoznam zariadení)“, čím jednotku vymažete.</p>

# Riešenie problémov

Nasledujúce príznaky nenaznačujú poruchu.

Príznak	Riešenie
LED indikátor bezdrôtovej siete LAN svieti, keď je jednotka VYPNUTÁ.	<ul style="list-style-type: none"><li>• Bolo aktivované bezdrôtové pripojenie LAN siete zariadenia k routeru.</li></ul>
Wireless LAN LED blinks continuously.	<ul style="list-style-type: none"><li>• Nie je vytvorené bezdrôtové pripojenie LAN siete zariadenia k routeru. Znova skontrolujte pripojenie.</li><li>• Ak nechcete používať aplikáciu, stlačením tlačidla bezdrôtovej LAN siete  ju vypnite.</li></ul>

## Informácie



### Vyhlasenie o zhode (DOC)

Spoločnosť „Panasonic Corporation“ týmto vyhlasuje, že tento výrobok spĺňa základné požiadavky a ďalšie príslušné ustanovenia smernice 2014/53/EÚ.

Plné znenie EÚ vyhlásenia o zhode je k dispozícii na tejto internetovej adrese:

<http://www.ptc.panasonic.eu/>

Autorizovaný zástupca: Panasonic Testing Centre, Panasonic Marketing Europe GmbH, Winsbergring 15, 22525 Hamburg, Nemecko

**Najnovšie informácie o softvérových licenciách a autorských právach tohto produktu nájdete v najnovšom návode na obsluhu na našom webe:**

[https://accsmart.panasonic.com/Manual/Built-In/en/manual\\_en.pdf](https://accsmart.panasonic.com/Manual/Built-In/en/manual_en.pdf)

## Funkcia aktualizácie firmvéru

Tento produkt je vybavený funkciou pripojenia k serveru na aktualizáciu firmvéru Panasonic prostredníctvom internetu, ktorá umožňuje automatickú aktualizáciu firmvéru na najnovšiu verziu. Pri aktualizácii firmvéru zariadenie raz za deň skontroluje, či je jeho firmvér najnovšou verziou. A ak je potrebná aktualizácia, aktualizácia sa použije a zariadenie sa automaticky reštartuje. Operácie nie sú možné počas reštartovania zariadenia (čo trvá asi 1 - 5 minút).

## Informácie o softvérovej licenci

Tento výrobok obsahuje nasledujúci softvér:

- (1) Softvér vyvinutý nezávisle spoločnosťou Panasonic Corporation alebo pre ňu,
- (2) Softvér vo vlastníctve tretej strany a licencovaný spoločnosťou Panasonic Corporation,
- (3) Softvér otvoreného zdroja na základe licencie BSD a/alebo ekvivalentných licencií.

Softvér kategorizovaný ako (3) je distribuovaný v nádeji, že bude užitočný, ale **BEZ ŽIADNEJ ZÁRUKY** a to ani bez implikovanej záruky **PREDAJNOSTI** alebo **VHODNOSTI NA KONKRÉTNY ÚČEL**.

Nasledujúce licenčné podmienky sa vzťahujú na komponenty s otvoreným zdrojom.

### 1. Žiadateľská licencia

Copyright (C) 2003-2016, Jouni Malinen <j@w1.fi > a prispievatelia .

Všetky práva vyhradené.

Tento softvér môže byť distribuovaný, používaný a upravovaný za podmienok BSD licencie: Redistribúcia a používanie v zdrojových a binárnych formách, s úpravou alebo bez nej, je povolené za predpokladu, že sú splnené tieto podmienky:

1. Redistribúcia zdrojového kódu si musí zachovať vyššie uvedené oznámenie o autorských právach, tento zoznam podmienok a nasledujúce vylúčenie zodpovednosti.
2. Redistribúcie v binárnej forme musia reprodukovať vyššie uvedené oznámenie o autorských právach, tento zoznam podmienok a nasledujúce vylúčenie zodpovednosti v dokumentácii a/alebo iných materiáloch poskytovaných spolu s distribúciou.

3. Ani mená vyššie uvedených držiteľov autorských práv ani mená jeho prispievateľov sa nesmú používať na podporu alebo propagáciu produktov odvodených z tohto softvéru bez konkrétneho predchádzajúceho písomného súhlasu.

**TENTO SOFTVÉR JE POSKYTOVANÝ DRŽITEĽMI AUTORSKÝCH PRÁV A PRISPIEVATEĽMI „TAK AKO JE“ A AKÉKOL'VEK VÝSLOVNÉ ALEBO IMPLICITNÉ ZÁRUKY, VRÁTANE, ALE NIE VÝLUČNE, IMPLIKOVANÉ ZÁRUKY OBCHODOVATEĽNOSTI A VHODNOSTI NA KONKRÉTNY ÚČEL. SÚ ZAMIETNUTÉ.**

**V ŽIADNOM PRÍPADE NESMÚ BYŤ NADÁCIE ALEBO PRISPIEVATEĽIA ZODPOVEDNÍ ZA AKÉKOL'VEK PRIAME, NEPRIAME, NÁHODNÉ, ŠPECIÁLNE, PRÍKLADNÉ, ALEBO NÁSLEDNÉ ŠKODY (VRÁTANE, ALE NIE VÝLUČNE, OBSTARÁVANIA NÁHRADNÝCH TOVAROV ALEBO SLUŽIEB; STRATY POUŽÍVANIA, ÚDAJOV ALEBO ZISKU; ALEBO PRERUŠENIA OBCHODNEJ ČINNOSTI) KTORÉ VZNIKLI A ZA AKÚKOL'VEK TEÓRIU ZODPOVEDNOSTI, ČI UŽ V ZMLUVE, OBJEKTÍVNEJ ZODPOVEDNOSTI, ALEBO MIMOZMLUVNEJ ZODPOVEDNOSTI (VRÁTANE NEDBANLIVOSTI ALEBO INAK), KTORÁ Z NEJAKÉHO DÔVODU VYPLÝVA Z POUŽÍVANIA TOHTO SOFTVÉRU, A TO AJ VTEDY, AK MU BOLA ODPORUČENÉ MOŽNOSŤ TAKEJTO ŠKODY.**

## Výrobok Panasonic

Na tento výrobok sa vzťahuje záruka E-Guarantee Panasonic.  
Odložte si doklad o kúpe.  
Záručné podmienky a informácie o tomto výrobku sú dostupné na  
[www.panasonic.com/sk](http://www.panasonic.com/sk)  
alebo na nasledujúcich telefónnych číslach: 220622911 – číslo pre  
volania z pevnej siete

Panasonic Corporation  
1006 Kadoma, Kadoma City,  
Osaka, Japonsko  
Webová stránka: <http://www.panasonic.com>

Autorizovaný zástupca v EÚ  
Panasonic Testing Centre  
Panasonic Marketing Europe GmbH  
Winsbergring 15, 22525 Hamburg, Nemecko