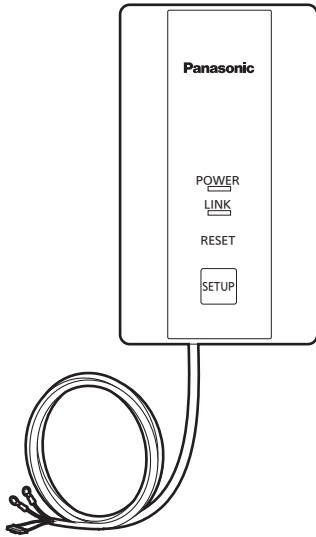


# Panasonic®

## NÁVOD K OBSLUZE SÍŤOVÝ ADAPTÉR

Model č. **CZ-CAPWFC1**



## Obsah

Bezpečnostní opatření .....	2
Pokyny k instalaci .....	4
Popis systému .....	4
Popis jednotlivých částí.....	5
Dodané příslušenství .....	6
Rozměry .....	7
Instalace síťového adaptéru.....	7
Připojení k síti .....	11
Použití "Panasonic Comfort Cloud" ..	18
Odstraňování problémů se síťovým adaptérem .....	27
Technické údaje.....	28
Funkce aktualizace firmwaru.....	29
Informace o softwarové licenci.....	29



Děkujeme Vám za zakoupení produktu společnosti Panasonic.  
Před prvním použitím produktu si prosím pečlivě přečtete tento návod k instalaci a obsluze. Návod uschovejte na bezpečném místě pro případné použití v budoucnu.

**CE** Panasonic Corporation  
1006 Kadoma, Kadoma City, Osaka, Japonsko

## Před prvním použitím si prosím přečtěte tyto pokyny

Tento síťový adaptér smí nainstalovat pouze prodejce nebo specializovaný technik. Tento návod k obsluze obsahuje veškeré informace, které potřebujete pro správnou instalaci zařízení a jeho údržbu. Pokud se vyskytne zvláštní problém, obraťte se na náš zákaznický servis nebo na autorizovaného prodejce.

**Originál návodu k obsluze je v anglickém jazyce. Návody k obsluze v jiných jazycích jsou překlady originálního textu.**

## Bezpečnostní opatření

Za případné nehody nebo škody zapříčiněné nedodržením pokynů v tomto NÁVODU K INSTALACI A OBSLUZE neneseme žádnou odpovědnost. Na poruchy zařízení způsobené nesprávnou instalací se nevztahuje záruka.

- Tento bezdrátový adaptér musí být nainstalován v souladu s předpisy upravujícími elektroinstalace v dané zemi.
- Přečtěte si rovněž pokyny k instalaci zařízení, ke kterým bude tento adaptér připojen.
- Při přemístění nebo opravě síťového adaptéru nezapomeňte dát tento NÁVOD K INSTALACI A OBSLUZE k dispozici personálu servisního střediska.
- Po instalaci zařízení musí tento NÁVOD K INSTALACI A OBSLUZE zůstat k dispozici uživateli. Informujte uživatele, aby si tento návod uschoval spolu s návody k obsluze klimatizačních jednotek na bezpečném místě pro případné použití v budoucnu.



### VAROVÁNÍ

Tento symbol upozorňuje na nebezpečí ohrožení života nebo vážného poranění.



### UPOZORNĚNÍ

Tento symbol upozorňuje na nebezpečí poranění osob nebo poškození majetku.



## VAROVÁNÍ

- Před instalací zařízení vypněte jistič.
- Nezapínejte napájení vnitřních jednotek připojených k síťovému adaptéru, dokud nebude dokončena instalace adaptéru nebo potvrzeno jeho opětovné zapojení.
- Povrch, na který bude adaptér nainstalován, musí být dostatečně tuhý a pevný tak, aby udržel síťový adaptér. Místo musí být zároveň dobře dostupné.
- Za žádných okolností nedemontujte ani neupravujte síťový adaptér. (Mohlo by dojít k požáru, úrazu elektrickým proudem nebo poranění osob.)

- Čištění vnitřku síťového adaptéru nesmí provádět uživatel. Pokud je nutné adaptér vyčistit, obraťte se na autorizovaného prodejce nebo odborníka na čištění těchto zařízení.
  - Používejte pouze originální součástky, které společnost Panasonic dodává jako vhodné příslušenství k tomuto zařízení.
  - Nepoužívejte síťový adaptér v nemocnicích nebo v místech, kde se nacházejí elektronické lékařské přístroje.
  - Síťový adaptér se musí nacházet mimo dosah dětí.
  - Toto zařízení smí používat osoby (včetně dětí) se sníženými fyzickými, smyslovými nebo duševními schopnostmi nebo s nedostatečnými zkušenostmi a znalostmi pouze tehdy, pokud se nacházejí pod dohledem odpovědné osoby nebo pokud byly seznámeny se správným a bezpečným používáním zařízení a chápou případná rizika s tím spojená. Dbejte na to, aby si děti nehrály se zařízením.
- < pouze pro evropský trh >
- Toto zařízení smí používat děti starší 8 let a osoby se sníženými fyzickými, smyslovými nebo duševními schopnostmi pouze tehdy, pokud se nacházejí pod dohledem odpovědné osoby nebo pokud byly seznámeny se správným a bezpečným používáním zařízení a chápou případná rizika s tím spojená. Děti si se zařízením nesmí hrát. Děti nesmí provádět čištění a uživatelskou údržbu zařízení bez dohledu odpovědné osoby.
- Toto zařízení není vhodné k používání tam, kde se nacházejí děti.
  - Ujistěte se, že veškeré kabely jsou správně nainstalovány a nedojde k jejich uvolnění či poškození.
  - Nepoužívejte zařízení, pokud zjistíte jakékoliv problémy nebo poruchy. V takovém případě vypněte napájení připojeného zařízení.



## UPOZORNĚNÍ

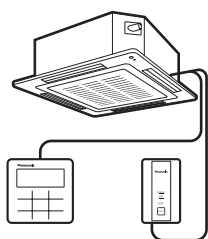
- Před prováděním jakéhokoliv zapojení se ujistěte, že je vybitá statická elektřina.
- Nepoužívejte síťový adaptér v následujících místech:
  - Tam, kde může dojít ke vznícení hořlavých nebo korozivních plynů atd.
  - V místech s výskytem přílišného množství kapek vody nebo oleje (včetně strojových maziv).
  - V prostorách, do kterých může přímo vniknout vnější vzduch (a způsobit tak tvorbu „kondenzátu“).
  - V prostorách se vznikem vysokofrekvenčních emisí.
  - V místech, kde dochází k častému kolísání napětí.
- Nepoužívejte k čištění zařízení vodu. Nemanipulujte se zařízením mokřými rukama.
- Nestůjte během používání nebo kontroly síťového adaptéru na nestabilním povrchu.

# Pokyny k instalaci

- Neinstalujte zařízení na následujících místech:
  - U okna, kde je síťový adaptér vystaven slunečnímu záření nebo vlivům počasí.
  - Na nestabilních místech.
  - Tam, kde by zařízení bylo vystaveno nadměrným vibracím nebo fyzickým nárazům (šrouby by se mohly uvolnit a síťový adaptér by mohl spadnout na zem).
  - V blízkosti tepelných zdrojů.
- Nainstalovaný síťový adaptér by se měl nacházet ve svislé poloze.
- Pro instalaci síťového adaptéru zvolte místo s teplotou a vlhkostí vhodnou pro jeho správný provoz.
- Vyhnete se místům, kde se nacházejí zařízení vydávající vysoké frekvence (měniče napětí, domácí generátory, lékařské přístroje, bezdrátová komunikační zařízení). (Tato zařízení mohou negativně ovlivnit fungování síťového adaptéru nebo způsobit jeho poruchu. Může dojít i k negativnímu vlivu síťového adaptéru na tato zařízení.)
- Nainstalovaný síťový adaptér by se měl nacházet ve vzdálenosti alespoň 1 m od zařízení, jako jsou televizory, rádia a počítače. (Síťový adaptér může způsobit zkreslení obrazu nebo šum.)
- Při instalaci síťového adaptéru na strop nebo zeď postupujte následovně:
  - Neinstalujte adaptér do blízkosti odtokového potrubí apod. nebo tam, kde by na adaptér mohla kapat voda.
  - Nainstalujte adaptér tak, aby zůstal dobře přístupný pro údržbu a servis.
  - Neinstalujte adaptér do blízkosti ventilačních otvorů vnitřních jednotek.
- Vzhledem k možným negativním vlivům na bezdrátovou funkci:
  - Nepřipojujte zařízení ke kovovým dílům;
  - Nevkládejte zařízení do kovových pouzder atd.;
  - Neinstalujte zařízení tam, kde může dojít k zablokování signálu kovem;
  - Nainstalujte směrovač co nejbliže.
- Pokud používáte síťový adaptér pro každé podlaží budovy, bezdrátový signál může být slabší. Proto nainstalujte směrovač na každém patře, je-li to možné.
- Pokud pro bezdrátový směrovač nastavíte slabé heslo, hrozí riziko neoprávněného provozu.
- Uživatelé jsou povinni uhradit veškeré náklady spojené se stahováním a používáním aplikace Panasonic Comfort Cloud a síťového adaptéru, mimo jiné včetně poplatků účtovaných provozovatelem zařízení, poskytovatelem internetových služeb a dalších poplatků za přístup k bezdrátové síti nebo datovým přenosům.

## Popis systému

Vnitřní jednotka (příklad: 4cestná kazeta)

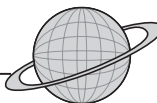


Bezdrátová  
síť

Směrovač



Internet

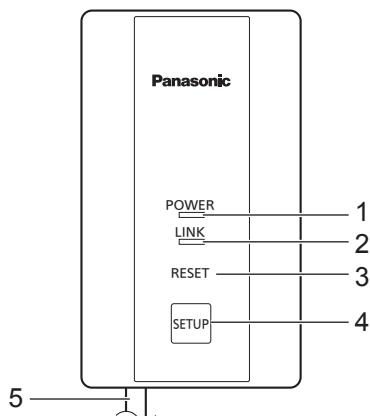


Smartphone

Kabelový dálkový  
ovladač

Síťový adaptér  
CZ-CAPWFC1

# Popis jednotlivých částí




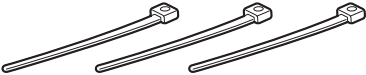
Číslo	Položka	Popis
1	Kontrolka POWER/ NAPÁJENÍ (zelená)	Signalizuje, že síťový adaptér je napájen elektrickou energií. Svítlí: Adaptér je napájen elektrickou energií. Nesvítlí: Adaptér není napájen elektrickou energií.
2	Kontrolka LINK/ SPOJENÍ (zelená)	<p>Signalizuje stav komunikace síťového adaptéru se směrovačem. Nesvítlí: Adaptér není připojen ke směrovači. Bliká: Probíhá připojování adaptéru ke směrovači. Svítlí: Adaptér je připojen ke směrovači.</p> <p>Následuje výčet zvláštních signálů kontrolky.</p> <ul style="list-style-type: none"> <li>• Při stisknutí a podržení tlačítka NASTAVENÍ Blikáním kontrolka signalizuje, kolik času uplynulo. Zabliká jednou: Uplynulo 5 sekund. Zabliká dvakrát: Uplynulo 10 sekund. Zabliká třikrát: Uplynulo 15 sekund. Zabliká čtyřikrát: Uplynulo 20 sekund. Zabliká pětkrát: Uplynulo 25 sekund. Zabliká šestkrát: Uplynulo 30 sekund. Stále svítlí: Uplynulo 35 sekund.</li> <li>• Během provozu v režimu WPS Bliká v sekundových intervalech</li> <li>• Během provozu v režimu AP Bliká v půlsekundových intervalech</li> </ul>

Číslo	Položka	Popis
3	Tlačítko RESET*	Slouží k resetování hardwaru. Použijte toto tlačítko k restartu síťového adaptéru.
4	Tlačítko SETUP/ NASTAVENÍ*	Použijte toto tlačítko, pokud chcete provést nastavení sítě. Podrobnosti naleznete v kapitole „Připojení sítě“ (strana 11).
5	Kabeláž (délka: 1,9 m)	Kabeláž (délka: 1,9 m)

\* Inicializace síťového adaptéru

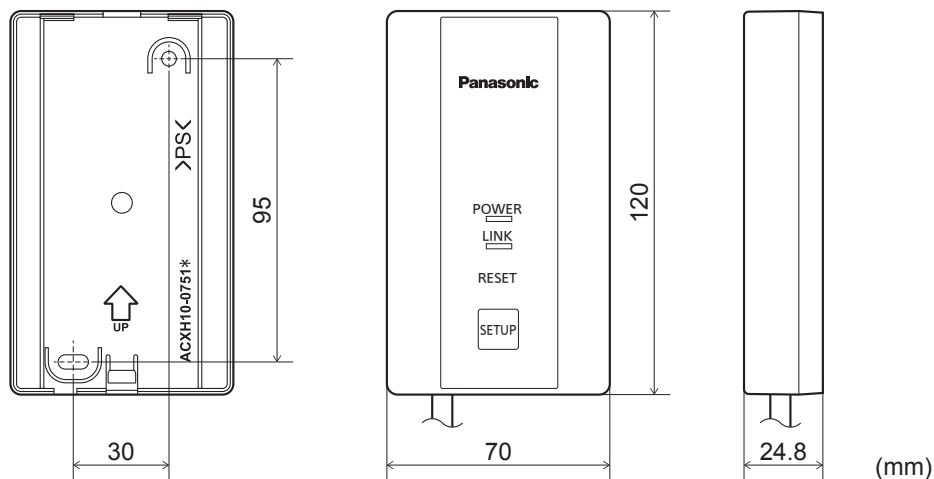
Stiskněte a podržte tlačítko NASTAVENÍ (30 až 35 sekund). Poté stisknutím tlačítka RESET během 5 sekund dokončete inicializaci.

## Dodané příslušenství

<p>Šroub (2)</p>  <p>M3.8 x 16</p>	<p>Svorka (3)</p> 
---	---

NÁVOD K OBSLUZE (1)

# Rozměry



## Instalace síťového adaptéru

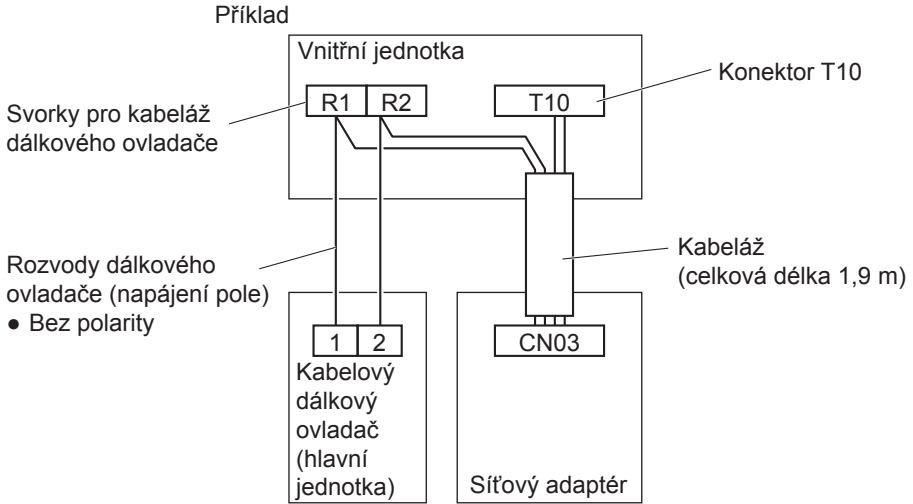
### Základní schéma zapojení

Bez ohledu na počet vnitřních jednotek musí být síťový adaptér použit spolu s dálkovým ovladačem.

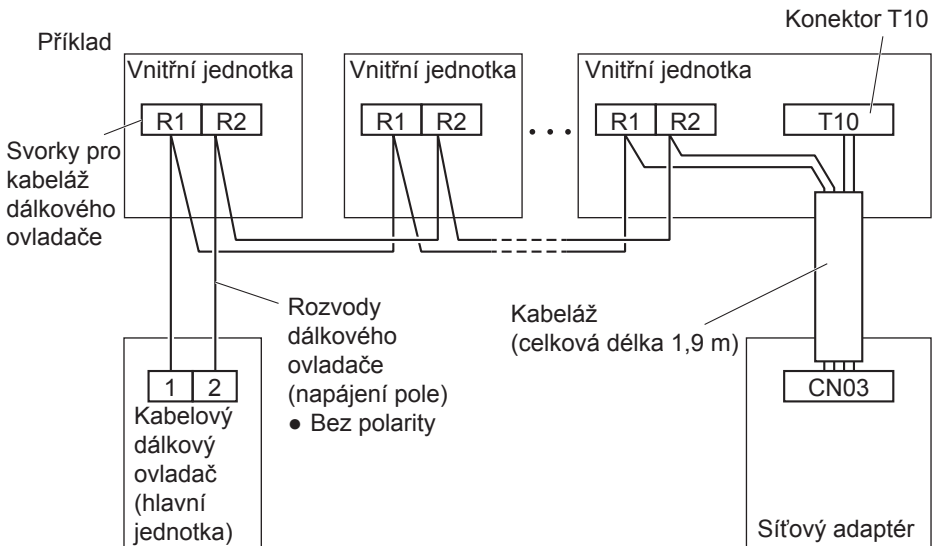
Musí být připojen dálkový ovladač. Tento dálkový ovladač by měl být nastaven jako „hlavní jednotka“.

- Podrobné informace o tom, jak provést základní nastavení dálkového ovladače, naleznete v pokynech k instalaci a obsluze dálkového ovladače.
- Celková délka kabeláže dálkového ovladače: Max 500 m (délka rozvodů dálkového ovládání mezi vnitřními jednotkami je max. 200 m).
- Počet jednotek, které lze připojit ke skupinovému ovládání
  - Vnitřní jednotky: max. 8 jednotek
  - Síťový adaptér: 1 jednotka
  - Kabelový dálkový ovladač: 1 jednotka
- Systém pracuje bez ohledu na vnitřní jednotku, kterou zvolíte pro připojení síťového adaptéru a dálkového ovladače.

## ■ Pokud je připojena 1 vnitřní jednotka



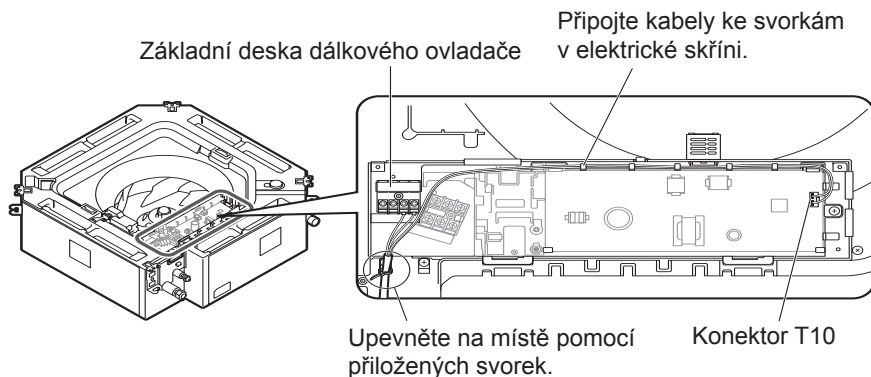
## ■ Pokud je připojeno několik vnitřních jednotek





### 1 Připojte komunikační rozvody k vnitřní jednotce.

Příklad: S 4cestnou kazetovou vnitřní jednotkou

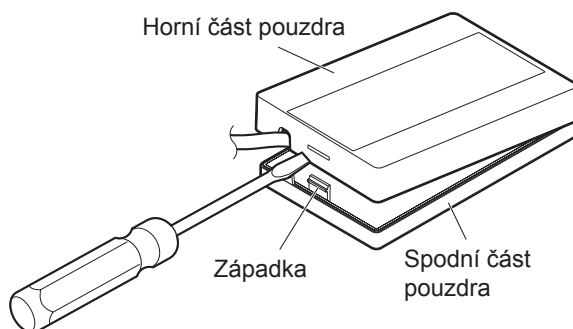


- Pomocí dodaných svorek upevněte kabeláž na místě\*.  
\* Ujistěte se, že svorky drží části označené bílou barvou.
- Vodiče\* se svorkami byste měli připojit k základní desce dálkového ovladače. Tyto vodiče\* byste měli připojit ke konektoru T10.  
\* V závislosti na typu vnitřní jednotky mohou být nějaké kabely. V takovém případě je zajistěte vodiče dodanými svorkami.  
\* Vodiče se svorkami nemají žádnou polaritu.

### 2 Sejměte horní část pouzdra.

Pomocí plochého šroubováku nebo podobného nástroje zatlačte na západku spodní části pouzdra a sejměte horní část.

Dávejte pozor, abyste západku šroubovákem nezlomili.



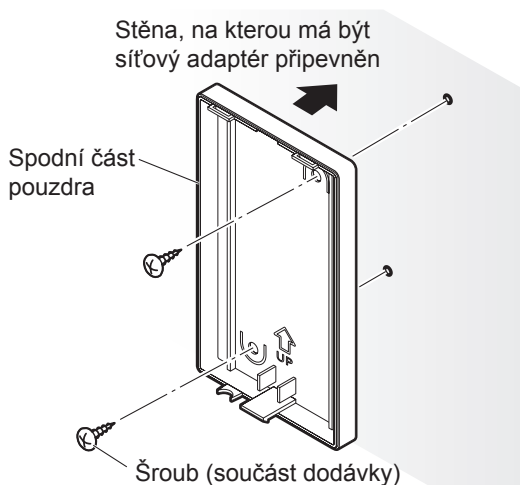
### 3 Připevněte spodní část pouzdra na stěnu.

Šrouby (součást dodávky): 2

Připevněte síťový adaptér na stěnu značkou UP nahoru.

Ujistěte se, že šrouby jsou pevně utažené. Neutahujte však šrouby přespříliš, neboť by mohlo dojít k poškození pouzdra.

Ujistěte se, že se šrouby nedotýkají kovových částí ve stěně.

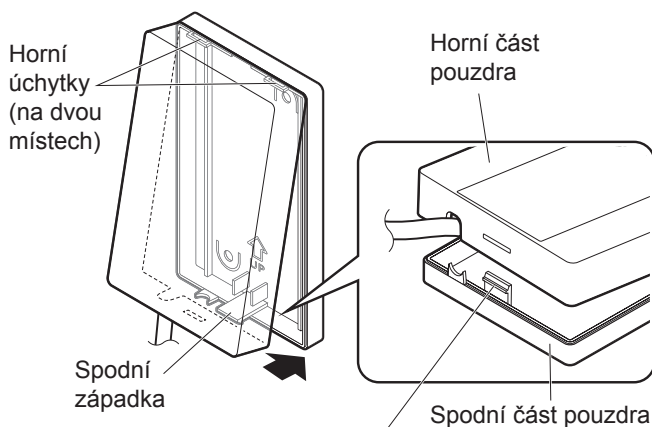


### 4 Nasadíte horní část pouzdra.

4

Před zacvaknutím dolní západky nejprve zasadíte horní část pouzdra na horní úchytky.

Dávejte pozor, aby nedošlo ke skřípnutí komunikačních rozvodů v pouzdře.



Zatlačte na spodní západku plochým šroubovákem nebo podobným nástrojem a poté zacvakněte horní část pouzdra na místo.

\* Dbejte na to, abyste šroubovákem nevyvíjeli na západku příliš velký tlak, neboť by mohlo dojít k jejímu poškození.

# Připojení k síti

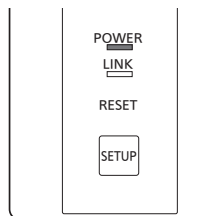
Vytvořte síťové připojení k internetu prostřednictvím bezdrátového režimu.

## 1 Zapněte napájení vnitřní jednotky.

- Rozsvítí se kontrolka POWER (NAPÁJENÍ) (zeleně).
- Kontrolka LINK (SPOJENÍ) nesvítí.

### <Poznámka>

- Po dobu přibližně 3 minut po zapnutí napájení síťového adaptéru nebude možné nastavit síť, a to kvůli probíhajícímu počátečnímu nastavení zařízení.



## Instalace aplikace

### 2

Pro uživatele iOS (iOS9 a vyšší)

- Otevřete  [Download on the App Store](#).
- Vyhledejte aplikaci „Panasonic Comfort Cloud“.
- Stáhněte ji a nainstalujte.

Pro uživatele Androidu (Android 4.4 a vyšší)

- Otevřete  [GET IT ON Google Play](#).
- Vyhledejte aplikaci „Panasonic Comfort Cloud“.
- Stáhněte ji a nainstalujte.

### <Poznámka>

- Vzhled uživatelského rozhraní novějších verzí aplikace může být změněn bez upozornění.
- Za používání této aplikace není účtován žádný poplatek. Při připojení a provozu však mohou vzniknout jiné poplatky.

## 3 Spuštění aplikace “Panasonic Comfort Cloud”

### 3.1 Vytvoření nového ID a hesla Panasonic

The screenshot shows a login screen with the following elements: a 'Login' header, a prompt 'Please enter your Panasonic ID and password.', input fields for 'Panasonic ID' and 'Password', a 'Remember me' checkbox, and links for 'Forgot ID/Password', 'Create new Panasonic ID', and 'View an example'. A 'Login' button is at the bottom.

K ovládání klimatizace můžete použít aplikaci “Panasonic Comfort Cloud”.

- Nový uživatel se musí nejprve zaregistrovat a vytvořit si nové ID Panasonic. Heslo musí mít 8 až 16 znaků v kombinaci písmen a číslic.

Můžete zadat následující znaky. (Stav k lednu 2019)

Číslice	0123456789
Písmena (velká a malá)	ABCDEFGHIJKLMNOPQRSTUVWXYZ abcdefghijklmnopqrstuvwxyz
Symboly	~!@#%\$A&()-+={}

- Pokud jste registrovaný použijte ID Panasonic a heslo.

### <Poznámka>

- Doporučujeme Vám pravidelně měnit heslo.

## 3.2 Nastavení aplikace

### Před nastavením

- Potvrďte, že bezdrátový směrovač je připojen k síti a má přístup k internetu.
- Potvrďte, že bezdrátová lokální síť smartphonu je aktivovaná.
- Smartphone i klimatizační jednotka by měly být připojeny ke stejné bezdrátové lokální síti.
- Ujistěte se, že bezdrátová lokální síť vysílá SSID.

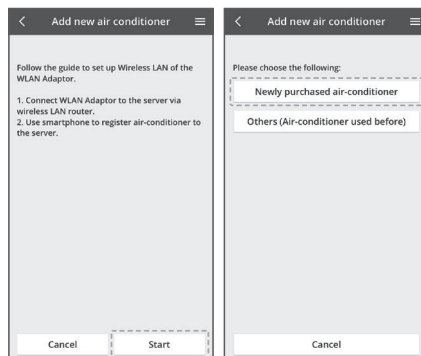
### Přidání nové klimatizační jednotky

- Klimatizaci je potřeba před použitím aplikace „Panasonic Comfort Cloud“ zaregistrovat.

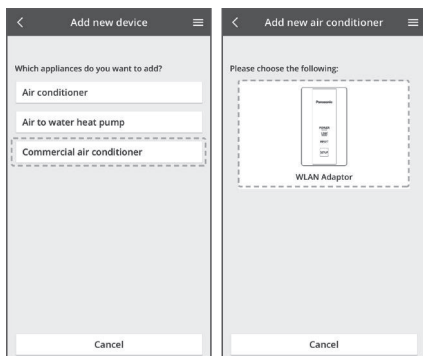
1. V okně „My Home“ („Můj domov“) poklepejte na „+“ a přidejte nový produkt.



3. Poklepním na „Start“ zahájíte nastavení připojení.

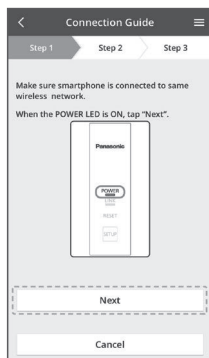


2. Zvolte produkt, který chcete přidat.

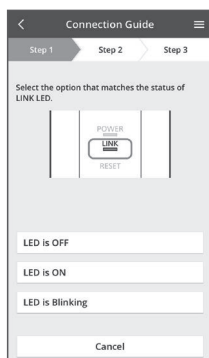


## Nastavení připojení sítě

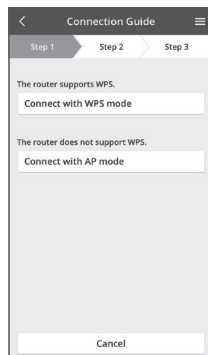
1. Ujistěte se, že SVÍTÍ kontrolka NAPÁJENÍ síťového adaptéru, a pokleptejte na „Next“ („Další“).



2. Zvolte tlačítko, které odpovídá stavu kontrolky SPOJENÍ na síťovém adaptéru.



3. Zvolte preferovaný režim nastavení připojení.

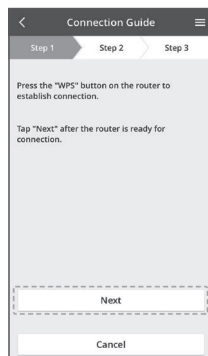


### <Poznámka>

- Pokud nelze poklepat na tlačítko „NASTAVENÍ“ na síťovém adaptéru nebo ověřit stav kontrolky:
  1. Pokleptejte na „Next“ („Další“).
  2. Zvolte „LED is OFF“ („Kontrolka nesvítí“).
  3. Zvolte „Connect with AP mode“ („Připojení pomocí režimu AP“).

## Připojení pomocí režimu WPS (způsob 1)

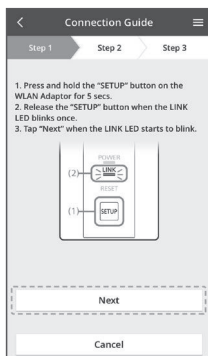
1. Stisknutím tlačítka „WPS“ na směrovači vytvoříte spojení.
2. Jakmile je směrovač připraven k připojení, pokleptejte na „Next“ („Další“).



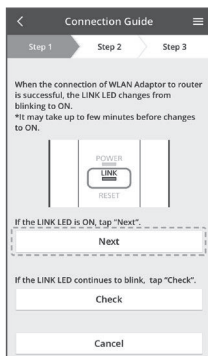
3. Stiskněte tlačítko „NASTAVENÍ“ na síťovém adaptéru a podržte je na 5 sekund.

4. Jakmile jednou zabliká kontrolka SPOJENÍ, uvolněte tlačítko „NASTAVENÍ“ na síťovém adaptéru.

5. Jakmile kontrolka SPOJENÍ začne blikat, pokleptejte na „Next“ („Další“).



6. Pokud připojení síťového adaptéru ke směrovači proběhlo úspěšně, kontrolka SPOJENÍ bude nepřetržitě svítit.



\* Změna kontrolky z blikajícího stavu na nepřetržitě svícení může trvat několik minut.

### <Poznámka>

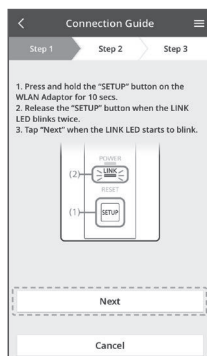
• Pokud kontrolka SPOJENÍ nepřestává blikat, zkontrolujte připojení k bezdrátovému směrovači.

## Připojení pomocí režimu AP (způsob 2)

1. Stiskněte tlačítko „NASTAVENÍ“ na síťovém adaptéru a podržte je na 10 sekund.

2. Jakmile kontrolka SPOJENÍ dvakrát zabliká, uvolněte tlačítko „NASTAVENÍ“ na síťovém adaptéru.

3. Jakmile kontrolka SPOJENÍ začne blikat, pokleptejte na „Next“ („Další“).

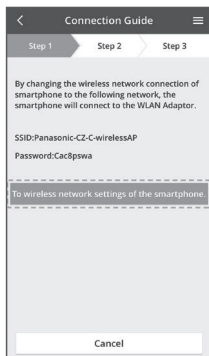


### <Poznámka>

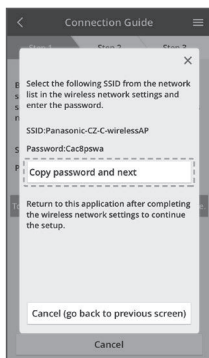
- Pokud nelze poklepat na tlačítko „NASTAVENÍ“ na síťovém adaptéru nebo nelze ověřit stav kontrolky:
  1. Ovládejte klimatizaci pomocí dálkového ovladače.
  2. Pomocí dálkového ovladače nastavte klimatizaci na režim ventilátoru.
  3. Pokleptejte na „Next“ („Další“).

4. Poklepním na možnost „To wireless network settings of the smartphone“ („Nastavení bezdrátové sítě smartphonu“) změníte bezdrátové připojení smartphonu k následující síti. Smartphone se připojí k síťovému adaptéru.

SSID: Panasonic-CZ-C-wirelessAP  
Heslo: Cac8pswa

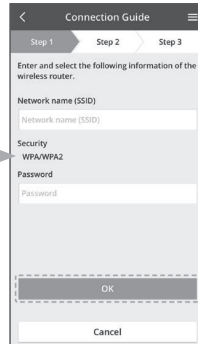
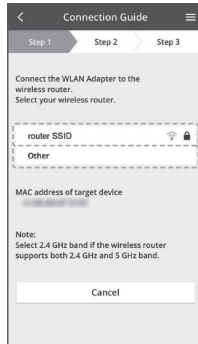


5. Otevře se okénko s výzvou. Pokleptej na možnost „Copy password and next“ („Kopírovat heslo a pokračovat“) a pokračujte v nastavování bezdrátové sítě pro smartphonu.

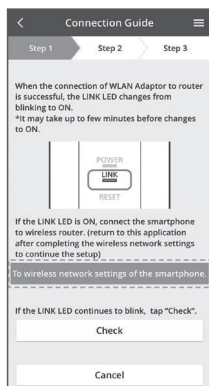


6. Připojte se k síti “Panasonic-CZ-C-wirelessAP”, vraťte se do aplikace a pokračujte v nastavování.

7. Připojte síťový adaptér k bezdrátovému směrovači. Zvolte SSID bezdrátového směrovače. Vložte heslo zvoleného bezdrátového směrovače.



8. Pokud připojení síťového adaptéru ke směrovači proběhlo úspěšně, kontrolka SPOJENÍ bude nepřetržitě svítit.



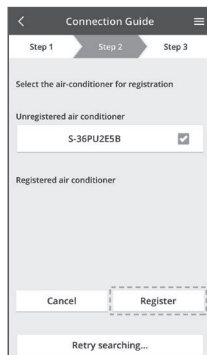
- \* Změna kontrolky z blikajícího stavu na nepřetržitě svícení může trvat několik minut.

#### <Poznámka>

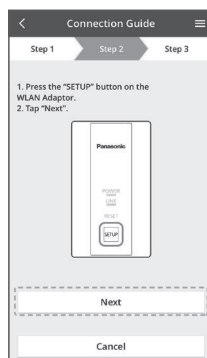
- Pokud kontrolka SPOJENÍ neustále svítí, připojte smartphone k bezdrátovému směrovači. (Po dokončení nastavení bezdrátové sítě se vraťte do této aplikace a pokračujte v nastavování.)
- Pokud kontrolka SPOJENÍ stále bliká, zkontroluje připojení bezdrátového směrovače.
- Pokud nelze poklepat na tlačítko „NASTAVENÍ“ na síťovém adaptéru nebo nelze ověřit stav kontrolky:
  1. Vyčkejte jednu minutu. (Počkejte na připojení síťového adaptéru k bezdrátovému směrovači.)
  2. Pokleptejte na možnost “To wireless network settings of the smartphone” („Nastavení bezdrátové sítě smartphonu“).

## Výběr klimatizační jednotky a nastavení hesla

1. Zvolte model klimatizační jednotky, který chcete zaregistrovat.



2. Stiskněte tlačítko „NASTAVENÍ“ na síťovém adaptéru. Pokleptejte na „Next“ („Další“).



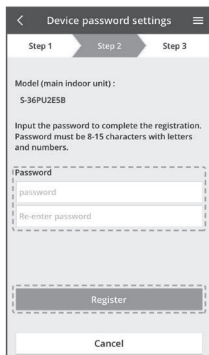
#### <Poznámka>

- Pokud nelze poklepat na tlačítko „NASTAVENÍ“ na síťovém adaptéru nebo nelze ověřit stav kontrolky:
  1. Pomocí dálkového ovladače nastavte klimatizační jednotku na režim ventilátoru.
  2. Pomocí dálkového ovladače vypněte klimatizační jednotku.
  3. Pokleptejte na „Next“ („Další“).



### 3. Zadejte heslo pro novou klimatizační jednotku a dokončete registraci.

Heslo musí mít 8 až 15 znaků v kombinaci písmen a číslic.



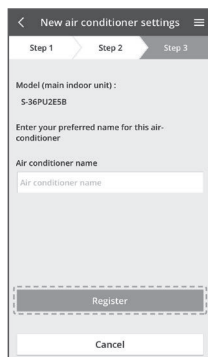
#### <Poznámka>

- Ušchovejte si heslo pro použití v budoucnu, pokud bude např. třeba zaregistrovat další uživatele.

## Dokončení registrace

Jakmile mezi aplikací a novou klimatizační jednotkou dojde prostřednictvím registračního procesu k vytvoření spojení, nastavte pro tuto klimatizační jednotku preferovaný název, který Vám pomůže jednotku snadněji identifikovat.

- Po registraci názvu klimatizační jednotky jsou funkce aplikace „Panasonic Comfort Cloud“ připraveny k použití.



- Kromě kontroly provozu může tato aplikace sledovat odhadovanou spotřebu energie a porovnávat různé časové úseky v statistických grafech.



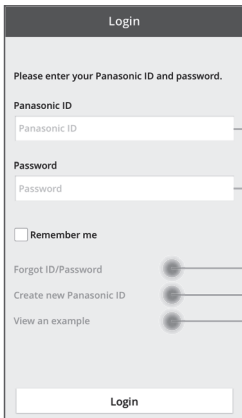
# Použití „Panasonic Comfort Cloud“



Návod k obsluze naleznete pod záložkou Menu.

Aplikace „Panasonic Comfort Cloud“ je připojena k síťovému adaptéru a připravena k použití.

## Přihlášení



ID Panasonic

Heslo

Resetování ID Panasonic nebo hesla

Registrace nového ID Panasonic

Spuštění demo režimu

## ■ Obrazovka „Home“ („Domov“)



Hlavní nabídka (strana 19)

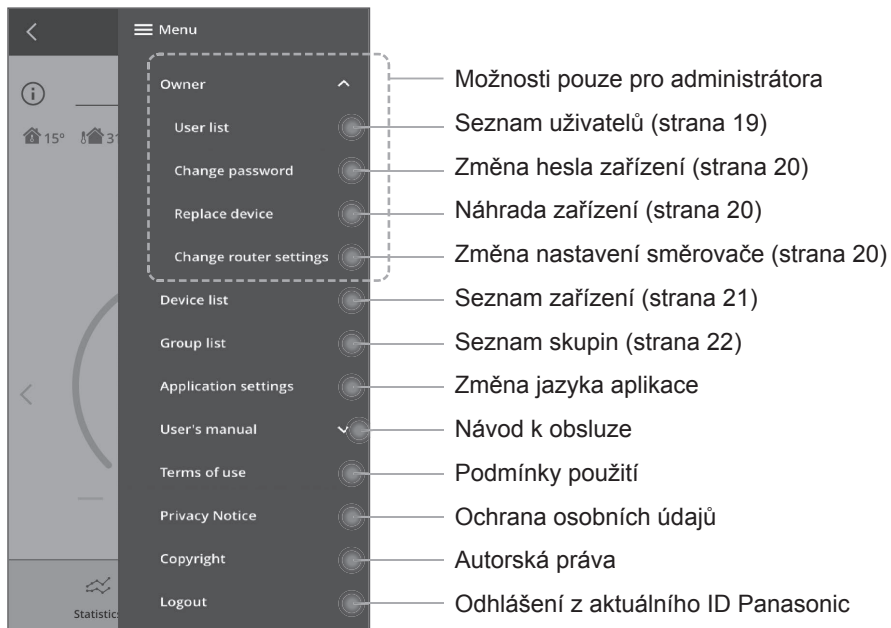
1. skupina

Zařízení

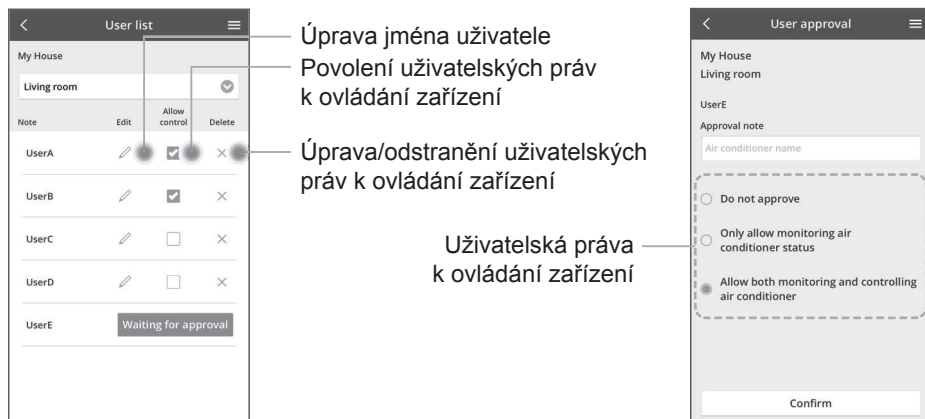
Přidání nového zařízení

2. skupina

# Hlavní menu



## Seznam uživatelů



## ■ Změna hesla zařízení

Changing device password

Make sure the device is correct and enter old password and new password. Password must be 8-15 characters with letters and numbers.

My House  
Living room

Model(main indoor unit):  
S-36PU2ESB

Old password

New password

Re-enter new password

Register

Zadání starého hesla

Zadání nového hesla

Opětovné zadání nového hesla

## ■ Nahrazení zařízení

Replace device

My House  
Living room

Model(main indoor unit):  
S-36PU2ESB

Replace the WLAN Adaptor

1. Connect the WLAN Adaptor to the server via wireless router.  
2. Use smartphone to register air-conditioner to the server.

\*Kindly redo weekly timer setting after replacement of WLAN Adaptor

Cancel Start

V menu zvolte „Replace device“ („Nahradiť zařízeň“)

Poklepte na tlačítko Start

Postupujte krok za krokem podle pokynů aplikace

Add new air conditioner

Follow the guide to set up Wireless LAN of the WLAN Adaptor.

1. Connect WLAN Adaptor to the server via wireless LAN router.  
2. Use smartphone to register air-conditioner to the server.

Cancel Start

## ■ Změna nastavení směrovače

Change router settings

My House  
Living room

Model(main indoor unit):  
S-36PU2ESB

Set up the wireless network again when you replaced the wireless router or changed the password.  
You will have to set up each device if two or more air conditioners are connected to the same router.

Cancel Start

V nabídce zvolte „Change router settings“ („Změna nastavení směrovače“)

Poklepte na Start

Postupujte krok za krokem podle pokynů aplikace

Connection Guide

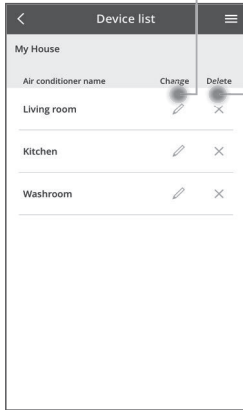
Step 1 Step 2 Step 3

The router supports WPS.  
Connect with WPS mode

The router does not support WPS.  
Connect with AP mode

Cancel

## ■ Seznam zařízení



Úprava informací o zařízení  
a jeho nastavení

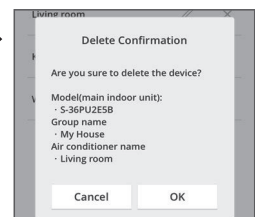
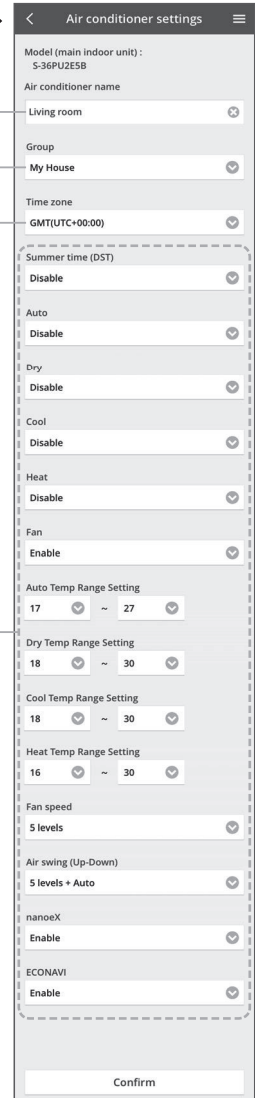
Úprava názvu zařízení

Změna skupiny zařízení

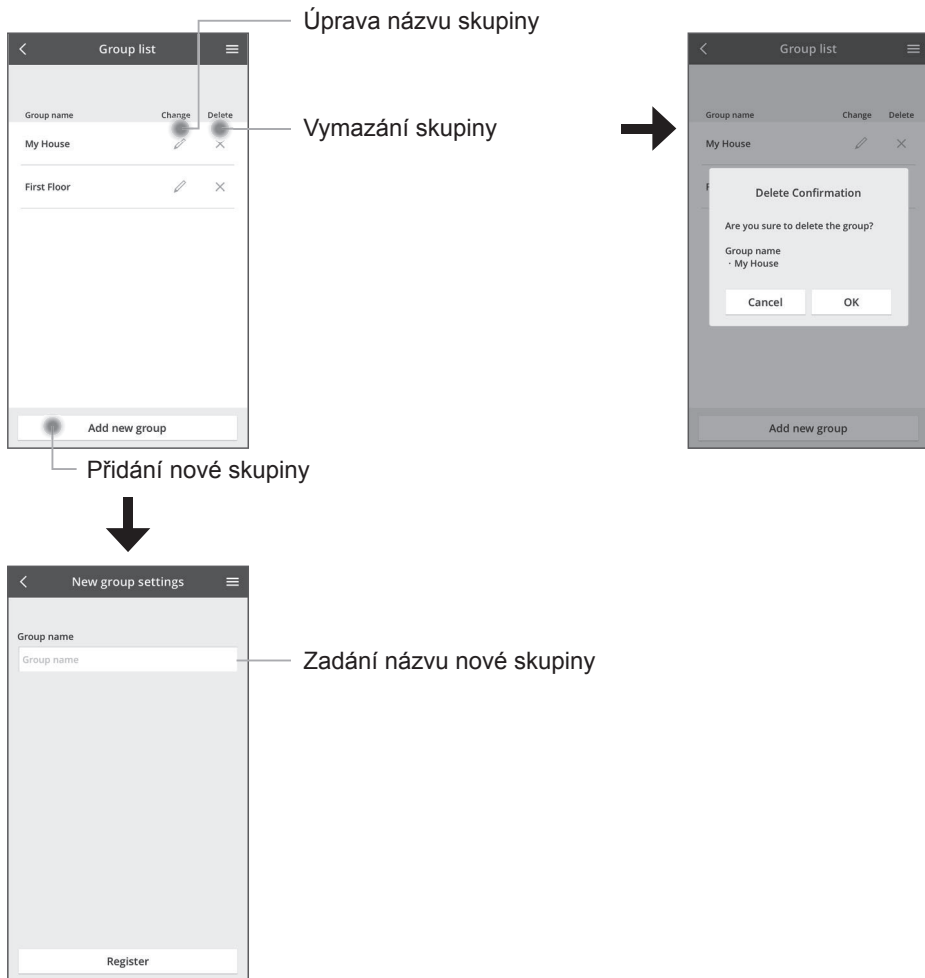
Volba časového pásma

Volba funkcí (rozsah  
funkcí závisí na modelu  
klimatizace)

Vymazání zařízení



## ■ Seznam skupin



# Hlavní obrazovka zařízení

## Seznam zařízení

Zpět

Informace

Teplota vnitřního vzduchu \*Záleží na kompatibilitě modelu

Venkovní teplota

Přepínání mezi zařízeními

Vypnutí/zapnutí klimatizace

Statistiky (strana 25)

My House

Living room

18,Jan 16:51

Cool

25.0°C

SET

Statistics

Weekly timer

Stav pro všechny klimatizace ve stejné skupiny (strana 24)

Rozšířené nastavení (strana 24)

Provozní režim (strana 24)

Změna nastavené teploty (kruhová stupnice)

Nastavení teploty (dostupné funkce se mohou lišit v závislosti na modelu klimatizace)

Změna nastavené teploty (+ nebo -)

Týdenní časovač (strana 26)

## Informace

Information

Users awaiting your approval

Please register me as a user

Please register me as a user

Error messages

My House  
Living room  
E04 Indoor unit reception error

Notifications

Schválení uživatele

Uživatelská práva k ovládní zařízení

Chybová hlášení klimatizace

Oznámení

User approval

My House  
Living room

UserE

Approval note

Air conditioner name

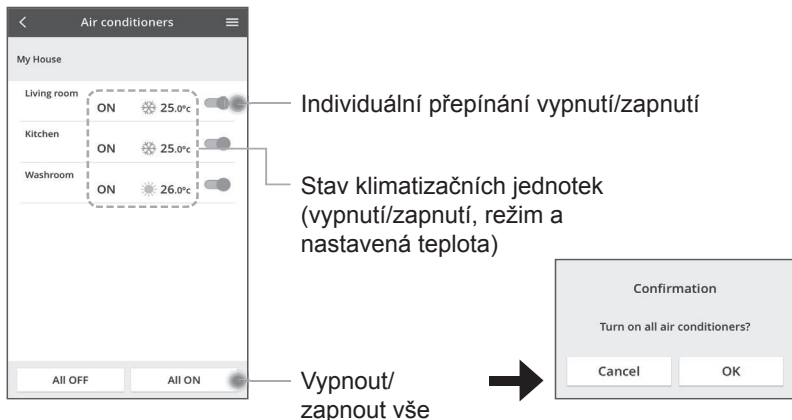
Do not approve

Only allow monitoring air conditioner status

Allow both monitoring and controlling air conditioner

Confirm

## ■ Stav klimatizace



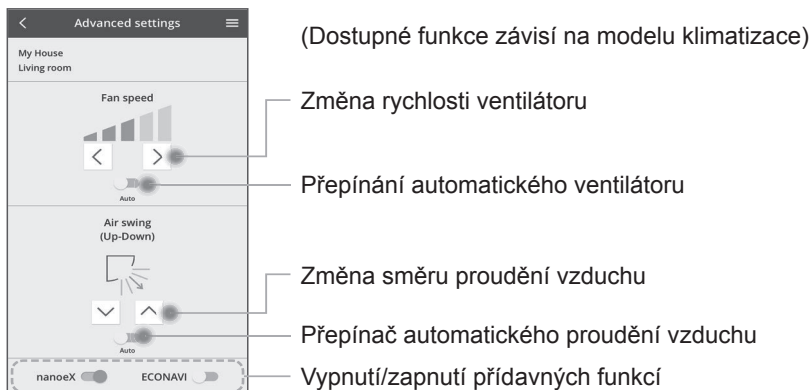
Individuální přepínání vypnutí/zapnutí

Stav klimatizačních jednotek (vypnutí/zapnutí, režim a nastavená teplota)

Vypnout/zapnout vše

Confirmation  
Turn on all air conditioners?  
Cancel OK

## ■ Rozšířené nastavení



(Dostupné funkce závisí na modelu klimatizace)

Změna rychlosti ventilátoru

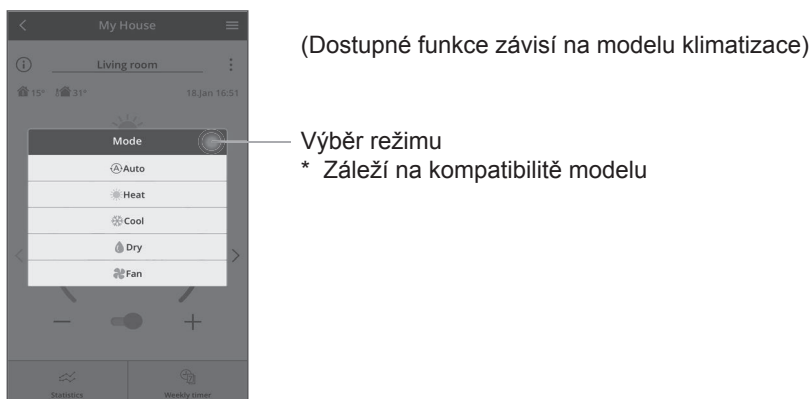
Přepínání automatického ventilátoru

Změna směru proudění vzduchu

Přepínač automatického proudění vzduchu

Vypnutí/zapnutí přidavných funkcí

## ■ Provozní režim

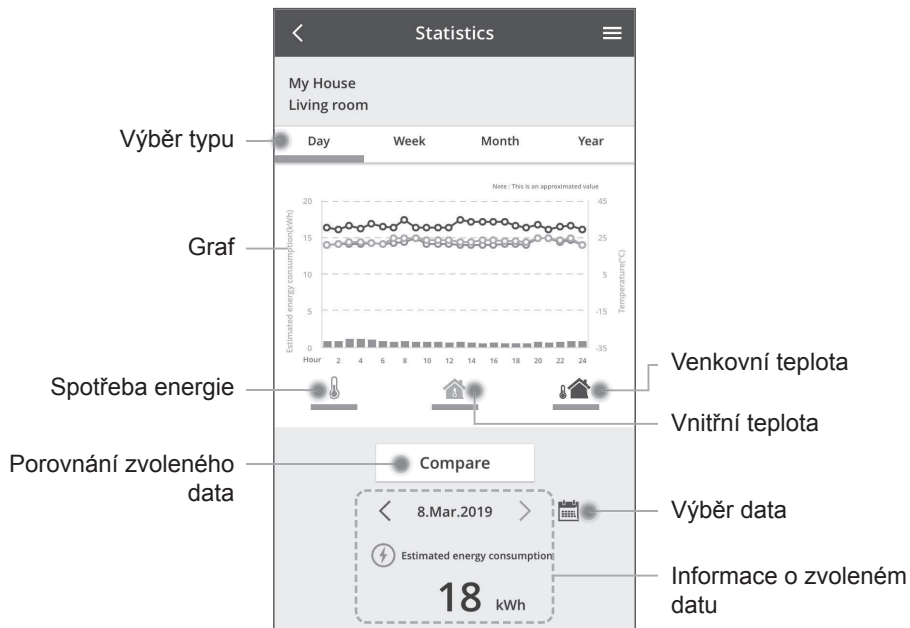


(Dostupné funkce závisí na modelu klimatizace)

Výběr režimu  
\* Záleží na kompatibilitě modelu

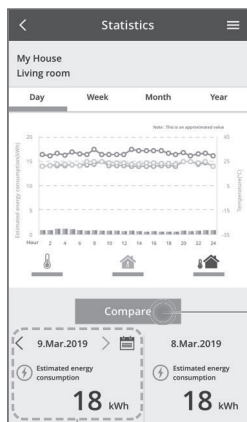


## ■ Statistiky

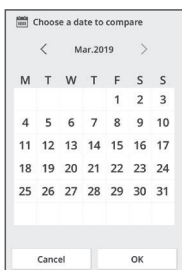


\* Některé modely nemusí podporovat funkci odhadované spotřeby energie.

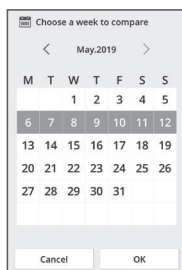
## Porovnání



Informace o datech zvolených k porovnání



Výběr data



Výběr týdne



Výběr měsíce



Výběr roku

## ■ Týdenní časovač

Úprava časovače

Vypnutí/zapnutí časovače

Přidání nového časovače

Úprava časovače

Kopírování časovače

My House  
Living room

No.	Time	Settings
1.	10:00	25.0°C
2.	14:00	OFF
3.	18:00	25.0°C
4.	20:00	OFF
5.	22:00	27.0°C
6.	-	-

My House  
Living room

Please select the day you would like to copy to.

Mon	<input checked="" type="checkbox"/>
Tue	<input checked="" type="checkbox"/>
Wed	<input checked="" type="checkbox"/>
Thu	<input checked="" type="checkbox"/>
Fri	<input checked="" type="checkbox"/>
Sat	<input type="checkbox"/>
Sun	<input type="checkbox"/>

## Přidání nového časovače

Weekly timer

Set timer

10 58  
11 59  
12 : 00  
13 01  
14 02

OK

Nastavení času

Weekly timer

My House  
Living room

Cool

25.0°C

SET

- +

Confirm

Výběr režimu


Výběr teploty

Vypnutí/zapnutí

Nastavení podmínek

# Odstraňování problémů se síťovým adaptérem


## Počáteční nastavení

Na smartphone nelze nainstalovat aplikaci „Panasonic Comfort Cloud“.	Zkontrolujte, zda je OS smartphonu kompatibilní. Negarantujeme, že aplikace bude pracovat se všemi verzemi OS Android.
Nelze připojit klimatizace ani směrovač.	Ujistěte se, že signál směrovače pokrývá zařízení, identifikátor SSID není skrytý, nastavení MAC adres je pro danou jednotku povoleno a je povolen dvoupásmový signál směrovače pro připojení 2,4 GHz. Existuje možnost, že používáte smartphone nebo bezdrátový směrovač, který není podporován, nebo je metoda jejich připojení odlišná. Podrobnější informace naleznete v návodu k instalaci smartphonu a směrovače.
V aplikaci „Panasonic Comfort Cloud“ zaregistrujte další klimatizační jednotku.	Proveďte nastavení další jednotky. Postupujte přitom jako při počátečním nastavení první jednotky. Doporučujeme Vám pojmenovat každou ze zaregistrovaných klimatizačních jednotek, usnadníte si tak jejich identifikaci.
Zaregistrujte dalšího uživatele, který bude moci ovládat klimatizaci.	Stáhněte si aplikaci „Panasonic Comfort Cloud“ a vytvořte nové ID Panasonic. Postupujte podle počátečního nastavení. Jakmile je klimatizační jednotka zaregistrovaná, zadejte přednastavené heslo zařízení (nastavené prvním uživatelem). K dokončení registrace je nutné schválení nového uživatele administrátorem (prvním uživatelem). Administrátor zvolí  Menu, možnost „Vlastník“ a vybere „Seznam uživatelů“. Tímto způsobem schválí dalšího uživatele.

## Bezdrátové připojení

Podezřelý neoprávněný přístup k zařízení.	Resetujte síťový adaptér na výchozí nastavení. Postupujte přitom podle pokynů v kapitole „Přenos nebo odstranění síťového adaptéru“ na následujících stránkách. Dokončete nastavení počátečního připojení.
---	--

## Ostatní

Změna modelu smartphonu.	Nejprve ověřte kompatibilitu smartphonu. Nainstalujte aplikaci „Panasonic Comfort Cloud“ a přihlaste se pomocí přihlašovacího ID Panasonic a hesla. Dokončete nastavení počátečního připojení.
Změna síťového adaptéru.	Změňte síťový adaptér a poté použijte aplikaci „Panasonic Comfort Cloud“  k výběru „Vlastníka“ a „Výměny zařízení“. Změnu síťového adaptéru by měl provést technik autorizovaného servisu.
Přenos nebo odstranění síťového adaptéru.	Resetujte síťový adaptér na výrobní nastavení. 1. Stiskněte tlačítko „NASTAVENÍ“ na síťovém adaptéru a podržte je 30 sekund. 2. Po uvolnění tlačítka „NASTAVENÍ“ na síťovém adaptéru stiskněte tlačítko „RESET“ na síťovém adaptéru. 3. Jakmile zhasne kontrolka SPOJENÍ, reset na výrobní nastavení je dokončen. Pokud chcete odregistrovat klimatizační jednotku z aplikace „Panasonic Comfort Cloud“, zvolte menu, vyberte „Seznam zařízení“ a vymažte klimatizační jednotku ze seznamu.
Klimatizaci nelze ovládat pomocí smartphonu.	Zkontrolujte následující: <ul style="list-style-type: none"><li>• Ujistěte se, že klimatizační jednotka podporuje tuto funkci.</li><li>• Ujistěte se, že centrální kontrolní zařízení nedeaktivovalo provoz dálkového ovladače.</li></ul>

## Technické údaje

Vstupní napětí	DC12 V (dodáváno vnitřní jednotkou pomocí konektoru T10)
Spotřeba energie	Max. 2,4 W
Rozměry	(V) 120 mm x (Š) 70 mm x (H) 25 mm
Hmotnost	190 g (včetně kabeláže)
Rozhraní	Bezdrátová lokální síť
Standard bezdrátové lokální sítě	IEEE 802.11 b/g/n
Frekvenční rozsah	Pásmo 2.4 GHz
Šifrování	WPA2-PSK(TKIP/AES)
Rozsah teploty/vlhkosti	0 až 55 °C / 20 až 80 % (instalace pouze v interiéru, instalace na strop)

# Funkce aktualizace firmwaru

Tento produkt umožňuje připojení k serveru pro aktualizaci firmwaru společnosti Panasonic prostřednictvím internetu a automatickou aktualizaci firmwaru zařízení na nejnovější verzi. Zařízení provede jednou denně vždy po zapnutí kontrolu, zda je nainstalovaný firmware aktuální. Pokud je k dispozici aktualizace, bude stažena, nainstalována a zařízení se automaticky restartuje. Během restartu zařízení nebude možné provádět žádné operace (restart trvá maximálně pět minut).

## Informace o softwarové licenci

Tento produkt obsahuje následující software:

- (1) Software vyvinutý nezávisle společností Panasonic Corporation nebo pro ni,
- (2) Software ve vlastnictví třetí strany a licencovaný společností Panasonic Corporation,
- (3) Software s otevřeným zdrojovým kódem podle licence BSD a/nebo podobných licencí.

Software zařazený do kategorie (3) je distribuován v naději, že bude užitečný, je však BEZ JAKÉKOLIV ZÁRUKY, a to i bez předpokládané záruky OBCHODOVATELNOSTI nebo VHODNOSTI PRO URČITÝ ÚČEL.

Následující licenční podmínky platí pro komponenty s otevřeným zdrojovým kódem.

### 1. Žadatelská licence

Copyright (C) 2003-2016, Jouni Malinen <j@w1.fi > a přispěvatelé.

Všechna práva vyhrazena.

Tento software může být distribuován, používán a upravován na základě podmínek licence BSD.

Redistribuce a použití ve zdrojových a binárních formách, s úpravou nebo bez ní, jsou povoleny za předpokladu, že jsou splněny tyto podmínky:

1. Redistribuce zdrojového kódu si musí zachovat výše uvedené oznámení o autorských právech, tento seznam podmínek a následující zřeknutí se odpovědnosti.
2. Redistribuce v binární formě musí reprodukovat výše uvedené oznámení o autorských právech, tento seznam podmínek a následující zřeknutí se odpovědnosti v dokumentaci a/nebo jiných materiálech poskytnutých s distribucí.
3. Jméno (jména) výše uvedeného držitele (výše uvedených držitelů) autorských práv ani jména přispěvatelů nemohou být použita k podpoře nebo propagaci produktů odvozených od tohoto softwaru bez předchozího písemného souhlasu.

TENTO SOFTWARE JE POSKYTOVÁN VLASTNÍKY AUTORSKÝCH PRÁV A PŘÍSPĚVATELI TAK, JAK JE, A BEZ VÝSLOVNÝCH NEBO PŘEDPOKLÁDANÝCH ZÁRUK VČETNĚ, ALE NE VÝHRADNĚ, ZÁRUK OBCHODOVATELNOSTI A VHODNOSTI PRO URČITÝ ÚČEL. VLASTNÍK AUTORSKÝCH PRÁV NEBO PŘÍSPĚVATEL V ŽÁDNÉM PŘÍPADĚ NEODPOVÍDÁ ZA JAKÉKOLIV PŘÍMÉ, NEPŘÍMÉ, NÁHODNÉ, ZVLÁŠTNÍ, EXEMPLÁRNÍ NEBO NÁSLEDNÉ ŠKODY (VČETNĚ, ALE NE VÝHRADNĚ, ZAJIŠTĚNÍ NÁHRADNÍHO ZBOŽÍ NEBO NÁHRADNÍCH SLUŽEB, VČETNĚ ZTRÁTY POUŽÍVÁNÍ, DAT NEBO ZISKU NEBO PŘERUŠENÍ PODNIKÁNÍ), KTERÉ VZNIKLY. NENESE ODPOVĚDNOST ZA ZÁVAZKY (ANI SMLUVNÍ) ANI DELIKTY, KTERÉ VZNIKLY JAKÝMKOLIV ZPŮSOBEM V SOUVISLOSTI S POUŽÍVÁNÍM TOHOTO SOFTWARE, A TO ANI TEHDY, KDYBY NA MOŽNOST TAKOVÝCHTO ŠKOD BYLO UPOZORNĚNO.

# Copyright ①

- App Store je servisní značka společnosti Apple Inc.
- iPhone je ochranná známka společnosti Apple Inc. registrované ve Spojených státech a dalších zemích. Ochranné známky iPhone jsou používány v licenci společnosti iPhone Co., Ltd.
- Android a Google Play jsou ochranné známky nebo registrované ochranné známky společnosti Google Inc.
- "WPA™" a "WPA2™" jsou ochranné známky společnosti "Wi-Fi Alliance".
- Jiná jména, názvy společností, názvy produktů atd. Popsané v této příručce jsou ochranné známky nebo registrované ochranné známky každé společnosti. V textu nejsou některé značky <sup>TM</sup> a <sup>®</sup> uvedeny.

## O software

Tento produkt zahrnuje následující software:

(1) software vyvinutý nezávisle společností Panasonic Corporation nebo vyvinutý pro ní,

(2) software ve vlastnictví třetí strany a licencovaný společností Panasonic Corporation,

(3) software licencovaný podle GNU General Public License GNU, verze 2.0 (GPL V2.0),

(4) software licencovaný podle GNU LESSER General Public License, verze 2.0.

Software (3) - (4) je distribuován v naději, že bude užitečný, avšak bez jakékoli záruky, a to ani mlčky předpokládané záruky prodejnosti nebo vhodnosti pro určitý účel.

Přečtěte si podrobné podmínky, které jsou uvedeny v nabídce "Licence softwaru" tohoto produktu.

Nejméně tři (3) roky od dodání tohoto produktu poskytne Panasonic každé třetí straně, která nás kontaktuje skrze níže uvedené kontaktní informace, a to za poplatek ne vyšší než naše náklady na fyzickou distribuci zdrojového kódu, kompletní strojově čitelnou kopii odpovídajícího zdrojového kódu pokrytého GPL V2.0 nebo jinou licenci ukládající takovou povinnost, jakož i příslušné upozornění o ochraně autorských práv.

Kontaktní informace:

oss-cd-request@gg.jp.panasonic.com

Zdrojový kód a upozornění o ochraně autorských práv jsou také k dispozici zdarma na našich níže uvedených internetových stránkách. <https://panasonic.net/cns/oss/ap/>

## lwIP

lwIP je licencované podle licence BSD licence:

Copyright (c) 2001-2004 Swedish Institute of Computer Science. Všechna práva vyhrazena.

Opakované šíření a použití ve zdrojové i binární podobě, ať už s nebo bez úprav, je povoleno za předpokladu splnění následujících podmínek:

1. V případě opakovaného šíření zdrojového kódu musí být zachováno výše uvedené upozornění o autorských právech, tento seznam podmínek a zřetelní se odpovědnosti.

2. Opakované šíření v binární formě musí obsahovat výše uvedené upozornění o autorských právech, tento seznam podmínek a zřetelní se odpovědnosti v dokumentaci a/nebo jiných materiálech dodávaných při distribuci.

3. Jméno autora nesmí být používáno k podpoře nebo propagaci produktů odvozených od tohoto softwaru bez předchozího písemného souhlasu.

TENTO SOFTWARE SE POSKYTUJE "TAK, JAK JE" A VYLUČUJE JAKÉKOLIV VÝSOVNÉ ČI PŘEDPOKLÁDANÉ ZÁRUKY, A TO MIMO JINÉ I PŘEDPOKLÁDANÉ ZÁRUKY OBCHODOVATELNOSTI A VHDNOSTI PRO KONKRÉTNÍ ÚČEL. AUTOR NENESE V ŽÁDNÉM PŘÍPADĚ ODPOVĚDNOST ZA JAKÉKOLIV PŘÍMÉ, NEPŘÍMÉ, NÁHODNÉ, ZVLÁŠTNÍ, EXEMPLÁRNÍ NEBO NÁSLEDNÉ ŠKODY (MIMO JINÉ I VČETNĚ PRODEJE NÁHRADNÍHO ZBOŽÍ NEBO SLUŽEB; ZTRÁTY MOŽNOSTI POUŽÍVÁNÍ, ZTRÁTY DAT NEBO UŠLÉHO ZISKU; NEBO PŘERUŠENÍ PODNIKÁNÍ) ZPŮSOBENÉ JAKÝMKOLIV ZPŮSOBEM A PODLE JAKÉKOLIV TEORIE ODPOVĚDNOSTI, NEZÁVISLE NA TOM, ZDA JDE O ODPOVĚDNOST SMLUVNÍ, OBJEKTIVNÍ ODPOVĚDNOST ČI ODPOVĚDNOST DELIKTNÍ (VČETNĚ NEBDALOSTI ČI JINAK), VZNIKLUO JAKÝMKOLIV ZPŮSOBEM VPLYVAJÍCÍM Z POUŽÍVÁNÍ TOHOTO SOFTWARU, A TO I V PŘÍPADĚ UPOZORNĚNÍ O MOŽNOSTI TAKOVÝCH ŠKOD.

## mbedTLS

Apache Licence

Verze 2.0, Leden 2004

<http://www.apache.org/licenses/>

## PODMÍNKY POUŽÍVÁNÍ, ROZMNOŽOVÁNÍ A ŠÍŘENÍ

### 1. Definice.

"Licenci" se rozumí podmínky pro použití, rozmnožování a šíření tak, jak jsou definovány v oddílech 1 až 9 tohoto dokumentu.

"Poskytovatelem licence" se rozumí fyzická nebo právnická osoba oprávněná vlastníkem autorských práv udílejší Licenci.

"Právním subjektem" se rozumí sdružení jedináčho subjektu a všech ostatních subjektů, které řídí, jsou řízeny, nebo spadají pod společné řízení tímto subjektem.

Pro účely této definice se "řízením" rozumí (i) mít moc přímo či nepřímo ovlivňovat směřování vedení takového subjektu, ať už na základě smlouvy či jinak, nebo (ii) vlastnictví nejméně padesáti procent (50 %) akcií v oběhu, nebo (iii) držba takového subjektu. Označením "Vy" (nebo "Váš") se rozumí fyzická nebo právnická osoba využívající oprávnění udělená touto Licencí.

"Zdrojovou formou" se rozumí forma upřednostňovaná pro provádění změn, zejména zdrojového kódu softwaru, zdrojové dokumentace, a konfiguračních souborů.

"Objektovou formou" se rozumí jakákoliv forma, jež je výsledkem mechanické transformace nebo překladač zdrojové formy, zejména kompilovaný objektový kód, generovaná dokumentace, a konverze na jiné typ média.

"Dílem" se rozumí autorské dílo, ať už ve zdrojové nebo objektové formě, které je dáno k dispozici v souladu s Licencí tak, jak je uvedeno v upozornění o autorských právech, jenž je součástí díla.

"Odvozeným dílem" se rozumí jakékoliv dílo, ať už ve zdrojové nebo objektové formě, které je založeno na Díle (nebo je od něj odvozeno), přičemž pro něj platí, že redakční úpravy, komentáře,

navazující rozpracování nebo jiné úpravy představují v širším smyslu původní autorské dílo. Pro účely této licence platí, že za odvozená díla se nepovažují díla, která lze od Díla oddělit, nebo která na Dílo nebo Odvozené dílo pouze odkazují či jsou s ním spojená jménem "Příspěvkem" se rozumí jakékoliv autorské dílo, včetně původní verze Díla a všech změn nebo doplnění Díla nebo Odvozených děl, které bylo za účelem zahrnutí do Díla úmyslně poskytnuto Poskytovateli licence vlastníkem autorských práv nebo fyzickou či právnickou osobou oprávněnou vlastníkem autorských práv k takovému poskytnutí v rámci zastoupení.

Pro účely této definice se "poskytnutím" rozumí jakákoliv forma elektronické, ústní nebo písemné komunikace zasláné Poskytovateli licence nebo jeho zástupci, zejména komunikace skrze elektronické mailing listy, systémy správy zdrojového kódu a systémy pro sledování potíží, které jsou spravovány přímo Poskytovatelem licence nebo jeho jménem, a to pro účely diskuse a zletpšování Díla, avšak nezahnující komunikaci, která je zletelně označena nebo vlastníkem autorských práv písemně určená jako "Ne příspěvek "Příspěvatelem" se rozumí Poskytovatel licence a každá fyzická nebo právnická osoba, jejímž jménem byl Poskytovatel licence zaslán Příspěvek, který byl následně zahrnut do Díla.

2. **Udělení copyrightové licence.**  
V souladu s podmínkami této Licence vám tímto každý Příspěvatel uděluje trvalou, celosvětovou, nevýhradní, bezplatnou, bezhonorářovou, neodvolatelnou autorskou licenci pro účely reprodukce, tvorby odvozených děl, veřejného představení a ukázek, sublicencování, a šíření Díla a Odvozených děl ve zdrojové i objektové formě.

### 3. Udělení patentové licence.

V souladu s podmínkami této Licence vám tímto každý Příspěvatel uděluje trvalou, celosvětovou, nevýhradní, bezplatnou, bezhonorářovou, neodvolatelnou (s výjimkou případů uvedených v tomto oddíle) patentovou licenci pro účely vytváření, použití, nabízení k prodeji, prodeje, importu, a jiných možných převodů Díla, a to v případech, přičemž taková licence se vztahuje pouze na ty patentové nároky, které jsou licencovatelné daným Příspěvatelem, a které jsou porušitelná příslušnými Příspěvkými či kombinací Příspěvků a Díla, v jehož prospěch byly Příspěvky poskytnuty. Zahájíte-li patentový spor proti jakémukoliv subjektu (včetně nároků v rámci jedné strany sporu nebo vzájemné žaloby v soudním řízení) s tvrzením, že Dílo nebo Příspěvek zahrnutý do Díla představuje přímé nebo nepřímé porušení patentu, pak

## Copyright ②

veškeré patentové licence udělené k Dílu podle této licence se ruší dnem podání zahajujícího soudní řízení.

### 4. Opakované šíření.

Je povoleno reprodukovat a distribuovat kopie Díla nebo z něj Odvozených děl skrze jakékoliv médium, ať už s nebo bez úprav, ve zdrojové či objektové formě, za předpokladu, že splňujete následující podmínky:

Příjemcům Díla nebo Odvozených děl musíte poskytnout kopii této Licence; a

Musíte zajistit, aby všechny upravené soubory obsahovaly jasně viditelná upozornění obsahující informaci o tom, že jste soubory změnili; a

Musíte zajistit, aby ve Zdrojové formě všech Odvozených děl, která šíříte, byla zachována všechna upozornění o autorských právech, patencích, ochranných známkách a příslušenství autorství, která se nacházela ve Zdrojové formě původního Díla, s výjimkou těch upozornění, která nesouvisí s žádnou částí Odvozeného díla; a

Zahrnuje-li Dílo v rámci své distribuce textový soubor "Upozornění", pak jakákoliv Odvozená díla, která šíříte, musí obsahovat čitelnou kopii příslušenství autorství obsažených v takovém souboru Upozornění, s výjimkou těch upozornění, která nesouvisí s žádnou částí Odvozeného díla, přičemž tato kopie se musí umístit na nejméně jednom z následujících míst: v rámci textového souboru Upozornění distribuovaném jako součást Odvozeného díla; ve Zdrojové formě nebo dokumentaci v případě, že je jako součást Odvozeného díla poskytována; nebo v rámci zobrazení generovaném Odvozeným dílem v případech obvyklých pro taková upozornění v souvislosti s třetími stranami. Obsah souboru Upozornění je pouze pro informační účely a nijak nemění Licenci.

Jste oprávněni do vámi distribuovaných Odvozených děl přidat vlastní upozornění o autorství, a to vedle či jako dodatek k textu Upozornění z původního Díla, avšak pouze za předpokladu, že taková dodatečná upozornění nezmění Licenci.

Jste oprávněni do vašich úprav přidat vlastní prohlášení o autorských právech, a můžete poskytovat dodatečné nebo odlišné licenční podmínky a podmínky pro použití, reprodukci, nebo šíření vašich úprav, či pro jiná Odvozená díla, za předpokladu, že vaše používání, reprodukce a distribuce Díla je v souladu s podmínkami této Licence.

### 5. Poskytnutí Příspěvků.

Pakliže výslovně neuvedete jinak, platí pro jakýkoliv Příspěvek, jenž jste úmyslně poskytli Poskytovateli licence pro účely zahrnutí do Díla, že se řídí podmínkami této Licence, a to bez jakýchkoli dodatečných podmínek.

Bez ohledu na výše uvedené nemůže nic z toho nahradit či pozměnit podmínky jakékoliv samostatné dohody uzavřené mezi Vámi a Poskytovatelem licence v souvislosti s předmětnými Příspěvky.

### 6. Ochranné známky.

Tato licence neopravňuje k použití obchodních názvů, ochranných známek, značek služby, nebo názvů produktů Poskytovatele licence, s výjimkou případů nezbytných a obvyklých pro přiblížení původu Díla a reprodukce obsahu souboru Upozornění.

### 7. Zřeknutí se záruky.

Není-li příslušným zákonem nebo písemnou dohodou stanoveno jinak, poskytuje Poskyvatel licence dílo (jakož i každý Příspěvatel poskytuje své Příspěvky) "TAK, JAK JE", BEZ JAKÝCHKOLIV ZÁRUK NEBO PODMÍNEK, ať už výslovných nebo předpokládaných, mimo jiné i bez podmínek a záruk PRÁVNÍHO TITULU, NEPORUŠOVÁNÍ PRÁV, PRODEJNOSTI, nebo VHDODNOSTI PRO URČITÝ ÚČEL. Jste sám výhradně odpovědný za zhodnocení vhodnosti užití nebo opakovaného šíření Díla, a přejímáte veškerá rizika spojená s výkonem Vašich oprávnění podle této licence.

### 8. Omezení odpovědnosti.

V žádném případě a dle žádné právní teorie, ať už na základě občanskoprávního deliktu (včetně nedbalosti), smlouvy, nebo jinak, a není-li tak vyžadováno příslušným zákonem stanoveno (např. úmyslné a hrubé nedbalosti činy) či písemně dohodnuto, Vám žádný z Příspěvatelů není

odpovědný za škodu, a to včetně jakékoliv přímé, nepřímé, zvláštní, nahodilé nebo následné škody jakékoliv charakteru, vzniklou v důsledku této Licence, nebo použitím či nemožností použití Díla (zejména odškodnění za narušení dobrého jména, přerušení práce, selhání nebo porucha počítačů, a všechny ostatní komerční škody nebo ztráty), a to i v případě, že byl Příspěvatel na možnost vzniku takových škod upozorněn.

### 9. Přijetí záruky nebo další odpovědnosti.

V případě opakovaného šíření Díla nebo od něj Odvozených děl jste oprávněni nabízet a zploplňovat poskytování podpory, záruky, pojistné plnění, nebo jiné odpovědnosti, povinnosti, a/nebo práva v souladu s touto Licencí. V případě přijetí takových závazků však můžete jednat pouze vlastním jménem a na vlastní zodpovědnost, nikoliv jménem jiných Příspěvatelů, a pouze v případě, že souhlasíte s tím, že odškodníte, budete bránit a nebude nárokovat odpovědnost žádného z Příspěvatelů za závazky způsobené či nárokované vůči danému Příspěvateli z důvodu vašeho přijetí záruky či další odpovědnosti.

### KONEC PODMÍNEK

### WPA Supplicant

=====  
Copyright (c) 2003-2016, Jouni Malinen

<j@w1.fi > a příspěvatele Všechna práva vyhrazena.

Tento program je licencován pod licencí BSD (ten, který má odstraněnou reklamní klauzuli).

Pokud odešlete změny projektu, podívejte se do souboru PŘÍSPĚVKY pro další pokyny.

### Licence

-----  
Tento software může být distribuován, používán a upravenán za podmínek licence BSD:

Opakované šíření a použití ve zdrojové i binární podobě, ať už s nebo bez úprav, je povoleno za předpokladu splnění následujících podmínek:

1. V případě opakovaného šíření zdrojového kódu musí být zachována výše uvedené upozornění o autorských právech, tento seznam podmínek a následující zřeknutí se odpovědnosti.

2. Opakované šíření v binární formě musí obsahovat výše uvedené upozornění o autorských právech, tento seznam podmínek a následující zřeknutí se odpovědnosti v dokumentaci a/nebo jiných materiálech dodávaných při distribuci.

3. Ani jméno (a) výše uvedeného držitele autorských práv ani jména jeho příspěvatele nesmějí být užita k podpoře nebo propagaci produktů odvozených od tohoto softwaru bez předchozího konkrétního písemného svolení.

TENTO SOFTWARE JE DRŽITELI AUTORSKÝCH PRÁV

A PŘÍSPĚVATELI POSKYTOVÁN "TAK, JAK JE" A JAKÉKOLIV VÝSLOVENÉ NEBO PŘEDPOKLÁDANÉ ZÁRUKY, ZEJMÉNA PŘEDPOKLÁDANÉ ZÁRUKY PRODEJNOSTI A VHDODNOSTI PRO URČITÝ ÚČEL,

JSOU VYLOUČENY. DRŽITEL AUTORSKÝCH PRÁV ANI PŘÍSPĚVATELE NEJSOU V ŽÁDNÉM PŘÍPADĚ

ODPOVĚDI ZA JAKÉKOLIV PŘÍMÉ, NEPŘÍMÉ, NAHODILÉ, ZVLÁŠTNÍ, EXEMPLÁRNÍ NEBO NÁSLEDNÉ ŠKODY (ZEJMÉNA NUTNOST OBSTARÁNÍ NÁHRADNÍHO ZBOŽÍ

NEBO SLUŽEB; ZTRÁTU MOŽNOSTI POUŽÍVÁNÍ, ZTRÁTU DAT NEBO ÚŠLY ZISK; NEBO PŘERUŠENÍ PODNIKÁNÍ) ZPUSOBENÉ JAKÝMKOLIV ZPUSOBEM

A PODLE JAKÉKOLIV TEORIE ODPOVĚDNOSTI, NEZÁVISLE NA TOM, ZDA JDE O ODPOVĚDNOST SMLUVNÍ, OBJEKTIVNÍ ODPOVĚDNOST ČI

ODPOVĚDNOST OBČANSKOPRÁVNÍ (VČETNĚ NEDBALOSTI ČI JINAK), VZNIKLÉ JAKÝMKOLIV ZPUSOBEM VYPLYVÁJÍCÍM Z POUŽÍVÁNÍ TOHOTO

SOFTWARE, A TO I V PŘÍPADĚ UPOZORNĚNÍ NA MOŽNOST VZNIKU TAKOVÝCH ŠKOD.

### Free RTOS

Zdrojový kód FreeRTOS je licencován modifikovanou GNU General Public Licencí (GPL). Modifikace je poskytována ve

formě výjimky.  
POZNÁMKA: Modifikace GPL je součástí, která vám umožní distribuovat kombinované dílo, které obsahuje FreeRTOS, aniž by bylo nutné poskytnout zdrojový kód pro vlastní komponenty mimo jádro FreeRTOS.



# Copyright ②

Text výjimky FreeRTOS GPL:

Jakýkoli zdrojový kód FreeRTOS, ať už upravený nebo v jeho původním vydání, nebo úplně nebo částečně, může být distribuován pouze za podmínek GNU General Public License plus této výjimky.

Nezávislý modul je modul, který není odvozen od FreeRTOS ani na ní založen.

Klauzule 1:

Propojení FreeRTOSu staticky nebo dynamicky s jinými moduly vytváří kombinovanou práci založenou na FreeRTOS. Podmínky a podmínky obecné veřejné licence GNU tedy pokrývají celou kombinaci.

Zvláštním výjimkou je, že držitel autorských práv FreeRTOS vám uděluje povolení k propojení FreeRTOS s nezávislými moduly, které komunikují s FreeRTOS vylučně přes rozhraní FreeRTOS API bez ohledu na licenční podmínky těchto nezávislých modulů a kopírovat a distribuovat výslednou kombinovanou práci dle vašeho výběru za předpokladu, že

- + Každá kopie kombinované práce je doprovázena písemným prohlášením, které informuje příjemce o používané verzi FreeRTOS a Vaši nabídce poskytnout zdrojový kód FreeRTOS (včetně jakýchkoliv modifikací, které jste udělali), pokud o to příjemce požádá.
- + Kombinovaná práce není sama o sobě RTOS, plánovač, jádro nebo podobný produkt.
- + Nezávislé moduly přidávají značnou a primární funkčnost FreeRTOSu a nejen rozšíření stávajících funkcí, které již existují v FreeRTOS

Klauzule 2:

FreeRTOS se nesmí používat k žádné konkurenční nebo srovnávací účely včetně publikování nějaké formy času spuštění nebo kompilace metrické sestavy bez výslovného povolení společnosti Real Time Engineers Ltd. (Toto je norma v rámci odvětví a je určena k zajištění přesnosti informací).

Standardní GPL text výjimky:

GNU GENERAL PUBLIC LICENSE

Verze 2, červen 1991

Copyright (C) 1989, 1991 Free Software Foundation, Inc. 59 Temple Place, Suite 330, Boston, MA 02111-1307 USA  
Každý je oprávněn pořizovat a distribuovat doslovné kopie tohoto licenčního dokumentu, avšak není dovoleno jej měnit.

Preambule

Licence pro většinu softwaru jsou navrženy tak, aby vám sebraly svobodu jej sdílet a měnit. Naproti tomu GNU General Public Licence je určena k tomu, aby vám svobodu sdílet a měnit svobodný software zaručovala – aby bylo zajištěno, že software bude svobodný pro všechny jeho uživatele.

GNU General Public Licence se vztahuje na většinu softwaru nadace Free Software Foundation a na jakýkoliv jiný program, jehož autor ji přijme. (Některý software od Free Software Foundation je místo toho licencován pod GNU Library General Public Licence.) Můžete ji rovněž použít i pro své programy.

Mluvíme-li o svobodném softwaru, máme na mysli svobodu používání, nikoliv cenu. Naše General Public licence jsou navrženy tak, aby zajišťovaly, že budete mít svobodu šířit kopie svobodného softwaru (a tuto službu i v případě zájmu zpoplatnit); že obdržíte zdrojový kód nebo budete mít možnost si jej pořídit, že můžete daný software měnit a používat jeho části v nových svobodných programech; a že budete o těchto možnostech informováni.

Pro účely ochrany vašich práv musíme vytvořit omezení, která znemožní komukoliv vám tato práva upírat nebo žádat po vás, abyste se těchto práv vzdali. Tato omezení se promítají do jistých povinností, které musíte dodržet, pokud šíříte nebo upravujete předmětný software.

Šíříte-li například kopie takového programu, ať již zdarma nebo za poplatek, musíte poskytnout příjemcům všechna práva, která máte vy sám. Musíte zajišťovat, aby i oni obdrželi nebo měli možnost si pořídit zdrojový kód. Tyto podmínky jim také musíte ukázat, aby znali svá práva.

Vaše práva chráníme metodou sestávající z dvou kroků:

(1) zabezpečíme autorská práva k softwaru, a (2) tuto licenci, která vám poskytuje zákonné oprávnění software kopírovat, šířit a/nebo upravovat, vám nabídneme.

Kvůli ochraně každého autora i nás samotných chceme zajistit, aby byl každý srozuměn se skutečností, že na tento svobodný software neexistuje žádná záruka. Je-li software někým jiným upraven a šířen dále, chceme, aby příjemci věděli, že to, co mají, není originál, tudíž jakékoliv problémy vnesené jinými se neodrazí na reputaci původních autorů.

Závěrem je nutno říci, že každý svobodný program je neustále ohrožován softwarovými patenty. Přejeme si samozřejmě nebezpečí, že distributoři svobodného programu obdrží samostatná patentová osvědčení a tím učiní program proprietárním. Abychom tomu zamezili, deklarujeme, že každý patent vztahující se na svobodný program musí umožňovat svobodné užití, anebo nesmí být vydán vůbec.

Konkrétní ustanovení a podmínky pro kopírování, šíření a úpravu jsou uvedeny níže.

## GNU GENERAL PUBLIC LICENSE

### PODMÍNKY PRO KOPIOVÁNÍ, ŠÍŘENÍ A ÚPRAVY

0. Tato licenční smlouva se vztahuje na jakoukoliv softwarovou knihovnu nebo jiný program obsahující upozornění, vložené držitelem autorských práv nebo jinou oprávněnou stranou, které upravuje, že daný software smí být šířen v souladu s podmínkami této General Public Licence. Dále v textu se "Knihovnou" označují jakékoliv knihovny nebo díla, které jsou šířeny za těchto podmínek. "Dílem založeným na Knihovně" se rozumí buď Knihovna, nebo jakékoliv odvozené dílo chráněné autorským zákonem: jinými slovy dílo obsahující Knihovnu nebo její část beze změn, s úpravami, a/nebo přeloženou do jiného jazyka. (Příklad je proto bez omezení zahrnut do termínu "úprava".) Každý uživatel licence je označen jako "Vy". Na činnost jině než kopírování, šíření a upravování se tato licence nevztahuje; leží mimo její působnost.

Na provozování programu využívajícího Knihovnu se nekládou žádná omezení a výstupu takového programu se licence týká jen v případě, že představuje dílo založené na Knihovně (nezávisle na použití Knihovny nástrojem pro jeho psaní). Zda je tomu tak, záleží na tom, co Knihovna dělá.

1. Doslovné kopie zdrojového kódu knihovny smíte kopírovat a šířit tak, jak je obdržíte, na jakémkoliv médium za předpokladu, že na každé kopii viditelně a vhodně zveřejníte upozornění o autorských právech a zřeknutí se záruky; ponechte beze změn všechna upozornění související s touto licencí a absencí jakékoli záruky; a spolu s Knihovnou distribuujte kopii této licence. Za fyzický úkon kopírování jste oprávněn účtovat si poplatek a dle svého uvážení nabízet výměnou za další poplatek záruční ochranu.

2. Svou kopii nebo kopie Knihovny či jakékoli její části smíte upravovat, tedy vytvářet dílo založené na Knihovně, a tyto úpravy nebo dílo kopírovat a šířit v souladu s podmínkami výše uvedeného oddílu 1 pouze za předpokladu, že splňujete tyto podmínky:

- a) Musíte zajistit, aby všechny upravené soubory obsahovaly jasně viditelná upozornění obsahující informaci o tom, že jste soubory změnili, a datum každé změny.
- b) Musíte umožnit, aby jakékoliv vámi zveřejněné či šířené dílo, které jako celek nebo zčásti obsahuje Program nebo jakoukoli jeho část, popřípadě je z Programu nebo jeho části odvozeno, mohlo být jako celek bezplatně poskytnuto každé třetí osobě v souladu s ustanoveními této Licence
- c) Pokud upravený Program interaktivně čte příkazy, musíte zajistit, aby při nejběžnějším způsobu jeho spuštění vytiskl nebo zobrazil hlášení obsahující odpovídající upozornění o autorských právech a informaci o tom, že neexistuje žádná záruka (případně, že záruku poskytuje vy), a že uživatelé mohou za těchto podmínek Program šířit dále, a dále musí uživateli sdílet, jakým způsobem se může seznámit s kopii této Licence.

(Výjimka: Je-li Program interaktivní, avšak žádné takové hlášení nevypisuje, nepožaduje se, aby vaše dílo založené na Programu takové hlášení vypisovalo.)



## Copyright ③

Tyto požadavky se vztahují na upravené dílo jako celek.

Pokud určité části tohoto díla nejsou odvozeny od Knihovny, a lze je samotné rozumně považovat za nezávislá a samostatná díla, pak tato licence a její podmínky se na tyto části nevztahují, pokud jsou šířeny jako samostatná díla. Pokud jsou však tyto části distribuovány jako součást celku, kterým je dílo založené na Knihovně, musí šíření tohoto celku probíhat na základě podmínek této licence, a platnost toho, co povoluje jiným držitelům licence, se rozšiřuje na úplný celek, a tím na každou část bez ohledu na to, kdo ji napsal.

Účelem tohoto oddílu tedy není domáhati se práv nebo zpochybňování práv na dílo, které jste napsali pouze vy; účelem je uplatňování práva regulovat šíření odvozených nebo společných děl založených na Knihovně.

Zároveň pouhé sloučení jiného díla nezaloženého na Knihovně spolu s Knihovnou (nebo dílem založeným na Knihovně) na jedno úložné či distribuční médium neznamená rozšíření působnosti této Licence na toto jiné dílo.

3. Můžete kopírovat a šířit Program (nebo dílo na něm založené dle oddílu 2) pomocí strojového kódu anebo ve spustitelné podobě podle ustanovení oddílů 1 a 2 výše, pokud splníte některou z následujících náležitostí:

- Přiložíte k němu odpovídající strojově čitelný zdrojový kód, který musí být šířen podle ustanovení oddílů 1 a 2 výše, a to na médium běžně používaném pro výměnu softwaru, nebo
- Doprovodíte jej písemnou nabídkou s platností nejméně tři roky, podle níž poskytnete jakékoli třetí straně kompletní strojově čitelnou kopii odpovídajícího zdrojového kódu, jenž musí být šířen podle ustanovení oddílů 1 a 2 výše, na médium běžně používaném pro výměnu softwaru, nebo
- Čtyřlístek k němu informace, které jste obdržel v souvislosti s nabídkou na poskytnutí příslušného zdrojového kódu.

(Tato možnost je povolena jen pro nekomerční šíření a jenom tehdy, pokud jste Program obdrželi v objektovém kódu nebo ve spustitelné podobě spolu s takovou nabídkou, v souladu s podmínkou b) uvedenou výše.) Zdrojový kód k dílu je nejvhodnější formou díla pro jeho případné úpravy. Pro spustitelné dílo se úplným zdrojovým kódem rozumí veškerý zdrojový kód pro všechny moduly, které obsahuje, včetně jakýchkoli dalších souborů pro definici rozhraní a dávkových souborů potřebných pro kompilaci a instalaci spustitelného souboru. Nicméně, jako zvláštní výjimka, distribuovaný zdrojový kód nemusí obsahovat nic, co je běžně distribuováno (ať už ve zdrojové nebo binární formě) s hlavními součástmi (kompilátor, jádro, apod.) operačního systému, na němž spustitelný soubor běží, s výjimkou případů, kdy tato součást doplňuje spustitelný soubor.

Je-li šíření strojového kódu nebo spustitelného souboru činěno nabídkou přístupu ke kopírování z určitého místa, potom se za šíření zdrojového kódu počítá i nabídnutí ekvivalentního přístupu ke kopírování zdrojového kódu ze stejného místa, přičemž třetí strany nejsou povinny kopírovat zdrojový kód spolu s objektovým kódem.

4. Knihovnu nesmíte kopírovat, upravovat, udělovat na ni licenci, propojovat nebo šířit jinak, než je výslovně stanoveno touto licencí. Jakákoliv snaha kopírovat, upravovat, udělovat licenci na, sestavovat nebo šířit Knihovnu jinak je neplatná a automaticky vás zbavuje práv daných touto licencí. Stránami, které od vás obdržíte kopie nebo práva podle této licence, nebudou jejich licence vypovězeny, dokud se jimi tyto strany budou v plném rozsahu řídit.

5. Není vaší povinností tuto licenci přijmout, neboť jste ji nepodepsali. Povolení upravovat nebo šířit Knihovnu nebo díla od ní odvozená ale není možné obdržet jinými způsoby. V případě nepřijetí licence jsou takové činnosti zákonem zakázány. Úpravou nebo šířením Knihovny (nebo jakéhokoliv díla založeného na Knihovně) proto dáváte najevo, že tuto licenci se všemi jejími podmínkami pro kopírování, šíření či úpravy Knihovny nebo děl na ní založených pro tyto účely přijímáte.

6. Pokaždé, když budete Knihovnu (nebo jakékoliv dílo založené na Knihovně) šířit dále, musí příjemce od původního poskytovatele automaticky obdržet licenci na kopírování, šíření, propojování nebo upravení Knihovny v souladu s těmito podmínkami. Je zakázáno dále omezovat zde uvedená a zaručená práva příjemce. Nejste odpovědní za zajištění dodržování licence třetími stranami.

7. Jestliže jsou vám v důsledku soudního rozhodnutí, obvinění z porušování patentových práv či z jakéhokoliv jiného důvodu (s výjimkou patentových sporů) uloženy povinnosti (ať už soudním příkazem, dohodou nebo jinak), které jsou v rozporu s podmínkami této licence, nezakládá tento stav žádné osvobození od povinností uvedených v této Licenci.

Nemůžete-li provádět šíření tak, abyste dostali povinnostem stanoveným touto licencí a současně jakýmkoliv jiným relevantním závazkům, nesmíte Knihovnu šířit vůbec. Pokud by například všem, kdo od vás přímo nebo nepřímo obdrželi kopii, neumožňovala nějaká patentová licence další šíření knihovny bez toho, aniž by museli zaplatit licenční poplatky, pak by jediným způsobem, jak neporušit ani patentovou ani tuto licenci, bylo se šíření Knihovny úplně zdržet.

Je-li ve zvláštních případech kterákoliv část tohoto oddílu prohlášena za neplatnou nebo nevynutitelnou, zbytek oddílu zůstává v platnosti, a za jiných okolností bude tento oddíl platný jako celek.

Účelem tohoto oddílu není navadět k nerespektování patentů nebo jiných nároků na vlastnická práva, ani ke zpochybňování oprávněnosti jakýchkoli takových nároků; jediným účelem tohoto oddílu je chránit celistvost systému šíření svobodného softwaru, jenž je uskutečňován praxí veřejných licencí. Mnoho lidí štědrě přispělo k širokému výběru softwaru, který je šířen prostřednictvím tohoto systému, a to s důvěrou v důsledně využití tohoto systému; rozhodnutí o šíření software prostřednictvím jakéhokoliv jiného systému, je na vůli autora/dárce, a držitel licence tak nemůže nikomu vnucovat své vlastní rozhodnutí.

Smyslem tohoto oddílu je důkladně objasnit toho, co je široce považováno za důsledek zbývající částí této Licence.

8. Je-li šíření a/nebo používání Knihovny v určitých zemích omezeno patenty, nebo skutečností, že na použitá rozhraní existují autorská práva, smí původní držitel autorských práv, který pro Knihovnu využije tuto licenci, přidat výslovné zeměpisné omezení vylučující šíření v takových zemích, aby tak byla distribuce povolena pouze v rámci zemí, které takto vyloučeny nebyly. V takovém případě je omezení zahrnuto do této licence, jako by bylo součástí jejího textu.

9. Nadace Free Software Foundation může postupem času publikovat revidované a/nebo nové verze General Public License. Takovéto nové verze budou svým duchem podobné této verzi, ale mohou se lišit v detailech zaměřených na nové problémy nebo zájmy. Každé verzi licence je dáno rozlišovací číslo verze.

Jestliže Knihovna stanoví, že se na ni vztahuje konkrétní číslo verze této licence "nebo jakékoli další verze", lze se řídit buď podmínkami uvedené verze, anebo podmínkami jakéhokoliv další verze, kterou vydala nadace Free Software Foundation. Pokud Knihovna číslo verze licence neuvádí, je možné si vybrat jakoukoliv verzi vydanou nadací Free Software Foundation.

10. Přejete-li si zahrnout části Knihovny do jiných svobodných programů, jejichž distribuční podmínky jsou se zde uváděnými podmínkami neshleditelné, kontaktujte daného autora a požádejte jej o svolení. Ve vztahu k softwaru, na který má autorská práva nadace Free Software Foundation, kontaktujte prosím Free Software Foundation; v některých případech udělujeme výjimky. Naše rozhodnutí se řídí dvěma cíli: Zachovat svobodný status všech odvozenin našeho svobodného softwaru, a prosazovat sdílení a opětovné využívání softwaru všeobecně.

## Copyright ③

### ZÁRUKA SE NEPOSKYTUJE

11. Z DŮVODU BEZPLATNÉHO LICENCOVÁNÍ KNIHOVNY SE NA TUTO NEVZTAHUJE ŽÁDNÁ ZÁRUKA, V ROZSAHU POVOLENÉM PŘÍSLUŠNÝMI ZÁKONY.

NEBYLO-LI PÍSEMNĚ STANOVENO JINAK, DRŽITELÉ AUTORSKÝCH PRÁV A NEBO JINÉ STRANY POSKYTUJÍ KNIHOVNU "TAK, JAK JE" BEZ JAKÉKOLIV ZÁRUKY, AŽ UŽ VÝSLOVNĚ NEBO PŘEDPOKLÁDANÉ, MIMO JINÉ I BEZ PŘEDPOKLÁDANÝCH ZÁRUK OBCHODOVATELNOSTI A VHODNOSTI PRO URČITÝ ÚČEL. VEŠKERÁ RIZIKA SOUVISEJÍCÍ S KVALITOU A FUNGOVÁNÍM KNIHOVNY NA SEBE PŘEBÍRÁTE VY. V PŘÍPADĚ VADNÉ KNIHOVNY HRADÍTE NÁKLADY NA VEŠKEROU POTŘEBNOU ÚDRŽBU A OPRAVY

12. ŽÁDNÝ DRŽITEL AUTORSKÝCH PRÁV ANI ŽÁDNÁ JINÁ STRANA, KTERÁ SMÍ KNIHOVNU UPRAVOVAT A NEBO ŠÍŘIT DÁLE, S OHLEDEM NA VÝŠE UVEDENÁ POVOLENÍ, VÁM V ŽÁDNÉM PŘÍPADĚ, NENÍ-LI TO VYŽADOVÁNO PŘÍSLUŠNÝMI ZÁKONY NEBO PÍSEMNĚ ODSOUHLASENO, NEBUDE ZODPOVÍDAT ZA ŠKODY, VČETNĚ JAKÝCHKOLIV OBECNÝCH, MIMORÁDNÝCH, NÁHODNÝCH NEBO NÁSLEDNÝCH ŠKOD VYPLYVAJÍCÍCH Z POUŽITÍ NEBO NEMOŽNOSTI POUŽITÍ KNIHOVNY (VČETNĚ ZTRÁTY ČI POKAŽENÍ DAT, ZTRÁT UTRPĚNÝCH VÁMI ČI TŘETÍMI STRANAMI NEBO NESCHOPNOSTI KNIHOVNY FUNGOVAT S JAKÝMKOLIV JINÝM SOFTWAREM), A TO I V PŘÍPADĚ, ŽE TENTO DRŽITEL NEBO TŘETÍ STRANA BYLI NA MOŽNOST TAKOVÝCH ŠKOD UPOZORNĚNI.

KONEC PODMÍNEK

Jak uplatnit tyto podmínky na vaše nové knihovny Využijete-li novou knihovnu a bude-li vaším úmyslem, aby byla veřejnosti k co největšímu užítku, doporučujeme z ní udělat svobodný software, který může každý šířit a měnit. K docílení výše uvedeného připojte ke Knihovně následující upozornění. Nejjistějším způsobem je připojení těchto upozornění na začátek každého zdrojového souboru, aby tak co nejučinněji sdělily vyloučení záruky; každý soubor by měl přinejmenším obsahovat zmínku o "copyrightu" a odkaz k upozornění v úplném znění.

```
<řádka se jménem programu a nástinem toho, co dělá>  
Copyright (C)<rok> <jméno autora>
```

Tato knihovna je svobodný software; můžete ji šířit a upravovat v souladu s podmínkami GNU General Public License ve znění vydaném nadací Free Software Foundation; a to buď ve verzi 2 této licence, anebo (dle svého uvážení) kterékoliv pozdější verze Tato knihovna je šířena v naději, že bude užitečná, avšak BEZ JAKÉKOLIV ZÁRUKY: a to i bez předpokládané záruky OBCHODOVATELNOSTI či VHODNOSTI PRO URČITÝ ÚČEL. Pro další podrobnosti viz GNU General Public License. Spolu s touto knihovnou byste měli obdržet kopii GNU General Public License; pokud se tak nestalo, kontaktujte Free Software Foundation, Inc., 59 Temple Place, Suite 330, Boston, MA 02111-1307 USA

Připojte rovněž informaci o způsobech, jak je možné se s vámi spojit elektronickou a papírovou poštou.

Pokud je program interaktivní, zajistěte, aby se při startu v interaktivním módu vypsalo hlášení podobné tomuto:

```
Gnomovision verze 69, Copyright (C) rok jméno  
autora Gnomovision je ABSOLUTNĚ BEZ ZÁRUKY;  
podrobnosti se dozvíte zadáním 'show w'
```

Toto je svobodný software a jeho šíření je za určitých podmínek vítáno; podrobnosti získáte zadáním 'show c'. Hypotetické příkazy 'show w' a 'show c' by měly zobrazit příslušné části General Public License. Příslušné příkazy ovšem nemusí být právě takovéto; může to být i kliknutí na myši nebo položky v menu – cokoliv, co je pro váš program vhodné.

V případě potřeby se doporučuje požádat svého zaměstnavatele (jestliže pracujete jako programátor) nebo představitele vaší školy o to, aby podepsal "zřeknutí se autorských práv" k programu.

Yoyodyne, Inc., se tímto zřiká veškerého zájmu o autorská práva k programu "Gnomovision" (spolu s možným stručným popisem programu) napsaném Jamesem Hackerem.  
<podpis Ty Coon>, 1 duben 1989

Ty Coon, ředitel

Tato General Public License neumožňuje zahrnutí vašeho programu do proprietárních programů. Je-li váš program knihovnou podprogramů, pak zvažte, zdali by mohlo být užitečnější umožnit propojování proprietárních aplikací s vaší knihovnou. V takovém případě použijte GNU Library General Public License namísto této Licence.

### Informace pro uživatele ohledně sběru a likvidace vysloužilých zařízení



- Váš produkt je označen tímto symbolem. Tento symbol upozorňuje na to, že vysloužilá elektrická a elektronická zařízení nelze likvidovat spolu s běžným komunálním odpadem.
- Nepokoušejte se zařízení sami rozebírat: Demontáž zařízení smí provést pouze kvalifikovaný technik, a to v souladu s příslušnými místními a národními předpisy.
- Vysloužilý produkt a s ním spojený odpad musí být zpracovány ve specializovaném zařízení, které zajistí jejich opětovné použití, recyklaci a využití.

Tyto symboly na produktech, obalech nebo v průvodní dokumentaci znamenají, že vysloužilá elektrická a elektronická zařízení a baterie nelze likvidovat spolu s běžným komunálním odpadem.

Odevzdejte vysloužilá zařízení a použité baterie do příslušné sběrný, která zajistí jejich správnou likvidaci, recyklaci a opětovné využití v souladu s národní legislativou a směrnicemi 2002/96/ES a 2006/66/ES.

Správnou likvidací vysloužilých zařízení a použitých baterií pomůžete šetřit cenné suroviny a předcházet možným negativním účinkům na lidské zdraví a životní prostředí, ke kterým by mohlo dojít při nesprávném zacházení s odpady.

Další informace o sběru, likvidaci a recyklaci vysloužilých zařízení a použitých baterií Vám podá místní správa, sběrný dvůr nebo prodejce, u kterého jste toto zařízení zakoupili.

Nesprávná likvidace tohoto zařízení může mít za následek udělení pokuty v souladu s národní legislativou.

#### Pro uživatele v EU

Pokud chcete zlikvidovat vysloužilé elektrické nebo elektronické zařízení, obraťte se na prodejce nebo dodavatele.

#### [Informace o likvidaci elektroodpadu ve státech mimo EU]

Tyto symboly platí pouze v EU. Pokud chcete zlikvidovat vysloužilé elektrické nebo elektronické zařízení, obraťte se na místní správu nebo na prodejce, u kterého jste zařízení zakoupili.



#### Prohlášení o shodě (DOC)

Společnost "Panasonic Corporation" tímto prohlašuje, že toto zařízení splňuje základní požadavky a další příslušná ustanovení směrnice 2014/53/EU.

Kompletní text prohlášení o shodě EU je k dispozici na této internetové adrese: <http://www.ptc.panasonic.eu/>  
Autorizovaný zástupce: Panasonic Testing Centre,  
Panasonic Marketing Europe GmbH, Winsbergring 15,  
22525 Hamburg, Německo

Norsko: Existují omezení pro použití tohoto zařízení v rozsahu 20 km od centra výzkumné základny Ny-Ålesund na souostroví Špicberky.

## Informace o nastavení

Adresa síťového adaptéru (MAC)	
Sériové číslo síťového adaptéru (ID)	
Kód síťového adaptéru (PIN)	
Název modelu vnitřní jednotky	
Sériové číslo vnitřní jednotky	
Název modelu venkovní jednotky	
Sériové číslo venkovní jednotky	
Datum uvedení do provozu	
Datum instalace síťového adaptéru	

## Kontaktní údaje instalačního technika

Jméno	
Telefonní číslo	

## Maximální vysokofrekvenční výkon vysílaný ve frekvenčních pásmech

Typ bezdrátové sítě	Frekvenční pásmo	Max EIRP (dBm)
WLAN	2412-2472 MHz	20 dBm