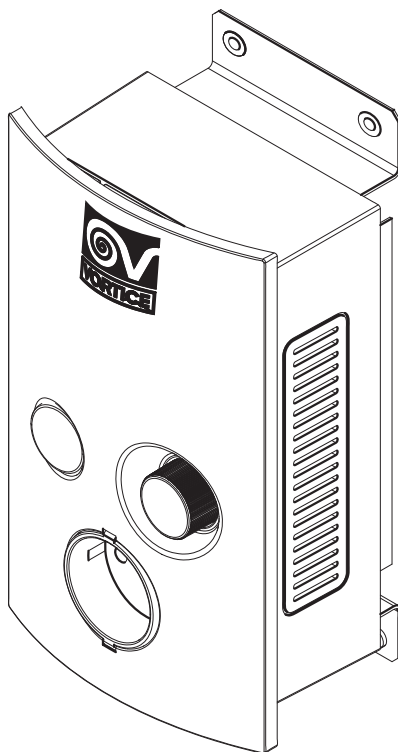


Libretto d'istruzioni
Instruction booklet
Notice d'emploi et d'entretien
Betriebsanleitung
Manual de instrucciones
Manual de instrucțiuni



REGOLATORE THERMOLOGIKA SOLEIL PLUS



CE

COD. 5471.084.238

25/09/2015

VORTICE LIMITED
Beeches House - Eastern Avenue
Burton on Trent
DE13 0BB
Tel. (+44) 1283-492949
Fax (+44) 1283-544121
UNITED KINGDOM

VORTICE FRANCE
72 Rue Baratte-Cholet
94106 Saint Maur Cedex
Tel. (+33) 1-55.12.50.00
Fax (+33) 1-55.12.50.01
FRANCE

VORTICE ELETTROSOCIALI S.p.A.
Strada Cerca, 2 - frazione di Zoate
20067 TRIBIANO (MI)
Tel. (+39) 02-90.69.91
Fax (+39) 02-90.64.625
ITALIA

Prima di usare il prodotto leggere attentamente le istruzioni contenute nel presente libretto. Vortice non potrà essere ritenuta responsabile per eventuali danni a persone o cose causati dal mancato rispetto delle indicazioni di seguito elencate, la cui osservanza assicurerà invece la durata e l'affidabilità, elettrica e meccanica, dell'apparecchio.

Conservare sempre questo libretto d'istruzioni.

	IT
Descrizione	4
Impiego	4
Attenzione	4
Avvertenza	4
Installazione	5
Utilizzo	5
Manutenzione/pulizia	6
Informazione importante per lo smaltimento ambientalmente compatibile ..	6
Dati tecnici	6
Figure	21
Collegamenti elettrici	22

Read the instructions contained in this booklet carefully before using the appliance. Vortice cannot assume any responsibility for damage to property or personal injury resulting from failure to abide by the instructions given in this booklet.

Following these instructions will ensure a long service life and overall electrical and mechanical reliability.

Keep this instruction booklet in a safe place.

	EN
Description	7
Use	7
Warning	7
Caution	7
Installation	8
Operation	8
Maintenance/cleaning	8
Important information on eco-compatible disposal	8
Technical data	8
Figures	21
Electrical connection	22

Avant d'utiliser le produit, lire attentivement les instructions contenues dans cette notice. La société Vortice ne pourra être tenue pour responsable des dommages éventuels causés aux personnes ou aux choses par suite du non-respect des instructions ci-dessous.

Le respect de toutes les indications reportées dans ce livret garantira une longue durée de vie ainsi que la fiabilité électrique et mécanique de l'appareil.

Conservé toujours ce livret d'instructions.

	FR
Description	9
Emploi	9
Attention	9
Avertissement	9
Installation	10
Utilisation	10
Entretien / nettoyage	11
Information importante pour l'élimination compatible avec l'ambiance ..	11
Données techniques	11
Figures	21
Branchements électriques	22

Vor Installation und Anschluss dieses Produkts müssen die vorliegenden Anleitungen aufmerksam durchgelesen werden. Vortice kann nicht für Personen- oder Sachschäden zur Verantwortung gezogen werden, die auf eine Nichtbeachtung der Hinweise in dieser Betriebsanleitung zurückzuführen sind. Befolgen Sie alle Anweisungen, um eine lange Lebensdauer sowie die elektrische und mechanische Zuverlässigkeit des Geräts zu gewährleisten. Diese Betriebsanleitung ist gut aufzubewahren.

Inhaltsverzeichnis	DE
Beschreibung	12
Einsatz	12
Achtung	12
Hinweis	12
Installation	13
Gebrauch	13
Wartung / Reinigung	14
Wichtige Information für eine umweltgerechte Entsorgung	14
Technische daten	14
Abbildungen	21
Stromanschlüsse	22

Antes de utilizar el producto, hay que leer atentamente las instrucciones de este folleto. Vortice no es responsable de los eventuales daños ocasionados a personas o cosas como resultado del incumplimiento de las indicaciones de este manual, las cuales garantizan la durabilidad y fiabilidad eléctrica y mecánica del aparato. Conservar este manual de instrucciones.

Índice	ES
Descripción	15
Uso	15
Atención	15
Advertencia	15
Instalación	16
Funcionamiento	16
Mantenimiento / limpieza	17
Información importante sobre eliminación respectosa con el medio ambiente	17
Datos técnicos	17
Figuras	21
Conexiones eléctricas	22

Înainte de a utiliza produsul citiți cu atenție instrucțiunile din acest manual. Firma Vortice nu poate fi considerată responsabilă pentru eventualele pagube provocate persoanelor sau bunurilor, rezultate din nerespectarea indicațiilor de mai jos, în schimb, respectarea acestora va asigura durata de viață și fiabilitatea electrică și mecanică a aparatului. Păstrați cu grijă, întotdeauna, acest manual de instrucțiuni.

Cuprins	RO
Descriere	18
Aplicarea	18
Atenție	18
Măsuri de precauție	18
Instalare	19
Utilizare	19
Întreținere / Curățare	20
Informații importante pentru eliminarea compatibilă cu mediul	20
Date tehnice	20
Figure	21
Conexiunile electrice	22

Descrizione

Il dispositivo Regolatore Thermologika Soleil Plus (nel seguito anche RTSP) è un regolatore elettronico per regolare la potenza assorbita; esso è destinato all'installazione a parete, è costruito a regola d'arte e studiato per durare nel tempo. La durata e l'affidabilità, elettrica e meccanica, saranno assicurate dall'adozione di corrette modalità d'impiego e dall'effettuazione di una regolare manutenzione.

L'apparecchio regolatore è un accessorio specifico per la lampada infrarossi Thermologika Soleil Plus e non deve essere accoppiato ad altri apparecchi.

Attenzione! Questo prodotto deve essere collegato ad una rete di alimentazione fissa.

RTSP si compone di:

- un pannello frontale verniciato in materiale ABS, con alloggiati i comandi;
- un contenitore posteriore composto in materiale plastico (PA 66V0), su base di metallo verniciato;
- un dissipatore di calore in alluminio (fig.1), posto sulla parte posteriore dell'involucro;
- una scheda elettronica di comando;
- una presa Schuko 16A (fig. 2a);
- un interruttore di accensione/spegnimento con punto luce, posto sul frontale (fig. 2b) (l'accensione della spia luminosa segnala l'avvenuta attivazione del prodotto asservito);
- un interruttore/regolatore, per la modulazione della potenza irradiata;
- un cavo 227 IEC 53 (RVV) 3x1,5mm² 300/500V di lunghezza m.1,0

Il marchio CE attesta la rispondenza di RTSP alle vigenti norme di sicurezza e di compatibilità elettromagnetica.

Impiego

RTSP è specificamente dedicato alla regolazione degli apparecchi Thermologika Soleil Plus. Il regolatore è di tipo soft-start a protezione della lampada irradiante.

Il suo funzionamento si basa sul principio del controllo di fase; RTSP consente di variare gradualmente dal 30% al 100% del totale la potenza sul carico, agendo sulla manopola (fig. 2c). Così facendo si può regolare il comfort in funzione della temperatura desiderata.

Nell'impiego dell'apparecchio rispettare le distanze di sicurezza previste dalle norme in vigore per apparecchi con grado di protezione dall'acqua IPX0.



Attenzione:

questo simbolo indica che è necessario prendere precauzioni per evitare danni all'utente

- Non usare questo prodotto per una funzione differente da quella esposta in questo libretto.
- Dopo aver tolto il prodotto dal suo imballo, assicurarsi della sua integrità: nel dubbio rivolgersi subito ad un Centro Assistenza Vortice. Non lasciare le parti dell'imballo alla portata di bambini o persone diversamente abili.
- L'apparecchio non deve essere toccato con mani

bagnate o umide.

- L'apparecchio non deve essere toccato a piedi nudi.
- Non utilizzare l'apparecchio in presenza di sostanze o vapori infiammabili come alcool, insetticidi, benzina, ecc.
- Prima di effettuare sul prodotto qualsiasi operazione di pulizia o manutenzione, spegnere l'interruttore dell'apparecchio.
- Quando si decide di eliminare definitivamente l'apparecchio spegnere l'interruttore dell'impianto e poi scollegare l'apparecchio dalla rete elettrica. Riporre infine il prodotto in luogo inaccessibile a bambini o persone diversamente abili. Si raccomanda inoltre di renderlo inutilizzabile tagliandone il cavo di alimentazione
- Non collegare a RTSP riscaldatori con potenza superiore a 3000 W.
- Non collegare il regolatore alla rete elettrica prima del fissaggio
- Questo apparecchio di riscaldamento non è dotato di un dispositivo di controllo della temperatura ambientale. Non utilizzare in stanze piccole quando queste sono occupate da persone non in grado di lasciare la stanza da sole, a meno che non siano sotto costante sorveglianza”;
- Questo apparecchio può essere utilizzato da bambini di età non inferiore a 8 anni e da persone con ridotte capacità fisiche, sensoriali o mentali, o prive di esperienza o della necessaria conoscenza, purché sotto sorveglianza oppure dopo che le stesse abbiano ricevuto istruzioni relative all'uso sicuro dell'apparecchio e alla comprensione dei pericoli ad esso inerenti. I bambini non devono giocare con l'apparecchio. La pulizia e la manutenzione destinata ad essere effettuata dall'utilizzatore non deve essere effettuata da bambini senza sorveglianza.
- I bambini di età inferiore ai 3 anni dovrebbero essere tenuti a distanza se non continuamente

sorvegliati.

- I bambini di età compresa tra i 3 e gli 8 anni devono solamente accendere / spegnere l'apparecchio purché sia stato posto o installato nella sua normale posizione di funzionamento e che essi ricevano sorveglianza o istruzioni riguardanti l'utilizzo dell'apparecchio in sicurezza e ne capiscano i pericoli.
- I bambini di età compresa tra i 3 e gli 8 anni non devono inserire la spina.
- I bambini di età compresa tra i 3 e gli 8 anni non devono regolare o pulire l'apparecchio né eseguire la manutenzione a cura dell'utilizzatore.
- **ATTENZIONE:** alcune parti del presente prodotto possono diventare molto calde e provocare ustioni. Bisogna prestare particolare attenzione laddove sono presenti bambini e persone vulnerabili.



Avvertenza:

questo simbolo indica che è necessario prendere precauzioni per evitare danni al prodotto

- Non apportare modifiche di alcun genere al prodotto.
- Non lasciare l'apparecchio esposto ad agenti atmosferici (pioggia, sole, ecc.).
- Non appoggiare oggetti sull'apparecchio.
- Ispezionare visivamente e periodicamente l'integrità dell'apparecchio. In caso di imperfezioni, non utilizzare l'apparecchio e contattare subito un Centro di Assistenza Tecnica autorizzato Vortice.
- L'impianto elettrico a cui è collegato il prodotto deve essere conforme alle norme vigenti.
- L'installazione dell'apparecchio deve essere effettuata da personale professionalmente qualificato.
- L'apparecchio deve essere correttamente collegato ad un efficace impianto di messa a terra, come previsto dalle vigenti norme di sicurezza elettrica. In caso di dubbio, richiedere un controllo accurato da parte di personale professionalmente qualificato.

- Collegare il prodotto alla rete di alimentazione fissa con impedenza minore o uguale a $|Z|=0,333\Omega$.
- Collegare il regolatore come da schema elettrico allegato (fig. 4)
- Effettuare il collegamento solo se la portata dell'impianto è adeguata alla sua potenza massima. In caso contrario rivolgersi subito a persona professionalmente qualificata.
- All'atto dell'installazione occorre prevedere un interruttore onnipolare magnetotermico con distanza di apertura dei contatti uguale o superiore a 3 mm.
- Se il prodotto cade o riceve forti colpi farlo verificare subito presso un Centro di Assistenza Tecnica autorizzato.
- In caso di cattivo funzionamento e/o guasto, spegnere l'interruttore dell'apparecchio. Rivolgersi quindi subito ad un Centro di Assistenza Tecnica autorizzato e richiedere, per l'eventuale riparazione, l'uso di ricambi originali Vortice.
- Spegner l'interruttore generale dell'impianto quando si rileva un'anomalia di funzionamento o si decide di non utilizzare per lunghi periodi l'apparecchio.
- Non utilizzare il regolatore per lampade fluorescenti o risparmio energetico.
- Non utilizzare il regolatore per la regolazione di motori elettrici o trasformatori.
- Un utilizzo diverso da quanto previsto nel presente libretto istruzioni può provocare danni a RTSP, nonché cortocircuiti ed incendi.
- I dati elettrici della rete devono corrispondere a quelli riportati in targa A (fig. 3)
- Non coprire od ostruire il regolatore durante il funzionamento.
- Non utilizzare il regolatore nelle vicinanze di una vasca, doccia o piscina, e comunque attenersi, per la sua installazione, ai requisiti di legge riguardanti le apparecchiature con grado di protezione dall'acqua IP20.
- Non utilizzare RTSP nel caso in cui il cavo di alimentazione sia danneggiato. La sostituzione del cavo deve essere effettuata da personale professionalmente qualificato. Utilizzare un cavo con caratteristiche T90.
- Il regolatore è stato progettato solo ed esclusivamente per l'uso in locali chiusi.
- Il regolatore deve essere installato in luoghi asciutti.
- In caso di installazioni industriali è necessario attenersi alle norme antinfortunistiche di sicurezza vigenti nel paese di installazione.
- Prestare particolare attenzione nei casi di impiego in ambienti non presidiati.
- Il sistema di protezione dell'apparecchio è stato appositamente concepito per evitare l'accesso diretto agli elementi radianti; deve pertanto essere mantenuto in posizione durante il funzionamento.

Installazione

RTSP deve essere sempre fissato, con viti e tasselli, su pareti verticali e in corrispondenza di superfici non infiammabili e/o indeformabili. (es. pareti piastrellate) Il regolatore deve essere posto ad una distanza non inferiore a 2 m. da oggetti costituiti di materiali infiammabili, quali cartoni o tessuto, così come da vetrate.

Il regolatore non deve essere montato all'interno di contenitori o armadi perché la mancanza di aerazione lo danneggerebbe.

Il dissipatore si riscalda durante il funzionamento; il montaggio del regolatore a contatto con superfici infiammabili può provocare incendi.

Nel caso si renda necessaria l'installazione su pareti in legno, rivestimenti in laminato o tappezzeria, è necessario lasciare almeno 10 mm di spazio libero tra il dissipatore e la parete di destinazione, per assicurarne la corretta aerazione.

Utilizzo

Accertarsi che l'interruttore sia spento (OFF). (fig. 2b) Collegare l'apparecchio asservito alla presa Schuko posta sul regolatore (fig. 2a).

Regolare il potenziometro secondo la potenza desiderata (da MIN a MAX) (fig. 2c)

Durante il funzionamento è normale avvertire un leggero ronzio.

ATTENZIONE: non utilizzare prolunghe o cavi per collegare il regolatore alla rete elettrica; utilizzare il cavo in dotazione. Collegare il regolatore sempre ad impianti con messa a terra.

Manutenzione/pulizia

RTSP non necessita di alcuna manutenzione. E' necessario di tanto in tanto pulirlo con un panno asciutto antistatico.

ATTENZIONE: prima di effettuare qualsiasi operazione di pulizia spegnere l'interruttore dell'apparecchio e disconnetterlo dalla rete di alimentazione elettrica. Non utilizzare liquidi per la pulizia. Non utilizzare strumenti taglienti per la pulizia (es. cacciaviti, lime spazzole od altri).

Informazione importante per lo smaltimento ambientalmente compatibile

IN ALCUNI PAESI DELL'UNIONE EUROPEA QUESTO PRODOTTO NON RICADE NEL CAMPO DI APPLICAZIONE DELLA LEGGE NAZIONALE DI RECEPIMENTO DELLA DIRETTIVA RAEE E QUINDI NON È IN ESSI VIGENTE ALCUN OBBLIGO DI RACCOLTA DIFFERENZIATA A FINE VITA.

Questo prodotto è conforme alla Direttiva EU2002/96/EC.

Il simbolo del bidone barrato riportato sull'apparecchio indica che il prodotto, alla fine della propria vita utile, dovendo essere trattato separatamente dai rifiuti domestici, deve essere conferito in un centro di raccolta differenziata per apparecchiature elettriche ed elettroniche oppure riconsegnato al rivenditore al momento dell'acquisto di una nuova apparecchiatura equivalente.



L'utente è responsabile del conferimento dell'apparecchio a fine vita alle appropriate strutture di raccolta, pena le sanzioni previste dalla vigente legislazione sui rifiuti.

L'adeguata raccolta differenziata per l'avvio successivo dell'apparecchio dismesso al riciclaggio, al trattamento e allo smaltimento ambientalmente compatibile contribuisce ad evitare possibili effetti negativi sull'ambiente e sulla salute e favorisce il riciclo dei materiali di cui è composto il prodotto.

Per informazioni più dettagliate inerenti i sistemi di raccolta disponibili, rivolgersi al servizio locale di smaltimento rifiuti o al negozio in cui è stato effettuato l'acquisto.

I produttori e gli importatori ottemperano alla loro responsabilità per il riciclaggio, il trattamento e lo smaltimento ambientalmente compatibile sia direttamente sia partecipando ad un sistema collettivo.

Dati tecnici

Tensione di esercizio: 230V~50Hz
Potenza massima asservibile: 3000W
Campo di regolazione: 30% - 100%
Temperatura di esercizio: 0°C - 40°C

Description

The device Regulatore Thermologika Soleil Plus (indicated as RTSP in the following) is a power regulator, intended for wall installation, with workmanlike construction and designed to withstand the test of time.

To ensure a long service life and overall electrical and mechanical reliability, it must be properly used and subjected to regular maintenance.

Specifically intended for Thermologika Soleil Plus appliance, it must not be coupled with other appliances.

Warning! The appliance must be connected to a fixed power supply network.

RTSP is composed of:

- an ABS painted front panel with control built-in;
- a rear case made in plastic material (PA 66V0) on a painted sheet metal base;
- an aluminium heat dissipator (fig.1), on the back of the casing;
- an electronic control board;
- a Schuko 16A socket (fig. 2a);
- an on/off switch with a lighting point, on the front of the container (fig. 2b); the light comes on to signal that the slave appliance has been switched on;
- a switch/regulator, to control heating power;
- a cable 227 IEC 53 (RW) 3X1,5 mm² 300/500V; with a length of 1.0 m;

The CE mark certifies RTSP compliance with current safety and electromagnetic compatibility standards.

Use

RTSP is specifically for controlling Thermologika Soleil Plus appliances.

The device is a soft-start type, for infrared lamp protection.

Its operation is based on the principle of phase control; RTSP it enables gradually varying the power on the load from 30% to 100% of the total by turning the knob (fig. 2c). In this way it is possible to regulate comfort according to the desired temperature.

When using the appliance, observe the safety distances required by current regulations for appliances with water protection class IPX0.



Warning:

this symbol indicates that care must be taken to avoid injury to the user

- Do not use this appliance for functions other than those described in this booklet.
- After removing the appliance from its packaging, ensure that it is complete and undamaged. If in doubt contact Vortice. Do not leave packaging within the reach of children or differently able persons.
- Never touch the appliance with wet or damp hands.
- Never touch the appliance while barefoot.
- Do not use the appliance where there are inflammable

substances and vapours (alcohol, insecticides, petrol, etc.).

- Before carrying out any type of cleaning or maintenance operation, switch the appliance off.
- If you decide to discard the appliance, switch off the system and then disconnect the appliance from the power supply. Lastly, put the appliance away out of reach of children and differently able persons. Also cut off the power cable to render the appliance unusable
- Do not connect RTSP to heaters with a power output greater than 3000 W
- Do not connect the regulator to the power supply before fixing it.
- This heating appliance is not equipped with a device for sensing ambient temperature. Do not use in small rooms when these are occupied by persons not able to leave the area unassisted, unless they are under constant supervision.
- This appliance can be used by children no less than 8 years of age and by individuals with limited physical, sensory or mental capacities, or by inexperienced or untrained individuals, provided that they are supervised or have been instructed in safe use of the appliance and understand the associated risks. Children must not play with the appliance. Cleaning and maintenance procedures that can be undertaken by the user must not be entrusted to children, unless under supervision.
- Children under 3 years of age should be not be allowed near the appliance, except under constant supervision.
- Children between 3 and 8 years of age can switch the appliance on or off only if it has been placed or installed in the normal operating position, and only as long as they are supervised or

have been instructed in safe use of the appliance, and understand the risks.

- Children between 3 and 8 years of age must not insert the plug of the appliance into the power socket.
- Children between 3 and 8 years of age must not adjust or clean the appliance, neither must they carry out user-access maintenance.
- **WARNING:** certain parts of this product can become extremely hot and cause burns. Special care must be taken when there are children and vulnerable persons in the vicinity.



Caution:

this symbol indicates that care must be taken to avoid damaging the appliance

- Do not make modifications of any kind to this appliance.
- Do not expose the appliance to the weather (rain, sun, etc.).
- Do not leave objects standing on the appliance.
- Regularly inspect the appliance for visible defects. If any faults are found, do not operate the appliance; contact Vortice immediately.
- The electrical system to which the appliance is connected must conform to applicable standards.
- The appliance must be installed by professionally qualified personnel.
- The appliance must be connected to an efficient earthing system in accordance with applicable electrical safety standards. If in doubt, ask a qualified electrician to check your system.
- Connect the appliance to a fixed power supply network with an impedance lower or equal at $|Z|=0,333\Omega$.
- Connect the device as shown in the wiring diagram (fig. 4)
- Check that the electrical power supply/socket provides the maximum electrical power required by the appliance. If it cannot do so, arrange for a qualified electrician to make the necessary modifications.
- When installing the appliance, fit a multi-pole thermomagnetic cutout, with a contact gap of at least 3 mm.
- Should the appliance be dropped or suffer a heavy blow, have it checked immediately by Vortice.
- Switch the appliance off immediately if it malfunctions or develops a fault. Then contact Vortice immediately. Ensure that only genuine

original Vortice spares are used for any repairs.

- Switch off the appliance at the installation's main switch: a) if the appliance does not function correctly; b) if the appliance is not to be used for any length of time.
- Do not use the regulator for fluorescent or energy saving lamps.
- Do not use the regulator for electric motors or transformers.
- Any use other than as stated in this instructions handbook can damage RTSP, besides causing short-circuiting and fires.
- Specifications for the power supply must correspond to the electrical data on data plate A (fig. 3).
- Do not cover or obstruct the regulator during operation.
- Do not use the regulator near a bath, shower or swimming pool and in any case, for its installation, keep to the requirements of the law on appliances with water protection class IP20.
- Do not use RTSP if the power cable is damaged. Cable renewal must be performed by professionally qualified personnel. Use a cable with T90 characteristics.
- The regulator has been designed solely for use in closed rooms.
- The regulator must be installed in a dry place. Industrial installations require observance of the safety regulations in force in the country of installation.
- Pay special attention when using it in rooms that are not manned.
- The appliance's safety guard has been specially designed to prevent direct access to the heater elements; this guard must be kept in position at all times during operation.

Installation

RTSP must always be secured, with screws and plugs, on vertical walls and on non-flammable and/or indeformable surfaces (e.g., tiled walls).

The controller must be positioned at a distance of not less than 2 m from objects made of flammable materials, such as cardboard or fabric, and from glass doors and windows.

The regulator must not be fitted inside containers or cabinets because a lack of ventilation would damage it.

The dissipator heats up during operation; fitting the regulator in contact with flammable surfaces is a fire hazard.

If installation on wooden, laminate or wallpapered walls is required, it is necessary to leave a gap of at least 10 mm between the dissipator and the wall to ensure proper ventilation.

Operation

Make sure the switch is turned onto 0 (OFF). (fig. 2b)
Connect the slave appliance to the Schuko socket on the regulator (fig. 2a).

Regulate the potentiometer according to the desired power (from MIN to MAX) (fig. 2c).

A slight buzzing noise is normal during operation.

WARNING: Do not use extensions or cables to connect the regulator to the power mains; use the cable and plug supplied. Always connect the regulator to sockets with grounding.

Maintenance/Cleaning

RTSP is maintenance free. It must be cleaned from time to time with a dry antistatic cloth.

WARNING: Before doing any cleaning, switch off the appliance and unplug it from the power supply. Do not use any liquids for cleaning. Do not use any sharp tools for cleaning (e.g., screwdrivers, files, brushes, etc.)

Important information on eco-compatible disposal

IN CERTAIN EUROPEAN UNION COUNTRIES THIS PRODUCT DOES NOT FALL WITHIN THE REQUIREMENTS OF THE NATIONAL LAWS IMPLEMENTING DIRECTIVE WEEE, AND IN THESE COUNTRIES THE PRODUCT IS NOT SUBJECT TO SEPARATE DISPOSAL OPERATIONS AT THE END OF ITS WORKING LIFE.

This product conforms to EU Directive 2002/96/EC.

This appliance bears the symbol of the barred waste bin. This indicates that, at the end of its useful life, it must not be disposed of as domestic waste, but must be taken to a collection centre for waste electrical and electronic equipment, or returned to a retailer on purchase of a replacement.



It is the user's responsibility to dispose of this appliance through the appropriate channels at the end of its useful life. Failure to do so may incur the penalties established by laws governing waste disposal.

Proper differential collection, and the subsequent recycling, processing and environmentally compatible disposal of waste equipment avoids unnecessary damage to the environment and possible related health risks, and also promotes recycling of the materials used in the appliance.

For further information on waste collection and

disposal, contact your local waste disposal service, or the shop from which you purchased the appliance.

Manufacturers and importers fulfil their responsibilities for recycling, processing and environmentally compatible disposal either directly or by participating in collective systems.

Technical data

Operating voltage: 230V~50Hz

Maximum slave power: 3000W

Field of regulation: 30% - 100%

Working temperature: 0°C - 40°C

Description

Le dispositif Regulateur Thermologica Soleil Plus (par la suite RTSP) est une régulateur de puissance, destiné à l'installation murale, construit selon les règles de l'art et étudié pour durer dans le temps.

Sa durée de vie et sa fiabilité, électrique et mécanique, seront assurées par l'adoption de modalités correctes d'emploi et par un entretien régulier.

Spécialement destiné pour le produit Thermologica Soleil Plus, il ne doit pas être accouplé à d'autres appareils.

RTSP comprend:

- un panneau frontal de commande en ABS.
- un conteneur arrière en matériau plastique (PA 66V0), avec la base de métal peint.
- un dissipateur de chaleur en aluminium (fig.1), situé sur la partie postérieure de l'habillage;
- une carte électronique de commande
- une prise Schuko 16A (fig. 2a);
- un interrupteur de mise en marche/extinction avec point lumière, situé sur le côté du conteneur (fig. 2b); l'allumage du voyant lumineux signale la mise en marche du produit asservi;
- un interrupteur/régulateur, pour régler la puissance distribuée
- un câble 227 IEC 53 (RW) 3X1,5 mm² 300/500V - 1,5 m de long.

La marque CE atteste la correspondance de RTSP aux normes de sécurité et de compatibilité électromagnétique en vigueur.

Emploi

RTSP est spécifiquement dédié au réglage des appareils Thermologica Soleil Plus.

Cet régulateur est de type soft-start pour la protection des lampes à rayons infrarouges.

Son fonctionnement se base sur le principe du contrôle de phase; RTSP permet de varier graduellement de 30% à 100% du total la puissance sur la charge, en agissant sur la manette (fig. 2c). Ainsi, on peut régler le confort en fonction de la température désirée.

Lors de l'utilisation de l'appareil, respecter les distances de sécurité prévues par les normes en vigueur pour les appareils avec degré de protection contre l'eau IPX0.



Attention:

ce symbole indique la nécessité de prendre quelques précautions pour la sécurité de l'utilisateur

- Ne pas utiliser cet appareil pour un usage autre que celui décrit dans ce livret.
- Contrôler l'intégrité de l'appareil après l'avoir sorti de son emballage: dans le doute, s'adresser immédiatement un Service après-vente agréé Vortice. Placer les éléments de l'emballage hors de portée des enfants ou des personnes handicapées.
- Ne pas toucher l'appareil avec les mains humides ou

mouillées;

- Ne pas toucher l'appareil pieds nus;

- Ne pas utiliser l'appareil en présence de substances ou de vapeurs inflammables telles que l'alcool, les insecticides, l'essence, etc.;

- Avant d'effectuer toute opération de nettoyage ou d'entretien, éteindre l'interrupteur de l'appareil.

- Si l'on décide d'éliminer définitivement l'appareil, éteindre l'interrupteur de l'installation puis débrancher l'appareil du réseau électrique. Enfin, ranger l'appareil dans un lieu inaccessible aux enfants ou aux personnes handicapées. De plus, le rendre inutilisable en coupant le câble d'alimentation
- Ne pas relier à RTSP des réchauffeurs avec une puissance supérieure à 3000 W

- Ne pas relier le régulateur au réseau électrique avant de l'avoir fixé.

- Cet appareil de chauffage n'est pas équipé d'un dispositif de contrôle de la température ambiante.

- Ne pas utiliser dans des pièces de petites dimensions en présence de personnes n'étant pas en mesure de quitter la pièce seules, à moins qu'elles ne soient constamment surveillées » ;

- Cet appareil peut être utilisé par des enfants de plus de 8 ans et par des personnes aux capacités physiques, sensorielles ou mentales réduites ou sans expérience ni connaissance à condition qu'ils soient surveillés ou instruits sur l'utilisation en toute sécurité de l'appareil et sur les dangers inhérents. Ne pas laisser les enfants jouer avec l'appareil. Ne pas confier le nettoyage et l'entretien de l'appareil à des enfants sans surveillance. Ces opérations sont réservées à l'utilisateur.

- Éloigner les enfants de moins de 3 ans, à moins qu'ils ne soient constamment surveillés.

- Les enfants ayant entre 3 et 8

ans peuvent uniquement allumer/éteindre l'appareil, à condition que ce dernier ait été installé dans la position normale et qu'ils soient surveillés et aient été instruits sur l'utilisation de l'appareil et qu'ils en comprennent les dangers.

- Les enfants ayant entre 3 et 8 ans ne sont pas autorisés à brancher la fiche.
- Les enfants ayant entre 3 et 8 ans ne doivent pas régler ou nettoyer l'appareil ni procéder à son entretien. Ces opérations sont réservées à l'utilisateur.
- **ATTENTION** : certaines parties de cet appareil peuvent devenir très chaudes et provoquer des brûlures. Faire particulièrement attention en présence d'enfants et de personnes vulnérables.



Avvertissement:

ce symbole indique la nécessité de prendre quelques précautions pour la sécurité du produit

- Ne modifier l'appareil en aucune façon.
- Ne pas exposer l'appareil aux agents atmosphériques (pluie, soleil etc).
- Ne rien poser sur l'appareil.
- Contrôler périodiquement, de visu, l'intégrité de l'appareil. En cas de défectuosité, ne pas utiliser l'appareil et contacter immédiatement un Service après-vente agréé Vortice.
- L'installation électrique à laquelle l'appareil est branché doit être conforme aux normes en vigueur.
- L'installation de l'appareil doit être faite par du personnel professionnellement qualifié.
- L'appareil doit être correctement relié à une installation efficace de mise à la terre, comme prévu par les normes de sécurité électrique en vigueur. En cas de doute, demander un contrôle soigné de la part de personnel professionnellement qualifié.
- Brancher l'appareil à un réseau d'alimentation fixe avec impédance inférieur ou équivalent à $|Z|=0,333\Omega$.
- Brancher le produit selon le schéma électrique de la fig. 4;
- Brancher l'appareil au réseau d'alimentation/à la prise électrique uniquement si la puissance de l'installation/prise est adaptée à la puissance maximale de l'appareil. Dans le cas contraire, s'adresser immédiatement à du personnel

professionnellement qualifié.

- Pour réaliser l'installation, prévoir un interrupteur omnipolaire magnétothermique dont les contacts ont une ouverture égale ou supérieure à 3 mm.
- Si l'appareil tombe ou reçoit des coups violents, le faire vérifier immédiatement auprès d'un Service après-vente agréé Vortice.
- En cas de dysfonctionnement et/ou de panne, éteindre l'interrupteur de l'appareil. S'adresser immédiatement à un Service après-vente agréé Vortice et si des réparations sont nécessaires, exiger des pièces détachées d'origine Vortice.
- Éteindre l'interrupteur de l'appareil lorsqu'il n'est pas utilisé.
- Couper l'interrupteur général de l'installation dans les cas suivants: a) dysfonctionnement ; b) lorsque l'appareil n'est pas utilisé pendant une longue période.
- Ne pas utiliser le régulateur pour lampes fluorescentes ou à économie d'énergie.
- Ne pas utiliser le régulateur pour le réglage de moteurs électriques ou transformateurs.
- Une utilisation différente de ce qui est indiqué dans la notice d'emploi peut endommager RTSP et provoquer des courts-circuits et des incendies.
- Les données électriques du réseau doivent correspondre à celles inscrites sur la plaque A (Fig. 3)
- Ne pas couvrir ni obstruer le régulateur durant son fonctionnement.
- Ne pas utiliser le régulateur près de baignoires, douches ou piscines ; se conformer toujours, pour son installation, aux indications de loi concernant les appareils avec degré de protection contre l'eau IP20.
- Ne pas utiliser RTSP lorsque le câble d'alimentation est endommagé. Le remplacement du câble doit être effectué par du personnel professionnellement qualifié. Utiliser un câble avec caractéristiques T90.
- Le régulateur a été conçu exclusivement pour l'emploi en locaux fermés.
- Le régulateur doit être installé dans un lieu sec.
- En cas d'installations industrielles, il est nécessaire de se conformer aux normes de protection contre les accidents en vigueur dans le pays d'installation.
- Faire très attention en cas d'emploi dans des lieux non surveillés.
- Le système de protection de l'appareil a été spécialement conçu pour éviter l'accès direct aux éléments radiants ; il doit donc être maintenu en position durant le fonctionnement.

Installation

RTSP doit toujours être fixé, avec vis et chevilles, sur des cloisons verticales et à la hauteur de surfaces non inflammables et/ou indéformables; (ex. cloisons carrelées).

L'appareil doit être placée à une distance non inférieure à 2 m d'objets fabriqués en matériaux inflammables, comme le carton ou le tissu, ainsi que les baies vitrées.

Le régulateur ne doit pas être installé à l'intérieur de conteneurs ou d'armoires car le manque d'aération

pourrait l'endommager.

Le dissipateur se réchauffe durant le fonctionnement ; le montage du régulateur en contact avec des surfaces inflammables peut provoquer des incendies. Si l'installation doit être effectuée sur des parois en bois, des revêtements en laminé ou en tapisserie, il est nécessaire de laisser au moins 10 mm d'espace libre entre le dissipateur et la cloison de destination, pour en assurer une aération correcte.

Utilisation

Vérifier que l'interrupteur est sur 0 (OFF). (fig. 2b)
Relier la fiche Schuko à une prise de réseau avec contact de terre.

Relier l'appareil asservi à la prise Schuko située sur le régulateur (fig. 2a).

Régler le potentiomètre selon la puissance désirée (de MIN à MAX) (fig. 2c)

Durant le fonctionnement, il est normal d'entendre un léger ronflement.

ATTENTION: ne pas utiliser de rallonges ni de câbles pour relier le régulateur au réseau électrique ; utiliser le câble et la fiche fournis. Relier toujours le régulateur à des prises avec mise à la terre.

Entretien/nettoyage

RTSP n'a besoin d'aucun entretien. Il est nécessaire de le nettoyer de temps en temps avec un chiffon sec antistatique.

ATTENTION : avant d'effectuer toute opération de nettoyage, éteindre l'interrupteur de l'appareil et retirer la prise du réseau d'alimentation électrique. Ne pas utiliser de liquides pour son nettoyage. Ne pas utiliser d'instruments tranchants pour le nettoyer (ex. tournevis, limes, brosses ou autres)

Information importante pour l'élimination compatible avec l'environnement

DANS CERTAINS PAYS DE L'UNION EUROPÉENNE, CE PRODUIT NE FAIT PAS PARTIE DU DOMAINE D'APPLICATION DE LA LOI NATIONALE D'ASSIMILATION DE LA DIRECTIVE DEEE ET PAR CONSÉQUENT, IL N'Y EXISTE AUCUNE OBLIGATION DE COLLECTE DIFFÉRENCIÉE À LA FIN DE SA DURÉE DE VIE.

Ce produit est conforme à la directive EU2002/96/EC.

Le symbole représentant une poubelle barrée présent sur l'appareil indique qu'à la fin de son cycle de vie, il devra être traité séparément des déchets domestiques. Il devra donc être confié à un centre de collecte sélective pour appareils électriques et électroniques ou rapporté au revendeur lors de l'achat d'un nouvel appareil.



L'utilisateur est responsable de la remise de l'appareil usagé aux structures de collecte compétentes sous peine des sanctions prévues par la législation sur l'élimination des déchets.

La collecte sélective réalisée avant le recyclage, le traitement et l'élimination compatible avec l'environnement de l'appareil usagé contribue à éviter les nuisances pour l'environnement et pour la santé et favorise le recyclage des matériaux qui composent le produit.

Pour de plus amples informations concernant les systèmes de collecte existants, adressez-vous au service local d'élimination des déchets ou au magasin qui vous a vendu l'appareil.

Les fabricants et les importateurs optent pour leur responsabilité en matière de recyclage, de traitement et d'élimination des déchets compatible avec l'environnement directement ou par l'intermédiaire d'un système collectif.

Données techniques

Tension d'exercice : 230V~50Hz

Puissance maximum pouvant être servie : 3000W

Plage de réglage : 30% - 100%

Température d'exercice : 0°C - 40°C

Beschreibung

Der Regulator Thermologika Soleil Plus ist ein dem neuesten Stand der Technik entsprechender, robuster Leistungsregler für die Wandinstallation. Seine elektrische und mechanische Haltbarkeit und Zuverlässigkeit werden durch korrekten Gebrauch und regelmäßige Wartung gewährleistet.

Der Regler ist ein optionales Zubehörteil und gehört zum Lieferumfang der Infrarotlampe Thermologika Soleil Plus. Er darf nicht mit anderen Geräten gekoppelt werden.

Achtung! Dieses Gerät muss an ein fest installiertes Speisernetz angeschlossen werden

RTSP besteht aus den folgenden Komponenten:

- einem Kontrollleuchte aus ABS;
- einem Gehäuserückseit aus Kunststoffhülle (PA 66V0)
- einem Wärmeableiter aus Aluminium (Abb. 1) auf der Gehäuserückseite;
- einer Steuerung platine ;
- einer 16A-Schuko-Steckdose (Abb. 2a);
- einem Schalter zum Ein- und Ausschalten mit Licht auf der Frontpaneel (Abb. 2b); das Lämpchen leuchtet, wenn das angeschlossene Gerät eingeschaltet ist;
- einem Schalter / Regler ermöglicht die Regelung der Heizleistung
- einem 1.0 m langen Kabel 227 IEC 53 (RW) 3X1,5 mm² 300/500V für den Anschluss an das Stromnetz; Die CE-Kennzeichnung bestätigt, dass RS den Sicherheitsnormen und der Norm über die elektromagnetische Verträglichkeit entspricht.

Einsatz

RTSP wurde spezifisch für die Regelung der Geräte Thermologika Soleil Plus geplant und gebaut.

Die Leistungsregler ist soft-start typ, als Infrarotlampen Schutzvorrichtung.

Sein Funktionsprinzip basiert auf der Phasensteuerung; mit dem RTSP kann die ausgehende Leistung mit dem Regler (Abb. 2c) stufenlos von 19 bis 100% des Gesamtwertes eingestellt werden. Auf diese Weise wird die gewünschte Raumtemperatur erzielt.

Bei der Installation des Gerätes sind die für Geräte mit Wasserschutzklasse IPX0 vorgesehenen Sicherheitsabstände einzuhalten.



Achtung:

dieses Symbol zeigt Vorsichtsmaßnahmen an um Schäden am Bediener zu vermeiden

- Dieses Gerät darf nur für den Verwendungszweck eingesetzt werden, der in der vorliegenden Anleitung angegeben ist.
- Das Gerät nach dem Auspacken auf Transportschäden oder andere Mängel untersuchen und im Zweifelsfall sofort einen Vortice-Vertragshändler verständigen. Das Verpackungsmaterial nicht Kindern oder Personen, die sich damit schaden könnten, überlassen.
- Das Gerät niemals mit nassen oder feuchten

Händen berühren.

- Das Gerät niemals barfuß berühren.
- Das Gerät nicht in der Nähe entflammbarer Substanzen oder Dämpfe wie Alkohol, Insektizide, Benzin usw. verwenden.
- Vor jeder Reinigungs- oder Wartungsarbeit das Gerät am Hauptschalter ausschalten.
- Wird es definitiv nicht mehr benutzt, das Gerät und die Anlage abschalten, das Gerät vom Stromnetz trennen und an einem Ort aufbewahren, an dem es vor Kindern und Personen, die sich damit schaden könnten, sicher ist oder entsorgen. Außerdem wird empfohlen, das Gerät durch Abschneiden des Netzkabels unbrauchbar zu machen.
- Keine Heizgeräte mit mehr als 3000 W Leistung anschließen.
- Immer die mitgelieferten Abstandhalter benutzen, um eine Überhitzung des Reglers zu vermeiden.
- Den Regler erst nach der Befestigung an das Stromnetz anschließen.
- **Dieses Heizgerät ist nicht mit einem Raumtemperaturregler ausgestattet. Sofern keine ständige Überwachung sichergestellt ist, darf das Gerät nicht in kleinen Räumen benutzt werden, deren Bewohner diese nicht selbstständig verlassen können.**
- **Kinder ab 8 Jahren und Personen mit eingeschränkten körperlichen, sensorischen oder geistigen Fähigkeiten bzw. mangelnder Erfahrung und Kenntnis dürfen dieses Gerät nur unter Aufsicht oder nach sicherer Unterweisung im Gebrauch des Geräts und nur, nachdem sie über die hiermit verbundenen Gefahren aufgeklärt wurden, bedienen. Kinder dürfen nicht mit diesem Gerät spielen. Die Reinigungs- und Wartungsarbeiten, die vom Benutzer selbst vorgenommen werden können, dürfen nicht von unbeaufsichtigten Kindern durchgeführt werden.**
- **Kinder unter 3 Jahren sollten von dem Gerät ferngehalten**

oder durchgehend beaufsichtigt werden.

- Kinder zwischen 3 und 8 Jahren dürfen das Gerät nur dann ein- und ausschalten, wenn es an seinem üblichen Betriebsplatz aufgestellt oder installiert ist, wenn sie beaufsichtigt und im sicheren Gebrauch des Gerätes geschult werden und sich der damit verbundenen Gefahren bewusst sind.
- Kinder zwischen 3 und 8 Jahren dürfen den Gerätestecker nicht einstecken.
- Kinder zwischen 3 und 8 Jahren dürfen das Gerät weder einstellen oder reinigen noch mit der durch den Anwender auszuführenden Instandhaltung und Pflege beauftragt werden.
- **ACHTUNG:** Einige Geräteteile können sehr heiß werden und Verbrennungen verursachen. In Anwesenheit von Kindern oder schutzbedürftigen Personen ist besondere Vorsicht geboten.



Hinweis:

dieses Symbol zeigt Vorsichtsmaßnahmen an um Schäden am Gerät zu vermeiden

- Keine Änderungen am Gerät anbringen.
- Das Gerät keinen Witterungseinflüssen (Regen, Sonneneinstrahlung usw.) aussetzen.
- Keine Gegenstände auf dem Gerät abstellen.
- Das Gerät regelmäßig auf seinen einwandfreien Zustand überprüfen. Sollten Mängel festgestellt werden, den Regler auf keinen Fall benutzen und sofort einen Vortice-Vertragshändler verständigen.
- Die Elektroanlage, an die das Produkt angeschlossen werden soll, muss den geltenden Vorschriften entsprechen.
- Die Installation des Gerätes darf nur durch qualifiziertes Fachpersonal erfolgen.
- Das Produkt nur dann an das Stromnetz anschließen mit Impedanz von höchstens $|Z|=0,333\Omega$.
- Schließen Sie das Gerät das Anschlussschema in dieser Betriebsanleitung (abb. 4)
- Das Gerät muss, den geltenden Bestimmungen

entsprechend, korrekt an eine Elektroanlage mit Erdung angeschlossen werden. Im Zweifelsfall ist eine genaue Kontrolle durch eine qualifizierte Fachkraft anzufordern.

- Das Produkt nur dann an das Stromnetz/die Steckdose anschließen, wenn die Stromfestigkeit der Anlage/Steckdose für die maximale Leistung geeignet ist. Sollte dies nicht der Fall sein, wenden Sie sich sofort an qualifiziertes Fachpersonal.
- Bei der Installation ist ein allpoliger magnetothermischer Schalter mit einer Kontaktöffnungsweite von mindestens 3 mm vorzusehen.
- Fällt das Gerät hin oder wurde es starken Stößen ausgesetzt, muss es sofort von einem Vortice-Vertragshändler überprüft werden.
- Sollte das Gerät defekt sein oder gar nicht funktionieren, muss es ausgeschaltet werden. Sofort einen Vortice-Vertragshändler verständigen und für eine eventuelle Reparatur die Verwendung von Vortice-Originalersatzteilen verlangen.
- Den Hauptschalter der Anlage in folgenden Fällen ausschalten: a) Auftreten einer Betriebsstörung; b) wenn das Gerät über einen kurzen oder längeren Zeitraum nicht benutzt wird.
- Das Gerät nicht als Regler für Energiespar- oder Leuchtstofflampen einsetzen.
- Nicht als Regler für Elektromotoren oder Transformatoren einsetzen.
- Jede andere als die in dieser Anleitung angegebene Benutzung kann eine Beschädigung des Reglers, Kurzschlüsse und Brände zur Folge haben.
- Die elektrischen Daten der Netzversorgung müssen den Angaben auf dem Typenschild A entsprechen (Abb. 3)
- Den Regler während des Betriebs weder abdecken noch verstopfen.
- Den Regler nicht in der Nähe einer Badewanne, Dusche oder eines Pools benutzen und bei der Installation die gesetzlichen Auflagen für Geräte mit Wasserschutzklasse IP20 beachten.
- RTSP auf keinen Fall benutzen, wenn das Netzkabel beschädigt ist. Das Kabel darf nur durch qualifiziertes Fachpersonal ausgetauscht werden. Ein Kabel T90 benutzen.
- Der Regler wurde ausschließlich und nur für den Einsatz in geschlossenen Räumen entworfen und gebaut.
- Der Regler muss an einem trockenen Platz installiert werden.
- Bei industriellen Installationen sind die im Installationsland geltenden gesetzlichen Unfallverhütungsaufgaben zu beachten.
- Das Sicherheitssystem des Gerätes wurde absichtlich so gestaltet, dass ein direkter Zugriff auf die Heizelemente nicht möglich ist. Das Gerät muss daher während des Betriebs in seiner vorgesehenen Position bleiben.

Installation

RTSP darf nur mit Schrauben und Dübeln an senkrechten Wänden und nicht entflammaren und/oder nicht verformbaren Oberflächen befestigt werden (z. B. verfliesen Wänden). Der leistungsregler Einen Mindestsicherheitsabstand von 2 m von entflammaren Materialien wie Karton oder Stoff, aber auch von Glasscheiben einhalten.

Der Regler darf nicht in Schränken oder Gehäusen montiert werden, da er durch die fehlende Belüftung beschädigt werden kann.

Der Wärmeableiter heizt sich auf, wenn er benutzt wird; deshalb darf der Regler auf keinen Fall so installiert werden, dass er mit entflammaren Materialien in Berührung kommt, da sonst Brandgefahr bestünde.

Lässt es sich nicht umgehend, dass der Regler an einer Holzwand, auf Laminatverkleidungen oder einer Tapete installiert wird, muss mindestens 10 cm Freiraum zwischen der Wand und dem Ableiter gelassen werden, damit eine korrekte Belüftung gewährleistet ist.

Gebrauch

Den Schalter auf 0 (OFF) stellen. (Abb. 2b)

Das zu steuernde Gerät an die Schuko-Steckdose auf dem Regler anschließen (Abb. 2a).

Den Potentiometer auf die gewünschte Leistungsstufe einstellen (von MIN bis MAX) (Abb. 2c)

Ein summendes Geräusch während des Betriebs ist normal.

ACHTUNG: Zum Anschließen des Reglers an das Stromnetz keine Verlängerungskabel, sondern immer nur das mitgelieferte Kabel mit Stecker benutzen. Den Regler immer an ein geerdete Steckdose anschließen.

Wartung/Reinigung

RTSP muss nicht gewartet werden. Er muss lediglich bei Bedarf mit einem trockenen, antistatischen Tuch gereinigt werden.

ACHTUNG: Vor jeder Reinigungs- oder Wartungsarbeit das Gerät am Hauptschalter ausschalten und vom Stromnetz trennen. Nicht mit Flüssigkeiten reinigen. Für die Reinigung keine scharfkantigen Gegenstände (wie z. B. Schraubendreher, Feilen, Bürsten o. ä.) benutzen.

Wichtige information für die umweltgerechte entsorgung

IN EINIGEN EU-LÄNDERN GELTEN FÜR DIESES PRODUKT NICHT DIE VORGABEN DER EUROPÄISCHEN RICHTLINIE ÜBER ELEKTRO- UND ELEKTRONIK-ALTGERÄTE (WEEE-RICHTLINIE) UND DEMNACH BESTEHT IN DIESEN LÄNDERN AUCH KEINE PFLICHT FÜR DIE MÜLLTRENNUNG BEI DER ENTSORGUNG DES GERÄTES.

Dieses Gerät entspricht der EG-Richtlinie 2002/96/EG.

Das Symbol mit der durchgestrichenen Abfalltonne am Gerät bedeutet, dass das Gerät nach seiner Aussonderung nicht im Haushaltsmüll entsorgt werden darf, sondern an einer Sammelstelle für Elektro- und Elektronikgeräte oder beim Kauf eines gleichwertigen Neugerätes beim Händler abzugeben ist.



Der Benutzer hat Sorge zu tragen, dass das Gerät nach seiner Aussonderung an einer geeigneten Sammelstelle abgegeben wird. Ein Nichtbeachten dieser Vorschrift ist gemäß der geltenden Abfallordnung strafbar.

Das geeignete Sortieren von Abfall und nachfolgende Recyceln des aussortierten Gerätes zur umweltverträglichen Entsorgung trägt zum Schutz von Umwelt und Gesundheit bei und dient der Wiederverwendung der recyclingfähigen Materialien, aus denen das Gerät besteht.

Für detailliertere Informationen bezüglich der verfügbaren Sammelsysteme wenden Sie sich an Ihre örtliche Behörde oder an den Händler, bei dem Sie das Gerät gekauft haben.

Die Hersteller und Importeure kommen ihrer Verpflichtung zum umweltfreundlichen Recycling, Verarbeiten und Entsorgen sowohl direkt als auch durch Teilnahme an einem Kollektivsystem nach.

Technische daten

TBetriebsspannung: 230V~50Hz
Max. lieferbare Leistung: 3000W
Einstellungsbereich: 30% - 100%
Betriebstemperatur: 0°C - 40°C

Descripción

El dispositivo Regulatore Thermologika Solei Plus! (en adelante RTSP) es un regulador de potencia para instalación en pared, construido conforme con los requisitos de calidad y diseñado para durar a lo largo del tiempo. Para garantizar la vida útil y la fiabilidad eléctrica y mecánica de este aparato, es necesario utilizarlo correctamente y realizar las operaciones de mantenimiento con regularidad.

El equipo regulador es un accesorio opcional que se suministra con la lámpara de infrarrojos Thermologika Soleil Plus y no debe ser utilizado con otros equipos. Atención! Este producto se debe conectar a una red de alimentación fija.

RTSP incluye:

- un panel frontal de mandos in ABS
- una carcasa posterior de plástico (PA 66V0) y la base de metal esmaltado.
- un disipador de calor en aluminio (fig.1), ubicado en la parte posterior del revestimiento;
- una tarjeta electrónica de mando;
- una toma Schuko 16 A (fig. 2a);
- un interruptor de encendido y apagado con piloto, en el centro de la caja (fig. 2b), que se enciende cuando el producto gobernado está conectado.
- un interruptor/regulador para regular la potencia;
- un cable 227 IEC 53 (RW) 3X1,5 mm² 300/500V de 2,75 m de longitud;

La marca CE garantiza la conformidad de RTSP con las normas de seguridad vigentes y su compatibilidad electromagnética.

Uso

RTSP es un producto específico para la regulación de aparato Thermologika Soleil Plus.

El equipo regulador es de tipo soft-start a protección de la lámpara de infrarrojos.

Su funcionamiento está basado en el principio de control de fase; RTSP permite variar la potencia de la carga gradualmente entre el 30% y el 100% del total, con sólo girar el selector (fig. 2c). Gracias a ello es posible regular el confort en función de la temperatura deseada.

Durante el uso, se han de respetar las distancias mínimas de seguridad previstas por las normas vigentes para aparatos con grado de resistencia al agua IPX0.



Atención:
este símbolo indica precauciones
para evitar daños al usuario

- No emplear este producto con fines distintos a los previstos por este manual.
- Una vez extraído el producto del embalaje, comprobar su integridad: en caso de duda, contactar inmediatamente con un proveedor autorizado de Vortice. No dejar el embalaje al

- alcance de niños o personas con discapacidad;
- no tocar el aparato con las manos mojadas ni húmedas;
- no tocar el aparato con los pies descalzos;
- No utilizarlo en presencia de sustancias o vapores inflamables como alcohol, insecticidas, gasolina, etc.
- Antes de realizar cualquier tipo de operación de limpieza o mantenimiento hay que apagar el aparato.
- Cuando se decida quitar el aparato, apagar el interruptor de la instalación y desconectar el aparato. Colocar el aparato lejos del alcance de niños o personas con discapacidad. Se aconseja cortar el cable de alimentación del aparato para que no pueda ser utilizado.
- No conectar a RS calefactores cuya potencia supere los 3000 W.
- No conectar el regulador a la red de alimentación eléctrica antes de fijarlo.

• Este aparato de calefacción no tiene ningún dispositivo de control de la temperatura ambiente. No utilizarlo en habitaciones pequeñas ocupadas por personas que no estén en condiciones de abandonar la habitación por su cuenta, a no ser que se encuentren constantemente bajo vigilancia.

• Este aparato puede ser utilizado por niños de no menos de 8 años de edad y por personas con capacidades físicas, sensoriales o mentales reducidas, o carentes de experiencia o del conocimiento necesario, pero sólo bajo vigilancia e instrucciones sobre el uso seguro y después de comprender bien los peligros inherentes. Los niños no deben jugar con el aparato. La limpieza y el mantenimiento del aparato deben ser efectuados por el usuario y no por niños sin vigilancia.

• Los niños menores de 3 años deberían mantenerse a distancia, salvo que estén

continuamente vigilados.

- Los niños de 3 a 8 años pueden encender y apagar el aparato sólo bajo vigilancia y siguiendo las instrucciones necesarias para el uso del aparato en condiciones de seguridad, y siempre que el aparato esté ya instalado en su posición de funcionamiento normal.
- Los niños de 3 a 8 años no deben conectar la clavija.
- Los niños de 3 a 8 años no deben regular o limpiar el aparato ni realizar el mantenimiento que debería realizar el usuario.
- **ATENCIÓN:** algunas partes del aparato pueden recalentarse y provocar quemaduras. Prestar atención especialmente en presencia de niños y personas vulnerables.



Advertencia:
este símbolo indica precauciones para evitar daños al producto

- No modificar el producto.
- No exponer el aparato a los agentes atmosféricos (lluvia, sol, etc.).
- No apoyar objetos sobre el aparato.
- Inspeccionar periódicamente el aparato para controlar que esté en perfecto estado. En caso de anomalía, no emplear el aparato y ponerse en contacto inmediatamente con un proveedor autorizado de Vortice.
- La instalación eléctrica a la cual está conectado el producto debe ser conforme con las normas vigentes.
- El aparato debe ser instalado por personal profesional cualificado.
- El aparato se ha de conectar a una toma de tierra eficiente como establecen las normas vigentes de seguridad eléctrica. En caso de duda, ponerse en contacto con personal profesional cualificado para que controle la instalación.
- Conectar el aparato a la red de alimentación fija con impedancia igual o menos de $|Z|=0,333\Omega$.
- Conectar el regulador según el esquema eléctrico en la fig. 4
- Conectar el producto a la red de alimentación eléctrica o a una toma de corriente sólo si la capacidad de la instalación o la toma es adecuada a

su potencia máxima. Si no se dispone de una red con estas características, contactar inmediatamente con personal cualificado.

- Para realizar la instalación es necesario disponer un interruptor magnetotérmico omnipolar con una separación entre contactos de 3 o más mm.
- Si el aparato se cae o recibe un golpe fuerte, contactar inmediatamente con un proveedor autorizado de Vortice.
- Si el aparato no funciona correctamente o se avería, apagar el interruptor. Ponerse en contacto inmediatamente con un proveedor autorizado de Vortice. En caso de reparación, solicitar recambios originales Vortice.
- Apagar el interruptor general de la instalación: a) en caso de funcionamiento anómalo; b) si el aparato no va a ser utilizado durante algún tiempo.
- No utilizar el regulador para lámparas fluorescentes o de bajo consumo.
- No utilizar el regulador para controlar motores eléctricos o transformadores.
- Todo uso distinto del previsto en este folleto puede dañar RTSP y provocar cortocircuitos e incendios.
- Los datos eléctricos de la red deben coincidir con los de la placa A (fig. 3).
- No cubrir ni obstruir el regulador durante el funcionamiento.
- No utilizarlo cerca de la bañera, la ducha o la piscina y respetar los requisitos de instalación previstos para aparatos con grado de resistencia al agua IP20.
- No utilizar RTSP si el cable de alimentación está dañado. La sustitución del cable debe ser realizada por personal profesional cualificado. Utilizar un cable con características T90.
- El regulador ha sido diseñado sólo y exclusivamente para su uso en locales cerrados.
- El regulador se ha instalar en lugares secos.
- En caso de instalación industrial, es necesario respetar las normas de seguridad para la prevención de accidentes vigentes en el país de instalación.
- En los ambientes no vigilados, el aparato se ha de utilizar con mucho cuidado.
- El sistema de protección del aparato evita el acceso a los elementos que irradian calor; por lo tanto, mientras el aparato está funcionando dicho sistema ha de estar en su posición original

Instalación

RTSP se ha de fijar, con tornillos y tacos, a paredes verticales no inflamables ni deformables (p. ej. paredes de azulejos). El regulador se ha de instalar a más de 2 m de distancia de las cristaleras y los objetos fabricados con materiales inflamables, como cartones y tejidos.

No montar el regulador dentro de cajas o armarios ya que podría dañarse por falta de ventilación.

El disipador se calienta durante el funcionamiento; el montaje del regulador en contacto con superficies inflamables puede provocar incendios.

Si el regulador se ha de instalar sobre paredes tapizadas, de madera o laminado, se deberá mantener una distancia de separación entre el disipador y la pared de al menos 10 mm para garantizar su correcta ventilación.

Funcionamiento

Comprobar que el interruptor esté apagado (0) (fig. 2b).

Conectar la clavija Schuko a un enchufe con toma de tierra.

Conectar el aparato gobernado a la toma Schuko del regulador (fig. 2a).

Regular el potenciómetro según la potencia deseada (de MÍN. a MÁX.) (fig. 2c).

Durante el funcionamiento es normal sentir un ligero zumbido.

ATENCIÓN: no utilizar alargadores ni cables para conectar el regulador a la red de alimentación eléctrica; utilizar el cable y la clavija incluidos de serie. Conectar el regulador sólo a enchufes con toma de tierra.

Mantenimiento / limpieza

RTSP no necesita mantenimiento. Limpiarlo periódicamente con un paño antiestático seco.

ATENCIÓN: Antes de realizar cualquier tipo de operación de limpieza hay que apagar y desenchufar el aparato. No utilizar sustancias líquidas de limpieza. No utilizar objetos afilados para la limpieza (p. ej. destornilladores, limas, cepillos, etc.)

Información importante sobre eliminación respetuosa con el medio ambiente

EN ALGUNOS PAÍSES DE LA UNIÓN EUROPEA ESTE PRODUCTO NO ESTÁ INCLUIDO EN EL ÁMBITO DE APLICACIÓN DE LA LEY NACIONAL QUE TRASPONE LA DIRECTIVA RAEE Y, POR LOTANTO, NO EXISTE OBLIGACIÓN ALGUNA DE RECOGIDA SELECTIVA AL FINALIZAR SU VIDA ÚTIL.

Este producto cumple los requisitos de la Directiva EU2002/96/EC.

El símbolo del contenedor de basura tachado, que hay sobre el aparato, indica que no puede ser eliminado con los desechos domésticos al finalizar su vida útil. Se ha de llevar a un punto de recogida selectiva para aparatos eléctricos o electrónicos o entregar al proveedor durante la compra de un aparato equivalente.



El usuario deberá llevar el aparato a un punto de recogida selectiva para su eliminación, de lo contrario se aplicarán las sanciones previstas por las normas sobre eliminación de desechos.

La recogida selectiva para la reutilización, tratamiento y eliminación respetuosa con el medio ambiente del aparato ayuda a evitar los efectos sobre el medio ambiente y la salud y favorece el reciclaje de los materiales que componen el producto.

Para más información sobre los sistemas de eliminación disponibles, contactar con el servicio local de eliminación de desechos o con la tienda que vendió el aparato.

Los fabricantes y los importadores cumplen con su responsabilidad de recuperación, tratamiento y eliminación respetuosa con el medio ambiente directamente o participando a un sistema colectivo.

Datos técnicos

Tensión de funcionamiento: 230 V-50 Hz

Potencia máxima suministrada: 3000 W

Rango de regulación: 30% - 100%

Temperatura de funcionamiento: 0 °C - 40 °C

Descriere

Dispozitivul Regulator Thermologika Soleil Plus (numite în continuare RTSP) este un regulator de putere, destinat instalării pe perete, construit respectându-se normele specifice și proiectat pentru a rezista în timp. Durata sa de viață și fiabilitatea sa electrică și mecanică vor fi asigurate dacă se adoptă modalități corecte de utilizare și dacă se efectuează periodic operațiunile de întreținere.

Este destinat în mod specific produselor Thermologika Soleil Plus, nu trebuie să fie cuplat cu alte aparate.

Atenție! Acest produs trebuie să fie conectat la o rețea de alimentare fixă.

RTSP se compune din:

- o panoul frontal de comandă;
- o carcasa posterioră din material plastic (PA 66V0) și baza din metal vopsită;
- un disipator de căldură din aluminiu (fig. 1), situat pe partea posterioară a carcasei;
- o cartela electronică internă;
- o priză Schuko 16A (fig. 2a);
- un întrerupător de pornire/oprire cu led încorporat, situat pe frontal a carcasei (fig. 2b); aprinderea matorului luminos semnalează pornirea produsului deservit;
- un întrerupător/regulator a puterii furnizate
- un cablu 227 IEC 53 (RW) 3X1,5 mm² 300/500V cu o lungime de 1,0 m ;

Marca CE atestă faptul că RS este conform cu normele de siguranță și de compatibilitate electromagnetă în vigoare.

Aplicarea

RTSP este destinat în mod specific reglării aparatelor Thermologika Soleil Plus. Aparatul regulator este de tipul soft-start cu protecție lampă cu raze infraroșii.

Funcționarea sa se bazează pe principiul controlului de fază; RTSP permite modificarea treptată, de la 30% la 100% din total, a puterii sarcinii, cu ajutorul butonului (fig. 2c). În acest mod se poate regla confortul, în funcție de temperatura dorită.

Când utilizați aparatul, respectați distanțele de siguranță prevazute de normele în vigoare pentru aparate cu grad de protecție împotriva apei IPX0.



Atenție:
acest simbol indică măsuri de precauție
necesare pentru a evita producerea
de pagube utilizatorului

- Nu utilizați acest produs în scopuri diferite de cele prezentate în acest manual.
- După ce ați despachetat produsul, verificați integritatea acestuia: dacă aveți dubii, adresați-vă imediat unui dealer autorizat Vortice. Nu lăsați componentele ambalajului la îndemâna copiilor sau a persoanelor cu handicap.
- Aparatul nu trebuie atins cu mâinile ude sau umede.
- Aparatul nu trebuie atins când persoana este

descultă.

- Nu utilizați aparatul în prezența substanțelor sau a vaporilor inflamabili, ca de exemplu alcool, insecticide, benzină etc.
- Înainte de a efectua orice operație de curățare sau întreținere a produsului, stingeți aparatul de la întrerupător.
- Dacă hotărâți să eliminați definitiv aparatul, stingeți-l de la întrerupător și deconectați-l de la rețeaua electrică. După aceea, puneți produsul într-un loc inaccesibil pentru copii sau pentru persoanele cu handicap. De asemenea, se recomandă să-l faceți inutilizabil, tăind cablul de alimentare.
- Nu conectați la RTSP încălzitoare cu putere mai mare de 3000 W.
- Nu conectați regulatorul la rețeaua electrică înainte de fixare.

• Acest aparat de încălzire nu este dotat cu un dispozitiv de control al temperaturii ambiante.

Nu trebuie să fie folosit în încăperi mici dacă sunt ocupate de persoane care nu pot părăsi singure încăperea, decât dacă acestea sunt supravegheate permanent.

• Acest aparat poate fi utilizat de copii începând de la vârsta de 8 ani și de persoane cu capacități fizice, senzoriale sau mentale reduse, sau lipsite de experiență și de cunoștințe, dacă sunt supravegheate sau dacă au fost instruite în legătură cu folosirea aparatului în siguranță și dacă înțeleg care sunt pericolele care pot fi cauzate de acesta. Copiii nu trebuie să se joace cu aparatul. Operațiile de curățare și întreținere care pot fi efectuate de utilizator nu trebuie să fie efectuate de copii nesupravegheați.

• Copiii cu vârsta sub 3 ani nu trebuie lăsați să se apropie, dacă nu sunt supravegheați permanent.

• Copiii cu vârstele cuprinse între 3 și 8 ani pot doar să pornească/oprească aparatul, cu

condiția ca acesta să fi fost amplasat sau instalat în poziția sa normală de funcționare și numai dacă sunt supravegheați sau sunt instruiți în legătură cu folosirea aparatului în siguranță și dacă înțeleg care sunt pericolele.

- Copiii cu vârstele cuprinse între 3 și 8 ani nu trebuie să introducă ștecherul în priză.
- Copiii cu vârstele cuprinse între 3 și 8 ani nu trebuie să regleze sau să curețe aparatul sau să efectueze operațiile de întreținere care pot fi efectuate de utilizator.
- **ATENȚIE:** unele părți ale acestui produs se pot înfierbânta și pot provoca arsuri. Trebuie să se procedeze cu foarte mare grijă dacă sunt prezenți copiii și persoane vulnerabile.



Măsurile de precauție:
acest simbol indică măsuri de precauție necesare pentru a evita defectarea produsului

- Nu aduceți nici un fel de modificare produsului.
- Nu lăsați aparatul expus la agenți atmosferici (ploaie, soare etc.).
- Nu puneți obiecte pe aparat.
- Verificați vizual, periodic, integritatea aparatului. În cazul unor imperfecțiuni, nu utilizați aparatul și contactați imediat un dealer autorizat Vortice.
- Instalația electrică la care e conectat produsul trebuie să fie conformă cu normele în vigoare.
- Instalarea aparatului trebuie să fie efectuată de către personal calificat din punct de vedere profesional.
- Aparatul trebuie să fie racordat corect la o instalație de legare la pământ care să funcționeze perfect, așa cum e prevăzut de normele în vigoare privind siguranța electrică. În caz că aveți dubii, solicitați un control amănunțit din partea unei persoane calificate profesional.
- Conectați produsul la rețeaua de alimentare fixă cu impedanță mai mică o egală de $|Z|=0,333\Omega$.
- Conectați aparatul urmând cu schema electrică atașată (fig.4).
- Conectați produsul la rețeaua de alimentare/priza electrică doar dacă puterea instalației/prizei este adecvată pentru puterea sa maximă. În caz contrar, adresați-vă imediat personalului calificat din punct de vedere profesional.

- La instalare trebuie să fie prevăzut un întrerupător omnipolar magnetotermic cu o distanță de deschidere a contactelor de cel puțin 3 mm.
- Dacă aparatul cade sau primește lovituri puternice, rugați să fie verificat imediat de un dealer autorizat Vortice.
- În cazul unei funcționări defectuoase și/sau a unei defectări a aparatului, stingeți-l de la întrerupător. Adresați-vă imediat unui dealer autorizat și cereți, pentru eventualele reparații, folosirea pieselor de schimb Vortice originale.
- Stingeți întrerupătorul general al instalației: a) când observați o anomalie în funcționare; b) când hotărâți să nu utilizați aparatul pe perioade de timp mai lungi.
- Nu utilizați regulatorul pentru becuri fluorescente sau economice.
- Nu utilizați regulatorul pentru motoare electrice sau transformatoare.
- O utilizare diferită de cea prevăzută în acest manual de instrucțiuni poate provoca daune aparatului RTSP precum și scurtcircuite și incendii.
- Parametrii electrici ai rețelei trebuie să corespundă cu cei de pe plăcuța A (fig. 3).
- Nu acoperiți și nu astupați regulatorul în timpul funcționării.
- Nu utilizați regulatorul în apropierea unei căzi de baie, a unui duș sau a unei piscine și respectați, pentru instalarea sa, prevederile legale referitoare la aparatele cu grad de protecție împotriva apei IP20.
- Nu utilizați RTSP în cazul în care cablul de alimentare este deteriorat. Înlocuirea cablului trebuie efectuată de către personal calificat profesional. Utilizați un cablu cu caracteristici T90.
- Regulatorul a fost proiectat în exclusivitate pentru utilizarea în încăperi închise.
- Regulatorul trebuie instalat în locuri uscate.
- În cazul instalării industriale, trebuie respectate normele de siguranță privind prevenirea accidentelor în vigoare în țara de instalare.
- Acordați o atenție sporită în cazul în care e folosit în încăperi fără supraveghere.
- Sistemul de protecție al aparatului a fost proiectat în mod special pentru a evita accesul direct la elementele radiante; prin urmare, trebuie să fie menținut în poziția corectă în timpul funcționării.

Instalare

RTSP trebuie să fie întotdeauna fixat, cu șuruburi și cu dibluri, pe pereți verticali și în dreptul unor suprafețe neinflamabile și/sau nedeformabile (de ex. pereți cu faianță). Regulator nu trebuie să fie instalat la o distanță mai mică de 2 m de obiecte constituite din materiale inflamabile, de ex. carton sau țesături, precum și față de ferestre

Regulatorul nu trebuie montat în interiorul unor casete sau dulapuri, deoarece lipsa ventilației poate duce la defectarea sa.

Disipatorul se încălzește în timpul funcționării; montarea regulatorului în contact cu suprafețe inflamabile poate provoca incendii.

În cazul în care e necesară instalarea pe pereți de lemn, acoperite cu materiale laminate sau cu tapiserie, trebuie să lăsați un spațiu liber de cel puțin 10 mm între

FIGURE

dissipator și peretele de destinație, pentru a asigura ventilația sa corectă.

Utilizare

Verificați ca întrerupătorul să fie pe 0 (OFF; stins). (fig. 2b)

Conectați ștecherul Schuko la o priză de rețea cu contact de împământare.

Conectați aparatul deservit la priza Schuko situată pe regulator (fig. 2a).

Reglați potențiometrul conform puterii dorite (de la MIN la MAX) (fig. 2c)

În timpul funcționării este normal să se audă un ușor bâzâit.

ATENȚIE: nu utilizați prelungitoare sau cabluri pentru a conecta regulatorul la rețeaua electrică, utilizați cablul și ștecherul din dotare. Conectați întotdeauna regulatorul la prize cu legare la pământ.

Întreținere / Curățare

RTSP nu necesită întreținere. Este nevoie, din când în când, să-l curățați cu o cârpă uscată antistatică.

ATENȚIE: înainte de a efectua orice operație de curățare, stingeți aparatul de la întrerupător și deconectați-l de la rețeaua electrică de alimentare. Nu utilizați lichide pentru curățare. Nu utilizați instrumente tăioase pentru curățare (de ex. șurubelnițe, pile, perii ș.a.).

Informație importantă privind eliminarea în mod compatibil cu mediul înconjurător

ÎN UNELE ȚĂRI DIN UNIUNEA EUROPEANĂ ACEST PRODUS NU INTRĂ ÎN DOMENIUL DE APLICARE AL LEGII NAȚIONALE DE RECEPTARE A DIRECTIVEI RAEE ȘI, PRIN URMĂRE, ÎN ACESTEA NU E ÎN VIGOARE OBLIGAȚIA DE RECICLARE LA TERMINAREA DURATEI DE VIAȚĂ.

Acest produs e conform cu Directiva EU2002/96/EC.

Simbolul pubelei barate de pe aparat indică faptul că produsul, la terminarea vieții utile, trebuie să fie tratat în mod separat față de deșeurile menajere și trebuie predat la un centru de colectare pentru reciclarea aparatelor electrice și electronice sau trebuie predat vânzătorului când se cumpără un aparat nou echivalent.



Utilizatorul e responsabil de predarea aparatului, la

terminarea duratei de viață utilă, către structurile corespunzătoare de colectare, sub pedeapsa sancțiunilor prevăzute de legislația în vigoare privind deșeurile.

Colectarea diferențiată corespunzătoare, pentru trimiterea ulterioară a aparatului casat spre a fi reciclat, tratat și eliminat în mod compatibil cu mediul înconjurător, contribuie la evitarea posibilelor efecte negative asupra mediului și asupra sănătății persoanelor și favorizează reciclarea materialelor din care e fabricat produsul.

Pentru informații mai detaliate privind sistemele de colectare disponibile, adresați-vă serviciului local de eliminare a deșeurilor sau magazinului în care a fost cumpărat produsul.

Producătorii și importatorii își îndeplinesc obligațiile privind reciclarea, tratarea și eliminarea în mod compatibil cu mediul înconjurător fie direct, fie prin participarea la un sistem colectiv.

Date Tehnice

Tensiunea de funcționare: 230V~50Hz

Puterea maximă care poate fi deservită: 3000W

Plajă de reglare: 30% - 100%

Temperatură de funcționare: 0°C – 40°C

STANDARD E SIGURANȚĂ ELECTRICĂ:

EN 60335-2-30 (2003) +A1(2004)

EN 50366 (2003) + A1(2006)

STANDARDE EMC:

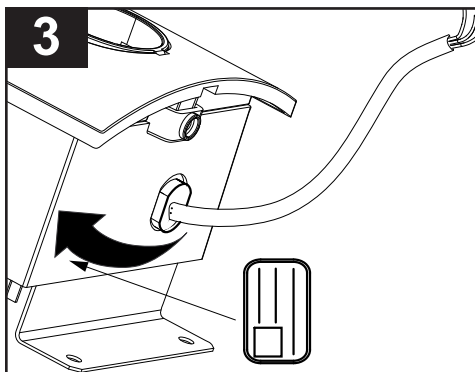
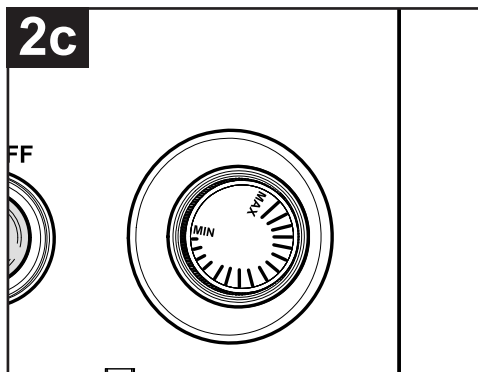
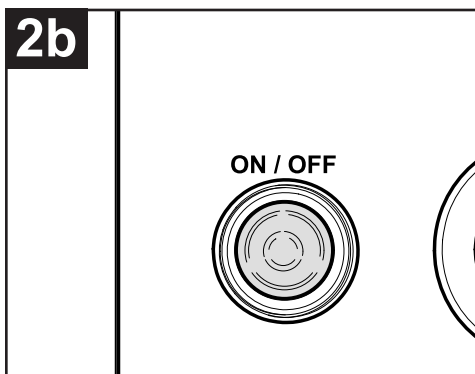
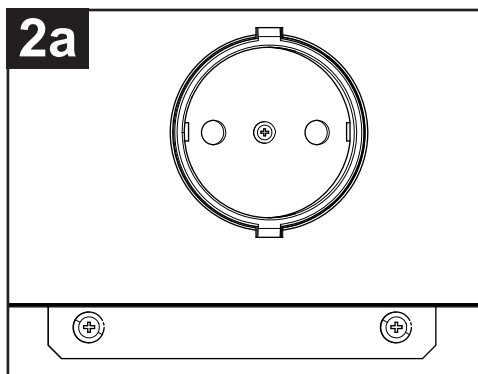
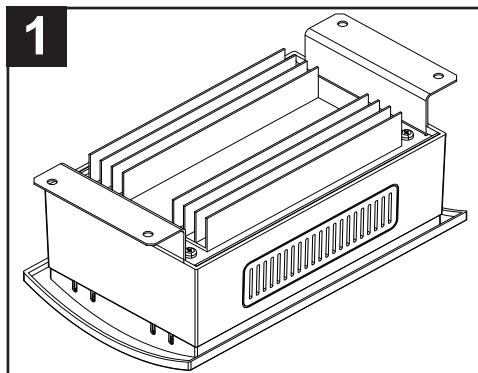
EN 55014-1 (2000) + A1 (2001) + A2 (2002)

EN 55014-2 (1997) + A1 (2001)

EN 61000-3-2 (2000) + A2 (2005)

EN 61000-3-3 (1995) + A1 (2001) + A2 (2005)

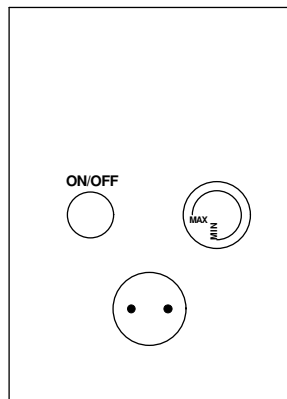
FIGURES
FIGURES
ABBILDUNGEN
FIGURE



COLLEGAMENTI ELETTRICI

ELECTRICAL CONNECTIONS
BRANCHEMENTS ÉLECTRIQUES
STROMANSCHLÜSSE
CONEXIONES ELÉCTRICAS
CONEXIUNILE ELECTRICE

4



CODICE COLORI - COLOUR CODE

2 BLU - BLUE

4 GIALLO/VERDE - YELLOW/GREEN

7 MARRONE - BROWN

2

4

7

N



L

Note



La Vortice S.p.A. si riserva il diritto di apportare tutte le varianti migliorative ai prodotti in corso di vendita.
Vortice S.p.A. reserves the right to make improvements to products at any time and without prior notice.
La société Vortice S.p.A. se réserve le droit d'apporter toutes les variations afin d'améliorer ses produits en cours de commercialisation.
Die Firma Vortice S.p.A. behält sich vor, alle eventuellen Verbesserungsänderungen an den Produkten des Verkaufsangebots vorzunehmen.
Firma Vortice S.p.A.Ńi rezervă dreptul de a aduce îmbunătăŃiri produselor în vânzare.